

La faune et la nature ÇA COMPTE !

MISE EN VALEUR
DE LEUR IMPORTANCE
SOCIALE ET ÉCONOMIQUE



www.faunenatureenchiffres.gouv.qc.ca

Québec 

La faune et la nature, une matière première aux grands POTENTIELS de développement

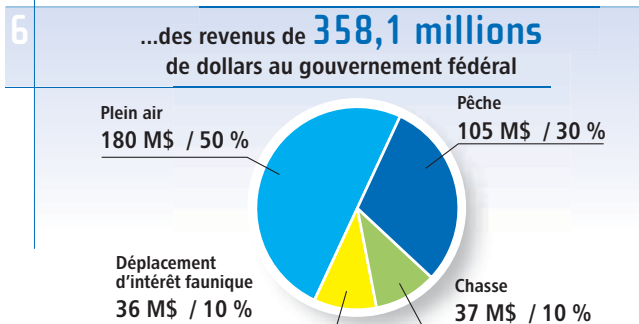
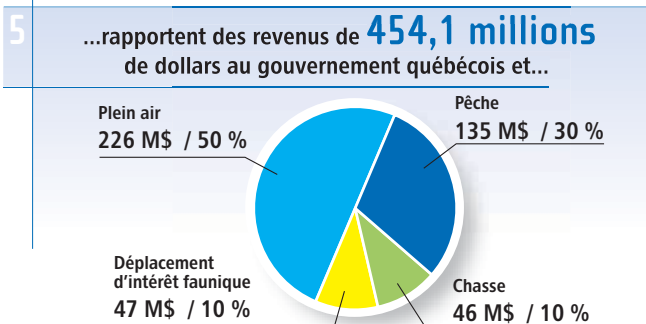
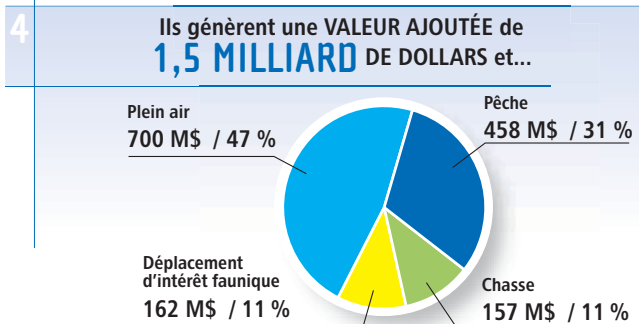
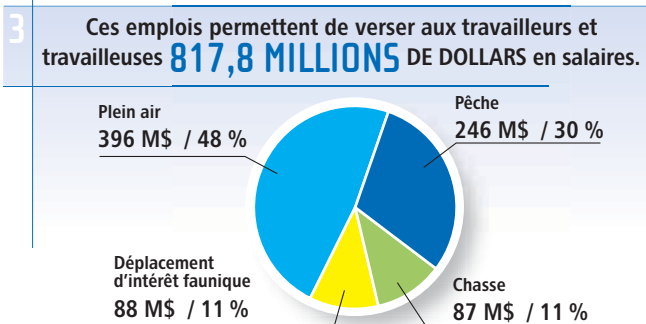
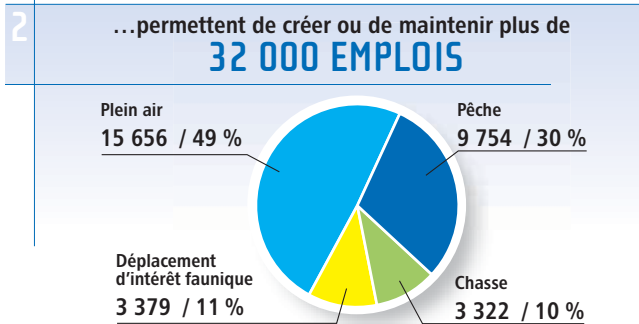
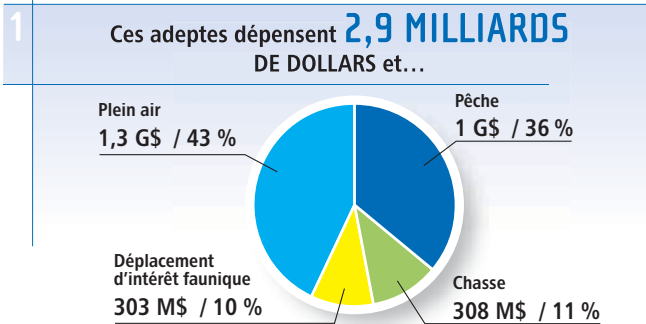


3 400 000 adeptes québécois pratiquent des activités liées à la faune et à la nature dans leur région de résidence ou en visite dans les différentes régions du Québec.

Activités	M*	%*
Pêche	0,8	24
Chasse	0,4	12
Déplacement d'intérêt faunique (DIF) ¹	1,2	35
Plein air	2,4	43

* Une même personne peut pratiquer une des activités ou plus.

De plus, 1 748 600 personnes exercent une activité d'intérêt faunique sans prélèvement à proximité de leur domicile. Ces personnes résident principalement dans la région montréalaise et dépensent annuellement 58,5 M\$.



M : million
G : milliard

¹ Les données sur les déplacements d'intérêt faunique sans prélèvement n'intègrent pas les données sur les activités d'intérêt faunique sans prélèvement effectuées à proximité du domicile.
www.faunenatureenchiffres.gouv.qc.ca

L'INTÉRÊT DES ADEPTES

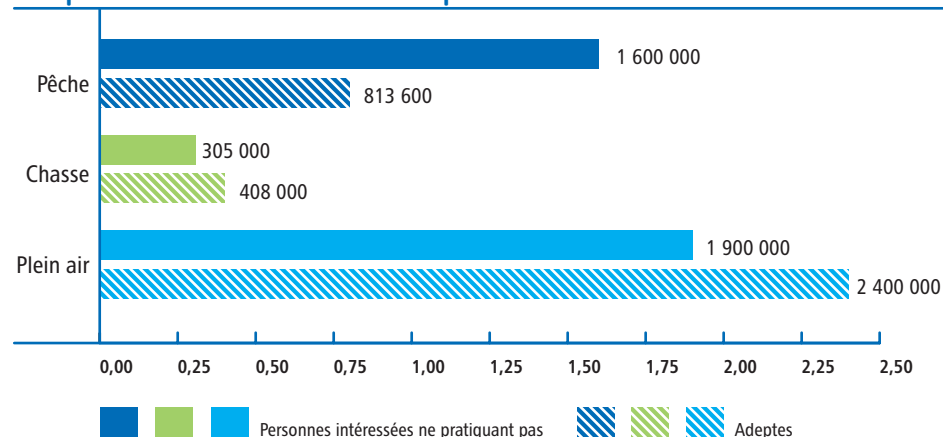
Personnes qui se disent intéressées parmi la population québécoise et qui ne pratiquent pas l'activité

305 000 à la chasse sportive (5,4 % de la population québécoise ne chassant pas)
1 600 000 à la pêche sportive (31,3 % de la population québécoise ne pêchant pas)
1 900 000 au plein air (50,8 % de la population québécoise ne pratiquant pas d'activité de plein air)

Adeptes dans la population québécoise

408 000 à la chasse sportive (7 % de la population québécoise)
813 600 à la pêche sportive (13 % de la population québécoise)
2 400 000 au plein air (39 % de la population québécoise)

Comparaison entre le nombre de personnes intéressées et le nombre d'adeptes



Notez bien que la comparaison ne peut être établie pour les déplacements d'intérêt faunique puisqu'il est impossible de distinguer les personnes intéressées à pratiquer des activités de déplacement d'intérêt faunique sans prélèvement des personnes intéressées aux activités d'intérêt faunique à proximité du domicile.

IMAGINEZ LES RÉPERCUSSIONS

SUR L'ÉCONOMIE DES RÉGIONS DU QUÉBEC SI SEULEMENT 10 % DES PERSONNES INTÉRESSÉES PAR LA PRATIQUE DE LA PÊCHE, DE LA CHASSE OU DU PLEIN AIR CONCRÉTISAIENT LEUR INTÉRÊT.

Dépenses additionnelles

Activités	Dépense annuelle moyenne par adepte		Nombre d'adeptes	Total	
Pêche	1 287 \$	x	160 000	205,9 M\$	= 331,5 M\$
Chasse	756 \$	x	30 500	23,0 M\$	
Plein air	540 \$	x	190 000	102,6 M\$	

DÉPENSES ADDITIONNELLES

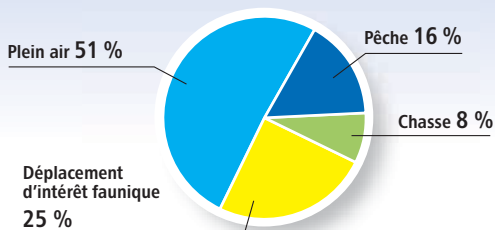
En considérant la dépense annuelle moyenne par adepte pour chacune des activités, les personnes intéressées pourraient générer dans l'économie du Québec des dépenses additionnelles de **331,5 M\$**.

LES JOURS DE LOISIR

Tous ces adeptes ont effectué près de **71,2 millions de jours** de loisir.

De plus, **217,7 millions de jours** sont consacrés par les **1 748 600 adeptes** aux activités d'intérêt faunique sans prélèvement à proximité du domicile.

Répartition des jours de loisir par activité

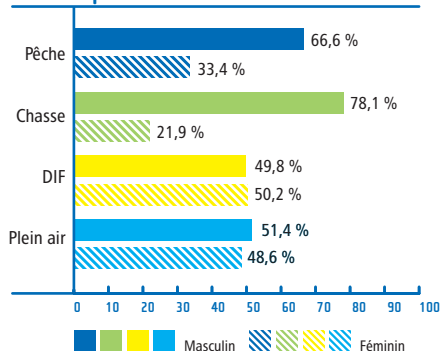


Répartition du nombre de jours de loisir par activité et moyenne de jours par adepte

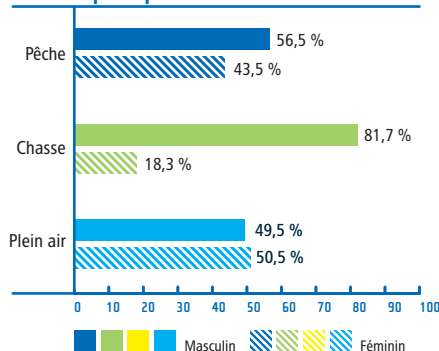
Activités	Nombre de jours	Moyenne de jours par adepte
Pêche	11,4 M	14,0
Chasse	5,9 M	14,5
DIF	17,5 M	14,4
Plein air	36,4 M	15,5

LE PROFIL DES ADEPTES SELON LE SEXE

Les adeptes actuels



Les adeptes potentiels



SAVIEZ-VOUS QUE...

- La pêche attire deux fois moins de femmes que d'hommes.
- La chasse est une activité à prédominance masculine. On retrouve 3 chasseurs pour une chasseuse.
- La proportion d'hommes et de femmes intéressés par la chasse et le plein air est sensiblement la même que chez les adeptes.
- La proportion de femmes intéressées par la pêche sportive est plus élevée que la proportion de femmes pratiquant la pêche.

LE PROFIL DES CLIENTÈLES SELON LE GROUPE D'ÂGE

Adeptes actuels (en %)

Activités	15 à 24 ans	25 à 34 ans	35 à 44 ans	45 à 54 ans	55 à 64 ans	65 ans et +
Pêche	7,6	13,3	25,7	26,8	16,9	9,7
Chasse	13,9	22,2	29,2	20,2	10,7	3,8
DIF	17,9	26,6	26,3	16,6	6,5	6,1
Plein air	20,0	25,6	26,5	15,5	6,4	6,0

Adeptes potentiels (en %)

Activités	15 à 24 ans	25 à 34 ans	35 à 44 ans	45 à 54 ans	55 à 64 ans	65 ans et +
Pêche	21,1	22,9	24,1	18,3	7,9	5,7
Chasse	29,3	20,7	19,4	13,1	8,6	8,9
Plein air	19,6	19,0	22,2	19,3	11,5	8,4

SAVIEZ-VOUS QUE...

- Les adeptes de la pêche sont, de façon générale, plus âgés que les adeptes de la chasse.
- Les adeptes des déplacements d'intérêt faunique et de plein air sont beaucoup plus jeunes que les adeptes de la pêche et de la chasse.
- Les pêcheurs de moins de 35 ans ne représentent que 21 % de l'ensemble des pêcheurs, contre 36 % pour les chasseurs.

- La structure d'âge des personnes intéressées par la pêche est sensiblement la même que celles des personnes affirmant leur intérêt pour le plein air.
- Les jeunes de moins de 25 ans sont, en proportion, plus intéressés par la chasse que par le plein air.

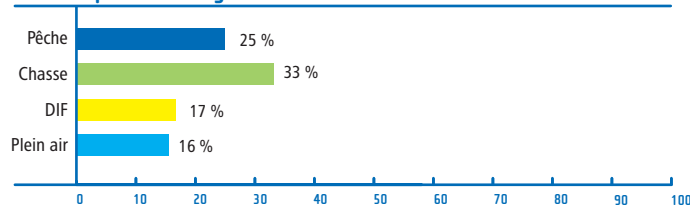
Notez bien que la comparaison ne peut être établie pour les déplacements d'intérêt faunique puisqu'il est impossible de distinguer les personnes intéressées à pratiquer des activités de déplacement d'intérêt faunique sans prélèvement des personnes intéressées aux activités d'intérêt faunique à proximité du domicile.

LES ADEPTES EN RÉGIONS

Régions	Pêche	Chasse	DIF	Plein air
Abitibi-Témiscamingue	5,0	5,3	1,8	2,2
Bas-Saint-Laurent	3,1	6,1	3,1	2,7
Capitale-Nationale	10,1	7,1	9,8	9,6
Centre-du-Québec	3,1	1,3	3,8	3,0
Chaudière-Appalaches	5,5	7,1	5,4	4,6
Côte-Nord	2,4	4,3	1,7	1,6
Estrie	3,3	4,8	4,2	3,8
Gaspésie-Îles-de-la-Madeleine	1,5	3,6	1,2	1,2
Lanaudière	6,1	4,6	5,1	5,5
Laurentides	8,1	9,1	8,6	7,4
Laval	3,4	2,3	3,9	4,3
Mauricie	4,9	4,3	4,2	4,3
Montérégie	17,2	14,6	18,3	19,8
Montréal	11,9	8,9	19,0	21,0
Nord-du-Québec	1,0	1,3	0,5	0,4
Outaouais	6,0	7,4	5,4	5,0
Saguenay-Lac-Saint-Jean	7,4	7,9	4,0	3,6

- Les régions de la Montérégie, de Montréal, de la Capitale-Nationale et des Laurentides comportent le plus fort pourcentage d'adeptes pour toutes les activités liées à la faune et à la nature.

Les adeptes des régions ressources



- Les régions ressources (Abitibi-Témiscamingue, Bas-Saint-Laurent, Côte-Nord, Gaspésie-Îles-de-la-Madeleine, Mauricie, Nord-du-Québec et Saguenay-Lac-Saint-Jean) regroupent le quart des pêcheurs québécois et le tiers des chasseurs.

SAVIEZ-VOUS QUE...

- La faune sauvage du Québec comporte 653 espèces dont 199 espèces de poissons, 21 espèces d'amphibiens, 16 espèces de reptiles, 326 espèces d'oiseaux et 91 espèces de mammifères.
- Seulement quelque 85 espèces de la faune terrestre sont exploitées, incluant les grands gibiers et les animaux à fourrure, de même qu'une soixantaine d'espèces d'oiseaux, la plupart étant des migrateurs. Les mammifères marins sont, pour leur part, sous la responsabilité du gouvernement fédéral.
- Moins d'une trentaine d'espèces de poissons d'eau douce font l'objet d'une pêche sportive plus ou moins importante, les principales étant les ombles de fontaine (truites mouchetées), touladis, saumons, dorés, brochets, perchaudes et poulamons.