

# L'activité physique et le sport, une opportunité pour Montréal



**Plan directeur des équipements aquatiques**

**Approche méthodologique**

Direction des sports

10 mai 2012

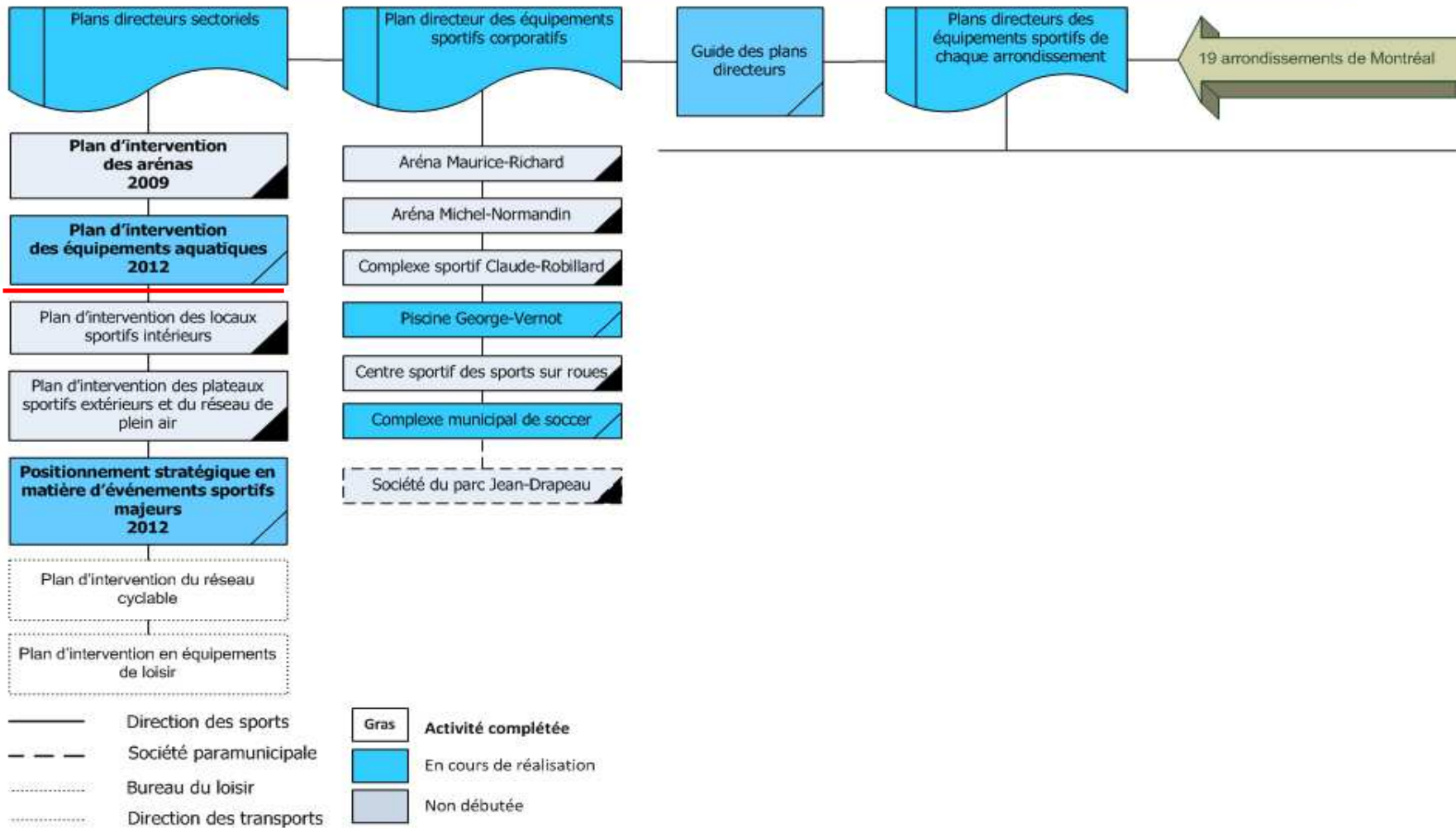
Montréal 

# Planification des plans directeurs

## MONTRÉAL, PHYSIQUEMENT ACTIVE

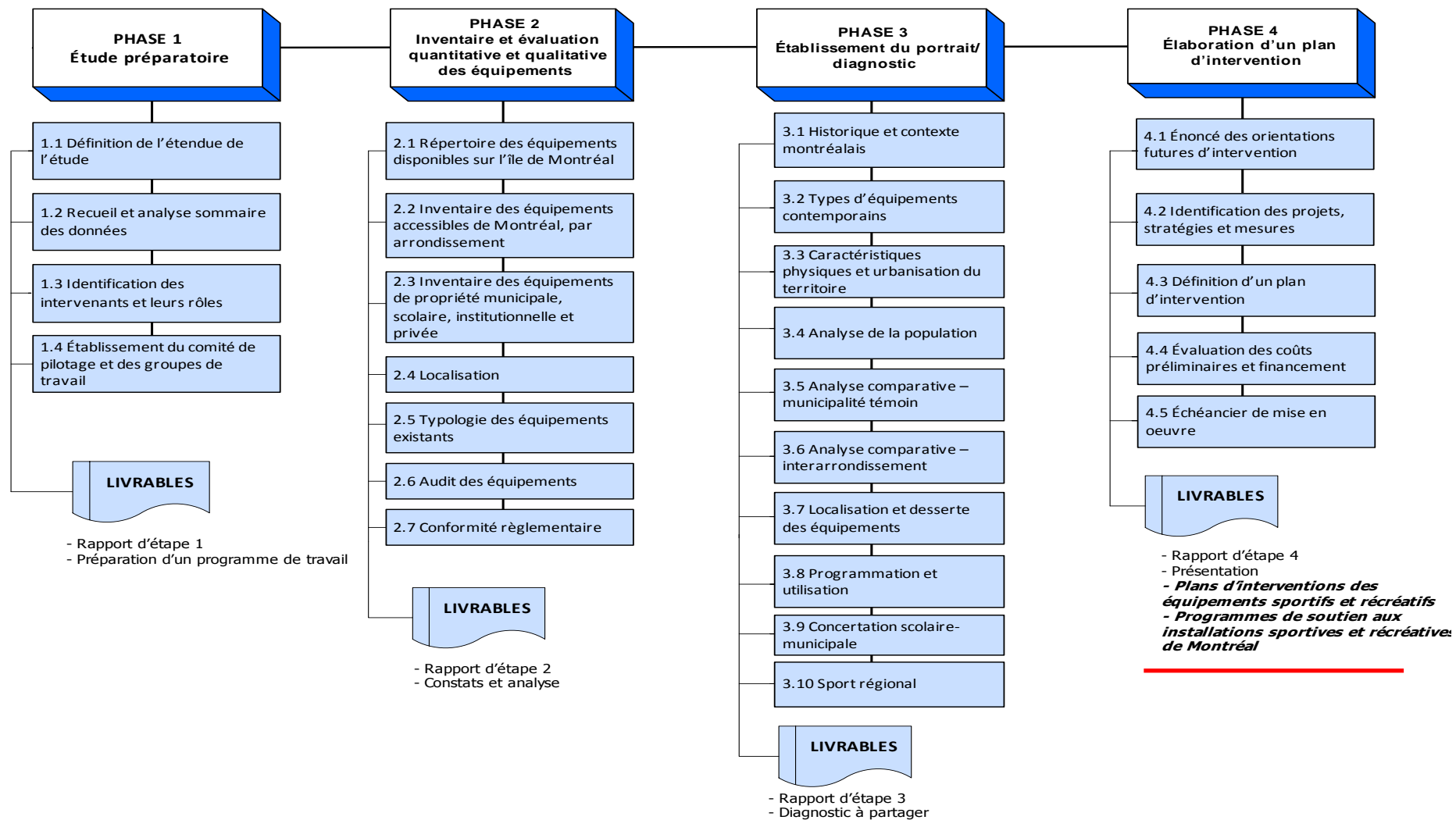
Commission sur la culture, le patrimoine et les sports  
2012

### PLANS DIRECTEURS DES ÉQUIPEMENTS RÉCRÉATIFS ET SPORTIFS DE MONTRÉAL



# Planification du plan directeur des équipements aquatiques

## MÉTHODOLOGIE ET PLAN DE TRAVAIL PROPOSÉ – PLAN DIRECTEUR SECTORIEL



# Contenu du plan directeur des équipements aquatiques



- ❖ **Portrait** des arrondissements
- ❖ **Plan directeur des équipements aquatiques** : l'activité physique et le sport, une opportunité pour Montréal
  - ❖ Diagnostic
  - ❖ Synthèse
- ❖ **Plan d'intervention** des équipements aquatiques

# Importance de la concertation et des collaborateurs



Le **Plan directeur sectoriel des équipements aquatiques de Montréal** s'inscrit dans le cadre d'une démarche participative pilotée par la Direction des sports à laquelle les arrondissements, plusieurs services corporatifs, le milieu sportif et de nombreux partenaires ont notamment participé

- ❖ Plus de **55** rencontres entre janvier 2011 et mai 2012
  - Présentations – démarche, portrait, diagnostic...
  - Validation de données auprès de tous les arrondissements
  - 2 forums de discussion
  - Réunions du comité de pilotage et de travail



# Les équipements



- ❖ Multiples **indicateurs** pour chacun des arrondissements et pour la Ville
- ❖ L'indicateur principal : **nombre de m<sup>2</sup> de plans d'eau**
- ❖ Un répertoire de tous les **équipements existants**, utilisés et de propriété municipale
- ❖ Une **évaluation qualitative** sur l'état des équipements de propriété municipale
- ❖ Analyse par arrondissement et municipale
- ❖ **Comparaison** entre les arrondissements et avec d'autres villes
- ❖ Utilisation d'**outils graphiques**

# Les équipements

- ❖ **Inventaire** des équipements existants sur le territoire de l'agglomération de Montréal
- ❖ Exemple pour l'arrondissement d'Ahuntsic-Cartierville

| RÉPERTOIRE DES ÉQUIPEMENTS AQUATIQUES EXISTANTS – AHUNTSIC-CARTIERVILLE |                                   |                  |                         |                               |                                       |                |  |
|---|-----------------------------------|------------------|-------------------------|-------------------------------|---------------------------------------|----------------|--|
| Liste des piscines intérieures  | Adresse                           | Propriété        | Type de bassin en mètre | Accessibilité à la population | Surface en m <sup>2</sup> des bassins | Population     | Surface moyenne en m <sup>2</sup> pour 10 000 hab. |
| Sophie-Barat  | 10851, rue Saint-Charles          | Municipale       | 25                      | √                             | 350                                   |                |  |
| Centre Y Cartierville   | 11885, boulevard Laurentien       | OBNL             | 25                      | √                             | 313                                   |                |  |
|   |                                   |                  | Récréatif               | √                             | 43                                    |                |  |
| Complexe sportif Claude-Robillard                                       | 1000, avenue Émile-Journeault Est | Municipale       | 50                      | √                             | 1 250                                 |                |  |
|   |                                   |                  | 22                      | √                             | 440                                   |                |  |
| Cégep Ahuntsic  | 9155, rue Saint-Hubert            | Institutionnelle | 25                      | √                             | 320                                   |                |  |
| Collège Regina Assumpta   | 1750, rue Sauriol Est             | Institutionnelle | 25                      | √                             | 350                                   |                |  |
| Collège Bois-de-Boulogne  | 10555, avenue de Bois-de-Boulogne | Institutionnelle | 25                      | √                             | 313                                   |                |  |
| <b>Sous-total (8)</b>   |                                   |                  |                         |                               | <b>3 378 m<sup>2</sup></b>            | <b>126 607</b> | <b>267 m<sup>2</sup></b>                           |
| <b>Liste des piscines extérieures</b>                                   |                                   |                  |                         |                               |                                       |                |  |
| Marcelin-Wilson   | 1655, rue Dudemaine               | Municipale       | 50                      | √                             | 755                                   |                |  |
| Gabriel-Lalemant  | 2350, rue Sauvé Est               | Municipale       | 25                      | √                             | 473                                   |                |  |
| <b>Sous-total (2)</b>   |                                   |                  |                         |                               | <b>1 228 m<sup>2</sup></b>            |                |  |
| <b>Sous-total ajusté (2)*</b>   |                                   |                  |                         |                               | <b>307 m<sup>2</sup></b>              | <b>126 607</b> | <b>24 m<sup>2</sup></b>                            |
| <b>Total (10)</b>   |                                   |                  |                         |                               | <b>3 684 m<sup>2</sup></b>            |                | <b>291 m<sup>2</sup></b>                           |

# Les équipements

- ❖ **Validation** des équipements utilisés par la Ville ou les arrondissements
- ❖ Exemple pour l'arrondissement d'Ahuntsic-Cartierville

| RÉPERTOIRE DES ÉQUIPEMENTS AQUATIQUES UTILISÉS PAR L'ARRONDISSEMENT OU LA VILLE – AHUNTSIC-CARTIERVILLE |            |                         |                       |               |                 |              |             |                                       |                |                                  |
|---|------------|-------------------------|-----------------------|---------------|-----------------|--------------|-------------|---------------------------------------|----------------|----------------------------------|
| Liste des piscines intérieures  | Propriété  | Type de bassin en mètre | Année de construction | Durée de vie  | Forme du bassin | Longueur (m) | Largeur (m) | Surface en m <sup>2</sup> des bassins | Population     | Surface moyenne pour 10 000 hab. |
| Sophie-Barat  | Municipale | 25                      | 1986                  | 25            | Rectangulaire   | 25           | 14          | 350                                   |                |                                  |
| Centre Y Cartierville   | OBNL       | 25                      | 2010                  | 1             | Format en L     | 25           | 12,5        | 313                                   |                |                                  |
|   |            |                         |                       |               | Récréatif       | 8,2          | 5,8         | 43                                    |                |                                  |
| Complexe sportif Claude-Robillard   | Municipale | 50                      | 1975                  | 36            | Rectangulaire   | 50           | 25          | 1 250                                 |                |                                  |
|   |            | 22                      |                       |               | Plongeon        | 22           | 20          | 440                                   |                |                                  |
| <b>Sous-total (5)</b>   |            |                         |                       | <b>21 ans</b> |                 |              |             | <b>2 395 m<sup>2</sup></b>            | <b>126 607</b> | <b>189 m<sup>2</sup></b>         |
| <b>Liste des piscines extérieures</b>   |            |                         |                       |               |                 |              |             |                                       |                |                                  |
| Marcelin-Wilson   | Municipale | 50                      | 1962                  | 49            | Rectangulaire   | 50           | 15,1        | 755                                   |                |                                  |
| Gabriel-Lalemant  | Municipale | 25                      | 1962                  | 49            | Format en L     | 25,2         | 25,1        | 473                                   |                |                                  |
| <b>Sous-total (2)</b>   |            |                         |                       | <b>49 ans</b> |                 |              |             | <b>1 228 m<sup>2</sup></b>            |                | <b>97 m<sup>2</sup></b>          |
| <b>Sous-total ajusté (2)*</b>   |            |                         |                       |               |                 |              |             | <b>307</b>                            | <b>126 607</b> | <b>24</b>                        |
| <b>Total (7)</b>  |            |                         |                       | <b>32 ans</b> |                 |              |             | <b>2 702 m<sup>2</sup></b>            |                | <b>213 m<sup>2</sup></b>         |



# Les équipements

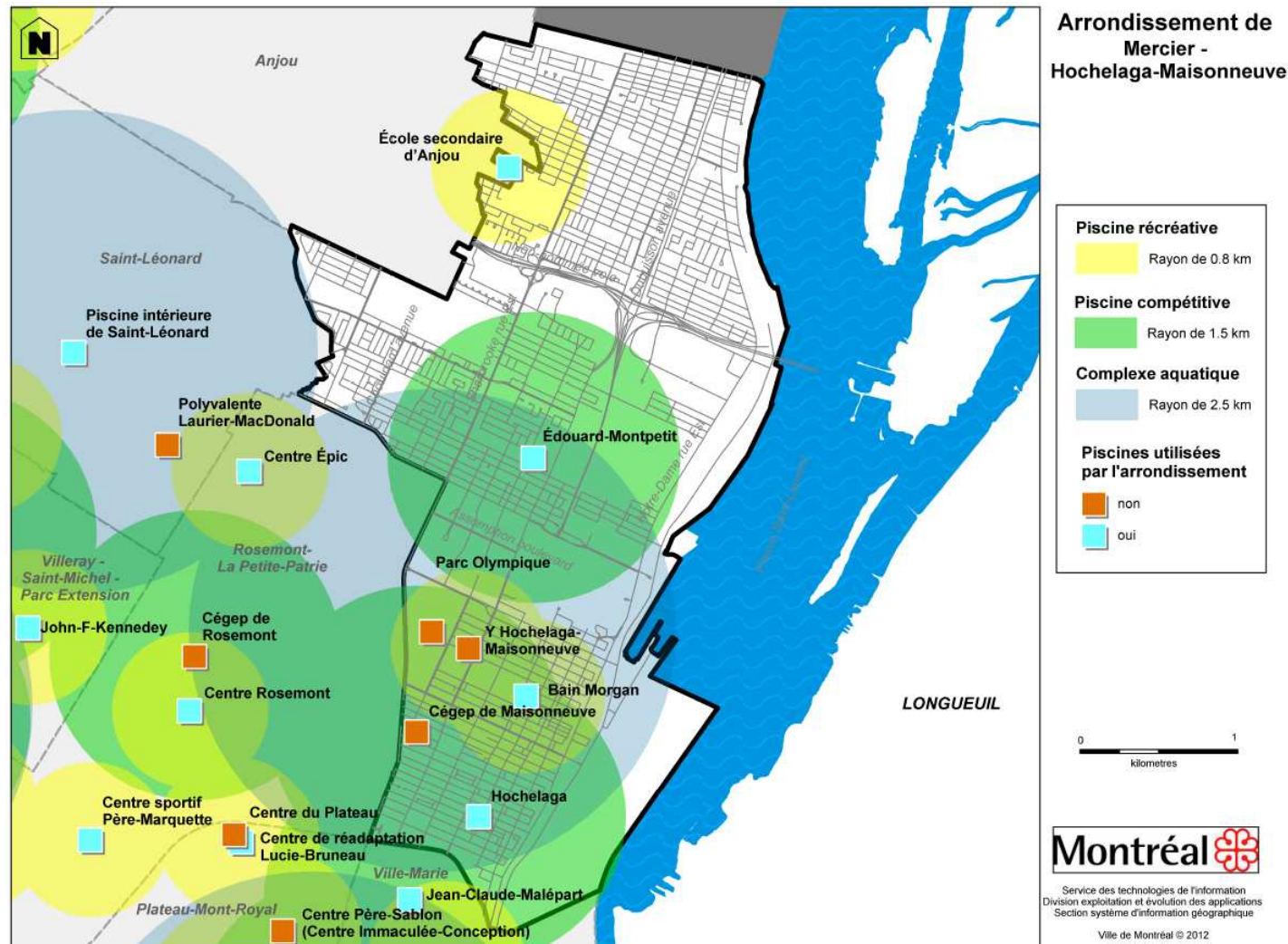
- ❖ **Analyse** plus spécifique sur l'état des équipements de propriété municipale
- ❖ Exemples pour les arrondissements d'Ahuntsic-Cartierville et du Sud-Ouest

| RÉPERTOIRE DES ÉQUIPEMENTS AQUATIQUES DE PROPRIÉTÉ MUNICIPALE – AHUNTSIC-CARTIERVILLE |                         |                       |                             |                       |                                       |                |                                  |
|---|-------------------------|-----------------------|-----------------------------|-----------------------|---------------------------------------|----------------|----------------------------------|
| Liste des piscines intérieures  | Type de bassin en mètre | Année de construction | Valeur de remplacement (**) | Indice de vétusté (*) | Surface en m <sup>2</sup> des bassins | Population n   | Surface moyenne pour 10 000 hab. |
| Sophie-Barat  | 25                      | 1986                  |                             |                       | 350                                   |                |                                  |
| Complexe sportif Claude-Robillard   | 50                      | 1975                  |                             |                       | 1 250                                 |                |                                  |
|   | Plongeon                |                       |                             |                       | 440                                   |                |                                  |
| <b>Sous-total (3)</b>   |                         | <b>30 ans</b>         | <b>123 781 950 \$</b>       | <b>19 %</b>           | <b>2 040 m<sup>2</sup></b>            | <b>126 607</b> | <b>161 m<sup>2</sup></b>         |
| Liste des piscines extérieures  |                         |                       |                             |                       |                                       |                |                                  |
| Marcelin-Wilson   | 50                      | 1962                  |                             |                       | 755                                   |                |                                  |
| Gabriel-Lalemant  | 25                      | 1962                  |                             |                       | 473                                   |                |                                  |
| <b>Sous-total (2)</b>   |                         | <b>49 ans</b>         | <b>1 098 000 \$</b>         | <b>24 %</b>           | <b>1 228 m<sup>2</sup></b>            |                | <b>97 m<sup>2</sup></b>          |
| <b>Sous-total ajusté (2)</b>  |                         |                       |                             |                       | <b>307</b>                            | <b>126 607</b> | <b>24 m<sup>2</sup></b>          |
| <b>Total (5)</b>  |                         | <b>40 ans</b>         | <b>124 879 950 \$</b>       | <b>19 %</b>           | <b>2 347 m<sup>2</sup></b>            |                | <b>185 m<sup>2</sup></b>         |

| RÉPERTOIRE DES ÉQUIPEMENTS AQUATIQUES DE PROPRIÉTÉ MUNICIPALE – LE SUD-OUEST |                          |                       |                             |                       |                                       |                                 |   |
|--|--------------------------|-----------------------|-----------------------------|-----------------------|---------------------------------------|---------------------------------|---|
| Liste des pataugeoires   | Adresse                  | Année de construction | Valeur de remplacement (**) | Indice de vétusté (*) | Surface en m <sup>2</sup> des bassins | Population - Jeune de 0 à 9 ans | Surface en m <sup>2</sup> pour 1 000 jeunes |
| Parc curé Albert-Arnold  | 6855, rue Hamilton       | 1955                  |                             |                       | 252                                   |                                 |   |
| Parc Le Ber  | 470, rue Fortune         | 1970                  |                             |                       | 319                                   |                                 |   |
| Parc Saint-Gabriel   | 2355, rue Mullins        | 1976                  |                             |                       | 376                                   |                                 |   |
| Parc Vinet   | 550, rue Vinet           | 1976                  |                             |                       | 250                                   |                                 |   |
| Parc Campbell-Centre   | 810, rue Chatham         | 1931                  |                             |                       | 331                                   |                                 |   |
| Parc Campbell-Ouest  | 1990, rue de Maricourt   | 1930                  |                             |                       | 400                                   |                                 |   |
| Parc Ignace-Bourget  | Avenue de Montmagny      | 1954                  |                             |                       | 321                                   |                                 |   |
| <b>Sous-total (7)</b>  |                          | <b>55 ans</b>         | <b>1 798 400 \$</b>         | <b>114 %</b>          | <b>2 249 m<sup>2</sup></b>            | <b>6 910</b>                    | <b>325 m<sup>2</sup></b>                    |
| Liste des jeux d'eau   |                          |                       |                             |                       |                                       |                                 |   |
| Parc Louis-Cyr   | 205, rue Saint-Ferdinand | 2009                  |                             |                       | 283                                   |                                 |   |
| <b>Sous-total (1)</b>  |                          | <b>2 ans</b>          | <b>226 400 \$</b>           | <b>4 %</b>            | <b>283</b>                            | <b>6 910</b>                    | <b>41 m<sup>2</sup></b>                     |
| <b>Total (8)</b>   |                          | <b>48 ans</b>         | <b>2 024 800 \$</b>         | <b>102 %</b>          | <b>2 532 m<sup>2</sup></b>            |                                 | <b>366 m<sup>2</sup></b>                    |

# Les équipements

- ❖ **Localisation** et évaluation de la **desserte** des bassins intérieurs pour chaque arrondissement
- ❖ Exemple pour l'arrondissement de Mercier-Hochelaga-Maisonneuve



# Les équipements

Synthèse de l'offre sur le territoire de la Ville de Montréal, 2011

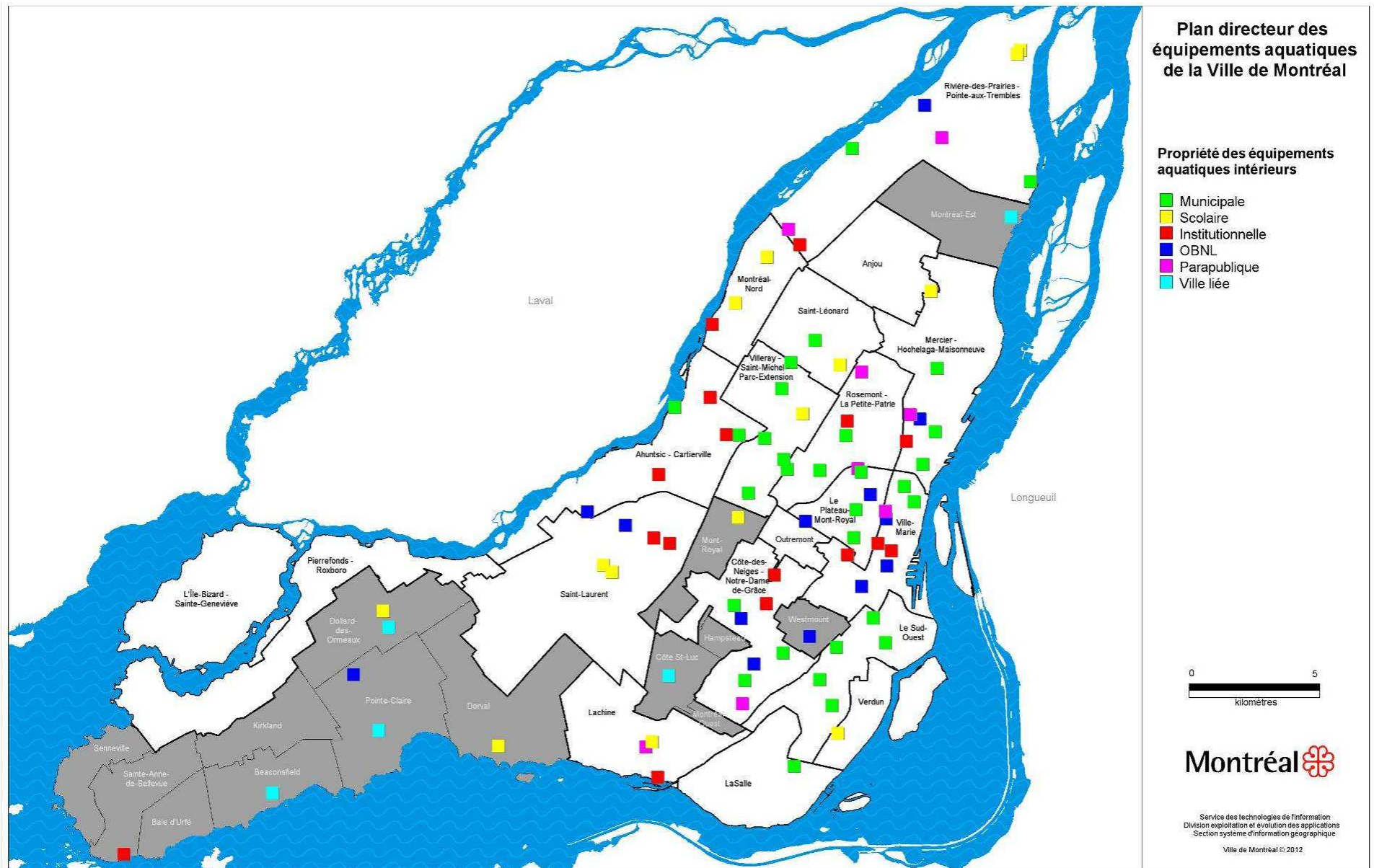


|                        | Équipements | Bassins | Surface moyenne                   |
|------------------------|-------------|---------|-----------------------------------|
| Piscines intérieures   |             |         |                                   |
| Existantes             | 75          | 97      | 174 m <sup>2</sup> /10 000 hab.   |
| Accessibles            | 66          | 88      | 170 m <sup>2</sup> /10 000 hab.   |
| Utilisées par la Ville | 47          | 62      | 110 m <sup>2</sup> /10 000 hab.   |
| Propriété municipale   | 30          | 41      | 79 m <sup>2</sup> /10 000 hab.    |
| Piscines extérieures   | 72          | 76      | 59 m <sup>2</sup> /10 000 hab.    |
| Pataugeoires           | 116         | S.O.    | 133 m <sup>2</sup> / 1 000 jeunes |
| Jeux d'eau             | 99          | S.O.    | 77 m <sup>2</sup> / 1 000 jeunes  |

|                   | Propriété  |          |                  |      |              |
|-------------------|------------|----------|------------------|------|--------------|
|                   | Municipale | Scolaire | Institutionnelle | OBNL | Parapublique |
| Équip. intérieurs | 30         | 11       | 15               | 11   | 8            |
| Équip. extérieurs | 63         | 0        | 0                | 7    | 2            |
| Pataugeoires      | 111        | 0        | 0                | 5    | 0            |
| Jeux d'eau        | 99         | 0        | 0                | 0    | 0            |



# Propriété des équipements aquatiques intérieurs existants



# Offre d'équipements aquatiques le territoire de la Ville de Montréal, 2011



| Propriété        | Complexes aquatiques<br>625 m <sup>2</sup> | Piscines sportives<br>entre 300<br>et 625 m <sup>2</sup> | Piscines récréatives<br>moins<br>de 300 m <sup>2</sup> |
|------------------|--|--|--|
| Municipale       | 5  | 9  | <u>16</u>  |
| Scolaire         | 0  | 2  | 9  |
| Institutionnelle | 2  | 9  | 4  |
| OBNL             | 0  | 2  | 9  |
| Parapublique     | 1  | 0  | 7  |
| <b>Total</b>     | <b>8 (11 %)</b>                            | <b>22 (29 %)</b>   | <b>45 (60 %)</b>                                       |
|                  | <b>10 412 m<sup>2</sup> (37 %)</b>         | <b>8 279 m<sup>2</sup> (29 %)</b>                        | <b>9 449 m<sup>2</sup> (34 %)</b>                      |

| Bassin à vocation sportive  | Bassin à vocation récréative                                |
|---|---|
| 50 mètres : 6,2 %<br>Fosses à plongeon : 3,1 %<br>Piscines sportives : 26,8 % <ul style="list-style-type: none"> <li>• Format rectangulaire : 22,7 %</li> <li>• Format en L : 3,1 %</li> <li>• Format en T : 1,0 %</li> </ul> | Piscines : 51,5 %<br>Pataugeoires : 10,3 %<br>Autre : 2,1 % |

# Comparaison – Montréal et les autres grandes villes



- ❖ L'offre de bassins aquatiques par type et territoires – France et Montréal

|   | France métropolitaine (total) | Pôles urbains France | Montréal          |
|---|-------------------------------|----------------------|-------------------|
| Population (2006)   | 62 809 876                    | 36 700 000           | 1 620 693         |
| Nombre de bassins   | 6 170                         | 3 157                | 173               |
| Surface des bassins (m <sup>2</sup> )                                       | 1 541 945                     | 899 395              | 37 935            |
| <b>Surface bassins (m<sup>2</sup>/10 000 hab.)</b>                          | <b>260</b>                    | <b><u>245</u></b>    | <b><u>234</u></b> |
| <b>Surface des bassins intérieurs et mixtes (m<sup>2</sup>/10 000 hab.)</b> | <b>119</b>                    | <b>150</b>           | <b>174</b>        |
| <b>Surface des bassins extérieurs (m<sup>2</sup>/10 000 hab.)</b>           | <b>142</b>                    | <b>93</b>            | <b>59</b>         |

- ❖ Équivalent bassin de 25 mètres intérieurs
  - Montréal – 23 823 habitants par bassin
  - Indicateur témoin – 29 670 habitants par bassin
- ❖ Bassin de 50 mètres intérieurs
  - Montréal – 270 116 habitants par bassin
  - 9 plus grandes villes au Canada – 276 933 habitants par bassin



# L'offre de service



- ❖ **Indicateurs** pour chacun des arrondissements et pour la Ville
- ❖ Programmation 2009-2010 de tous les équipements **accessibles** à la population
- ❖ **Achalandage** par **type d'activités** pour les bassins intérieurs de propriété municipale et ceux soumis à un protocole d'entente (2007, 2008, 2009)
- ❖ Analyse par arrondissement et municipale
- ❖ **Comparaison** entre les arrondissements et avec d'autres villes

# Programmation aquatique

- ❖ Grille de programmation de tous les équipements aquatiques intérieurs et extérieurs avec une offre de service accessible à la population
- ❖ Exemple : programmation régulière de la piscine du Centre du Plateau, automne 2009

| Heures d'ouverture | Lundi                      | Mardi                      | Mercredi                   | Jeudi                    | Vendredi                   | Samedi                    | Dimanche                  |
|--------------------|----------------------------|----------------------------|----------------------------|--------------------------|----------------------------|---------------------------|---------------------------|
| 6h à 7h            |                            |                            |                            |                          |                            |                           |                           |
| 7h à 8h            |                            | Club de natation maîtres   | Club de natation maîtres   |                          | Club de natation maîtres   |                           |                           |
| 8h à 9h            |                            |                            |                            |                          |                            |                           |                           |
| 9h à 10h           |                            |                            |                            |                          |                            | Activités dirigées jeunes | Activités dirigées jeunes |
| 10h à 11h          |                            | Activités dirigées aînés   |                            | Activités dirigées aînés |                            |                           |                           |
| 11h à 12h          |                            |                            |                            |                          |                            |                           |                           |
| 12h à 13h          |                            |                            |                            |                          |                            |                           |                           |
| 13h-14h            |                            |                            |                            |                          |                            |                           |                           |
| 14h-15h            |                            | Bain libre                 | Bain libre                 | Bain libre               | Bain libre                 | Bain libre                | Bain libre                |
| 15h-16h            |                            |                            |                            |                          |                            |                           |                           |
| 16h-17h            |                            |                            |                            |                          |                            |                           |                           |
| 17h-18h            | Club natation jeunes       |                            | Club natation jeunes       |                          | Club natation jeunes       |                           |                           |
| 18h-19h            |                            |                            |                            |                          |                            |                           |                           |
| 19h-20h            | Club de natation maîtres   | Club de natation maîtres   | Bain libre                 | Club de natation maîtres | Activités dirigées jeunes  |                           |                           |
| 20h-21h            |                            | Bain libre                 | Activités dirigées adultes | Bain libre               | Activités dirigées adultes | Bain libre                |                           |
| 21h-22h            | Activités dirigées adultes | Activités dirigées adultes |                            |                          |                            |                           |                           |
| 22h-23h            |                            |                            |                            |                          |                            |                           |                           |

# Programmation aquatique

- ❖ Exemple : programmation régulière de la piscine intérieure Saint-Léonard, automne 2009

| Heures d'ouverture | Lundi                      | Mardi                      | Mercredi                   | Jeudi                      | Vendredi                   | Samedi                     | Dimanche                  |
|--------------------|----------------------------|----------------------------|----------------------------|----------------------------|----------------------------|----------------------------|---------------------------|
| 6h à 7h            |                            |                            |                            |                            |                            |                            |                           |
| 7h à 8h            |                            | Activités dirigées adultes |                            | Activités dirigées adultes |                            | Club de natation jeunes    |                           |
| 8h à 9h            |                            |                            |                            |                            |                            |                            |                           |
| 9h à 10h           | Activités dirigées jeunes  | Activités dirigées adultes | Activités dirigées jeunes  | Activités dirigées adultes | Activités dirigées jeunes  | Activités dirigées adultes |                           |
| 10h à 11h          |                            |                            | Activités dirigées adultes | Activités dirigées adultes | Activités dirigées adultes |                            |                           |
| 11h à 12h          |                            |                            |                            |                            |                            | Activités dirigées jeunes  | Activités dirigées jeunes |
| 12h à 13h          | Bain libre                 | Bain libre                 | Bain libre                 | Bain libre                 | Bain libre                 |                            |                           |
| 13h-14h            |                            |                            |                            |                            |                            |                            |                           |
| 14h-15h            | Bain libre                 | Activités dirigées adultes | Bain libre                 | Activités dirigées adultes | Bain libre                 | Activités dirigées adultes | Bain libre                |
| 15h-16h            |                            |                            |                            |                            |                            | Cours de sauvetage         |                           |
| 16h à 17h          |                            | Club de natation jeunes    |                            | Club de natation jeunes    |                            |                            |                           |
| 17h-18h            | Activités dirigées adultes |                            | Activités dirigées adultes |                            | Activités dirigées jeunes  | Cours de sauvetage         | Cours de sauvetage        |
| 18h-19h            | Activités dirigées jeunes  | Activités dirigées adultes | Activités dirigées jeunes  | Activités dirigées adultes | Activités dirigées jeunes  |                            |                           |
| 19h à 20h          |                            |                            | Activités dirigées adultes |                            |                            |                            |                           |
| 20h-21h            | Activités dirigées adultes |                            | Activités dirigées adultes |                            |                            | Bain libre                 | Bain libre                |
| 21h-22h            | Bain libre                 | Bain libre                 | Bain libre                 | Bain libre                 | Bain libre                 |                            |                           |
| 22h-23h            |                            |                            |                            |                            |                            |                            |                           |

# Programmation aquatique

- ❖ Évaluation du nombre hebdomadaire d'heures-activités aquatiques offertes aux citoyens et du ratio heures de programmation hebdomadaire par 1 000 habitants pour chaque arrondissement et l'ensemble de la Ville
- ❖ Exemple : programmation accessible, arrondissement de Ville-Marie, saison 2009-2010

| PROGRAMMATION ACCESSIBLE – MOYENNE D'HEURES PAR SEMAINE SAISON 2009-2010 – ARRONDISSEMENT DE VILLE-MARIE |                      |             |               |             |            |
|--|----------------------|-------------|---------------|-------------|------------|
| Description  | Par l'arrondissement |             | Par des tiers |             | Total      |
|  | Heures               | %           | Heures        | %           | Heures     |
| Activités dirigées – jeunes  | 26                   | 100 %       | 0             | 0 %         | 26         |
| Activités dirigées – adultes et aînés  | 24                   | 33 %        | 47            | 67 %        | 70         |
| Cours de sauvetage   | 11                   | 58 %        | 8             | 42 %        | 19         |
| Bain libre   | 151                  | 43 %        | 200           | 57 %        | 351        |
| Club de natation – jeunes  | 9                    | 100 %       | 0             | 0 %         | 9          |
| Club de natation – adultes   | 14                   | 32 %        | 29            | 68 %        | 43         |
| Club de plongeon – adultes   | 2                    | 100 %       | 0             | 0 %         | 2          |
| Club de waterpolo – jeunes   | 9                    | 100 %       | 0             | 0 %         | 9          |
| Club de waterpolo – adultes  | 4                    | 81 %        | 1             | 19 %        | 4          |
| Club de nage synchronisée – jeunes   | 2                    | 100 %       | 0             | 0 %         | 2          |
| Club de nage synchronisée – adultes  | 2                    | 100 %       | 0             | 0 %         | 2          |
| Autres clubs   | 4                    | 54 %        | 3             | 46 %        | 7          |
| <b>Total (12/13)</b>   | <b>256</b>           | <b>47 %</b> | <b>288</b>    | <b>53 %</b> | <b>545</b> |
| Ratio heures de programmation hebdomadaire par 1 000 habitants   | <b>3,3</b>           |             | <b>3,7</b>    |             | <b>6,9</b> |

# L'offre aquatique durant l'automne, l'hiver et le printemps, 2009-2010



- ❖ Un ratio de 2.8 heures par semaine de programmation accessible à la population pour 1 000 habitants
  - Pour un total hebdomadaire 4 500 heures-activités offertes aux citoyens
  - Selon les arrondissements, offre hebdomadaire de
    - 0 à 584 heures-activités
    - 0 à 6,9 heures-activités pour 1 000 habitants
  - Moyenne de 70 heures-activités par équipement offerte chaque semaine aux citoyens
- ❖ En moyenne, les **deux tiers** de cette **offre** est faite dans le cadre d'une programmation municipale par les arrondissements, la Ville ou leurs partenaires
- ❖ Répartition des heures-activités hebdomadaires offertes aux citoyens :
  - Clubs sportifs – 21 %  
*La natation, le sport qui bénéficie le plus d'heures*
  - Activités dirigées – 33 %
  - Bain libre – 40 %
  - Cours de sauvetage – 6 %

# L'offre aquatique durant l'été, 2010



- ❖ Un ratio de 4,5 heures par semaine de programmation accessible à la population pour 1 000 habitants
- ❖ **80 %** de cette **offre** est faite dans le cadre d'une programmation municipale par les arrondissements, la Ville ou leurs partenaires
- ❖ Répartition des heures-activités hebdomadaires offertes aux citoyens :
  - Clubs sportifs – 7 %
  - Activités dirigées – 13 %
  - Bain libre intérieur – 23 %
  - Bain libre extérieur – 57 %



# Demande en activités aquatiques

- ❖ Pour chaque piscine utilisée par la Ville ou les arrondissements, collecte des informations relatives au nombre d'inscriptions aux clubs sportifs et aux activités dirigées ainsi que de la fréquentation des bains libres pour 2007, 2008 et 2009
- ❖ Estimation du nombre annuel d'entrées-baignade par habitant
- ❖ En 2009, 2 247 217 entrées-baignade sur le territoire de la Ville de Montréal associées à la programmation municipale, pour une **moyenne de 1,4 entrée-baignade par habitant**
- ❖ Exemple : arrondissement de Montréal-Nord

| ÉVOLUTION DU NOMBRE DE MEMBRES AFFILIÉS ET NON AFFILIÉS – MONTRÉAL-NORD |            |            |            |                     |
|---|------------|------------|------------|---------------------|
|   | 2007       | 2008       | 2009       | Variation 2007/2009 |
| NATATION  |            |            |            |                     |
| Jeunes de moins de 18 ans   | 106        | 99         | 109        | 3 %                 |
| Adultes   | 46         | 28         | 28         | -39 %               |
| PLONGEON  |            |            |            |                     |
| Jeunes de moins de 18 ans   | 16         | 16         | 23         | 44 %                |
| Adultes   |            |            |            |                     |
| WATERPOLO   |            |            |            |                     |
| Jeunes de moins de 18 ans   |            |            |            |                     |
| Adultes   |            |            |            |                     |
| NAGE SYNCHRONISÉE   |            |            |            |                     |
| Jeunes de moins de 18 ans   | 28         | 30         | 33         | 18 %                |
| Adultes   |            |            |            |                     |
| <b>TOTAL</b>  | <b>196</b> | <b>173</b> | <b>193</b> | <b>-2 %</b>         |

# Demande en activités aquatiques

## ❖ Exemple : arrondissement de Montréal-Nord (suite)

| ÉVOLUTION DU NOMBRE D'INSCRIPTIONS AUX ACTIVITÉS DIRIGÉES – MONTRÉAL-NORD |              |            |              |              |            |              |              |            |              |                     |            |            |
|---|--------------|------------|--------------|--------------|------------|--------------|--------------|------------|--------------|---------------------|------------|------------|
| Piscines intérieures  | 2007         |            |              | 2008         |            |              | 2009         |            |              | Variation 2007/2009 |            |            |
|   | Jeunes       | Adultes    | Total        | Jeunes       | Adultes    | Total        | Jeunes       | Adultes    | Total        | Jeunes              | Adultes    | Total      |
| Henri-Bourassa  | 848          | 479        | 1 326        | 933          | 456        | 1 389        | 949          | 441        | 1 389        | 12 %                | -8 %       | 5 %        |
| Calixa-Lavallée   | 1 075        | 425        | 1 501        | 1 067        | 423        | 1 490        | 1 155        | 473        | 1 628        | 7 %                 | 11 %       | 9 %        |
| <b>TOTAL</b>  | <b>1 923</b> | <b>904</b> | <b>2 827</b> | <b>1 999</b> | <b>880</b> | <b>2 879</b> | <b>2 104</b> | <b>914</b> | <b>3 018</b> | <b>9 %</b>          | <b>1 %</b> | <b>7 %</b> |

| ÉVOLUTION DE LA PARTICIPATION AU BAIN LIBRE – MONTRÉAL-NORD |               |               |               |                     |
|---|---------------|---------------|---------------|---------------------|
| Piscines intérieures  | 2007          | 2008          | 2009          | Variation 2007/2009 |
| Henri-Bourassa  | 16 836        | 17 392        | 15 656        | -7 %                |
| Calixa-Lavallée   | 9 259         | 8 917         | 11 296        | 22 %                |
| <b>TOTAL</b>  | <b>26 095</b> | <b>26 309</b> | <b>26 952</b> | <b>3 %</b>          |

| ESTIMATION DU NOMBRE D'ENTRÉES/BAIGNADES– MONTRÉAL-NORD         |                |                |                |                     |
|---|----------------|----------------|----------------|---------------------|
|   | 2007           | 2008           | 2009           | Variation 2007/2009 |
| Nombre total de membres des clubs x 3 entrées x 32 semaines     | 45 727         | 48 581         | 65 036         | 42 %                |
| Nombre total d'inscriptions aux activités dirigées x 10 entrées | 28 269         | 28 787         | 30 176         | 7 %                 |
| Nombre total d'entrées aux bains libres                         | 26 095         | 26 309         | 26 952         | 3 %                 |
| <b>Total</b>  | <b>100 091</b> | <b>103 677</b> | <b>122 164</b> | <b>22 %</b>         |
| Nombre de baignades par habitant                                | 1,19           | 1,24           | <b>1,46</b>    | 22 %                |

# Fin de la présentation



Merci