



**Lauréat**

Marketing

**Association des  
aré纳斯 du Québec  
Avril 2000**

---

**Étude sur les principales causes à l'origine de la  
baisse de la clientèle au niveau du hockey mineur au  
Québec**

---

Dossier #7719-001

**Québec**   
MSSS Secrétariat au loisir et  
sport



**Association  
Québécoise  
du Loisir  
Municipal**

  
**LÉGER LÉGER**  
RECHERCHE ET STRATÉGIE MARKETING

**Léger & Léger**  
507, Place d'Armes,  
bureau 700  
Montréal, Québec  
H2Y 2W8  
Téléphone : (514) 982-2464  
Télécopie : (514) 987-1960

**Léger & Léger**  
580, Grande-Allée Est,  
suite 580  
Québec, Québec  
G1R 2K2  
Téléphone : (418) 522-7467  
Télécopie : (418) 522-7977

# Table des matières

<b>CONTEXTE ET OBJECTIFS .....</b>	<b>3</b>
<b>MÉTHODOLOGIE.....</b>	<b>4</b>
<b>PRINCIPAUX CONSTATS ET PISTES D'ORIENTATION .....</b>	<b>10</b>
<b>ANALYSE DÉTAILLÉE DES RÉSULTATS.....</b>	<b>18</b>
<b>VOLET I : RAISONS À L'ORIGINE DE L'ABANDON DE LA PRATIQUE DU HOCKEY DANS UN.....</b>	<b>18</b>
<b>CONTEXTE ORGANISÉ.....</b>	<b>18</b>
1. Profil socio-démographique des répondants et des ménages à l'étude .....	19
2. Raisons à l'origine de l'abandon de la pratique du hockey.....	20
3. Ordonnancement relatif des motifs ayant le plus joué dans la .....	28
décision d'abandonner la pratique du hockey .....	28
4. Raisons principales ayant le plus joué dans la décision d'abandonner .....	31
la pratique du hockey selon les territoires d'association.....	31
5. Comportements se rapportant à la pratique du hockey .....	35
5.1 Âge de l'abandon de la pratique du hockey organisé .....	35
5.2 Dernier niveau atteint.....	36
5.3 Nombre d'années jouées au hockey.....	37
5.4 Probabilité de rejouer au hockey .....	38
6. Types de sports préférés .....	40
7. Principaux sports et activités de loisirs pratiqués.....	42
8. Perception générale du hockey.....	45
<b>VOLET II : RAISONS À L'ORIGINE DU FAIT DE N'AVOIR JAMAIS JOUÉ AU.....</b>	<b>46</b>
<b>HOCKEY DANS UN CONTEXTE ORGANISÉ .....</b>	<b>46</b>
1. Profil socio-démographique des répondants et des ménages à l'étude.....	47
2. Raisons à l'origine du fait de n'avoir jamais joué au hockey.....	49
3. Ordonnancement relatif des motifs ayant le plus joué dans la .....	53
décision de n'avoir jamais pratiqué le hockey.....	53
4. Types de sports préférés .....	55
5. Principaux sports pratiqués.....	57
6. Perception générale du hockey.....	60
7. Probabilité de commencer à jouer au hockey .....	61
<b>Analyse démographique sommaire de la situation actuelle et projetée des 5 à 19 ans.....</b>	<b>62</b>
<b>pour l'ensemble du Québec .....</b>	<b>62</b>
Annexe 1 : <i>Questionnaire du volet I</i> .....	63
Annexe 2 : <i>Questionnaire du volet II</i> .....	64

# Contexte et objectifs

La firme Léger & Léger – Recherche et stratégie marketing a été mandatée par les responsables de l'Association des Arénas du Québec et ses partenaires<sup>1</sup> afin de mener une étude à l'échelle provinciale ayant pour but d'évaluer les principales causes à l'origine de la baisse de la clientèle observée depuis quelques années au niveau du hockey mineur au Québec.

Cette recherche a permis l'identification de pistes d'action prioritaires visant, si possible, à redresser la situation ou, au mieux, à l'endiguer. L'étude a également permis de déterminer dans quelle mesure l'évolution démographique au Québec pourrait s'avérer un facteur explicatif de la situation observée.

L'étude a été poursuivie en deux volets : un sondage téléphonique auprès de parents de jeunes ayant abandonné la pratique du hockey organisé au cours des deux dernières années et un second sondage téléphonique mené, quant à lui, auprès de parents de jeunes n'ayant jamais pratiqué le hockey dans un contexte organisé. Au total, 939 personnes ont participé à l'étude, soit 600 pour le premier volet et 339 pour le second.

Le premier volet de l'étude consistait principalement à déterminer les raisons ayant contribué à l'abandon de la pratique du hockey organisé chez les jeunes. Outre cet objectif, ce volet a également permis d'évaluer certaines données se rapportant à la perception générale du hockey, aux autres sports pratiqués et aux comportements à l'égard de la pratique du hockey (âge d'abandon, dernier niveau atteint, probabilité de rejouer).

Le second volet avait pour objectif principal d'identifier les raisons pour lesquelles certains jeunes n'ont jamais joué au hockey dans un contexte organisé. La perception envers ce sport, les sports pratiqués en général ainsi que la probabilité que ces jeunes commencent à jouer au hockey ont également été mesurés.

Le document suivant présente donc les résultats des deux volets de l'étude.

---

<sup>1</sup> L'Association Québécoise du Loisir Municipal, Hockey Québec et le Ministère de la Santé et des Services Sociaux – Secrétariat aux loisirs et aux sports.

# Méthodologie

## A) CONSIDÉRATIONS MÉTHODOLOGIQUES GÉNÉRALES

### Volet I : Sondage téléphonique auprès de parents de jeunes ayant abandonné la pratique du hockey organisé au cours des deux dernières années.

- La première étape de l'étude a été conduite par voie d'entrevues téléphoniques, à l'échelle provinciale (par territoire d'association), auprès d'un échantillon de 600 parents de jeunes ayant abandonné la pratique du hockey organisé au cours des saisons 1998-1999 ou 1999-2000.
- La cueillette des données a été effectuée à partir de notre central téléphonique de Québec du 2 au 25 mars 2000. Une liste comprenant les numéros de téléphone composant l'échantillon a été fournie par le client. Chaque entrevue a eu une durée moyenne de 10 minutes.
- Afin de valider la bonne compréhension du questionnaire par les répondants, un pré-test a été effectué le 21 février 2000 au cours duquel 13 entrevues ont été complétées. Précisons que les causes potentielles d'abandon du hockey figurant dans le questionnaire, ainsi que les dimensions qui s'y rattachent, ont été fournies par le client et ce, tant au niveau du volet I que du volet II.
- Les données brutes ont été pondérées en fonction de la répartition par territoire d'association du bilan net total des entrées et sorties (nombre de joueurs en moins) pour la saison 98-99 versus 97-98. À cet effet, des données fournies par le client sur le nombre d'équipes en moins ont été utilisées pour les calculs.
- L'échantillon utilisé a été stratifié par territoire d'association. Les quotas prévus, ainsi que les échantillons effectifs et pondérés, figurent dans le tableau ci-dessous.

	Quotas prévus	Échantillon effectif	Échantillon pondéré
Région de Québec	100	126	164
Saguenay / Lac St-Jean – Chibougamau / Chapais	70	70	55
Est du Québec	70	72	74
Cantons de l'Est	30	30	9
Abitibi	50	26	21
Mauricie	50	44	29
Outaouais	30	30	10
Montréal	150	177	217

- Sur l'échantillon de base, 814 ménages étaient jugés potentiellement admissibles pour l'étude. Le taux de réponse statistique obtenu se situe donc à 74%.
- La marge d'erreur maximale pour l'ensemble des 600 personnes sondées s'établit à  $\pm 4\%$  et ce, dans un intervalle de confiance de 95%. Précisons néanmoins que les marges d'erreur attribuées à chacun des territoires d'association présentent des taux plus élevés vu la faible taille échantillonnale de certains territoires. La généralisation de l'interprétation des résultats se rapportant aux territoires d'association doit donc être faite avec prudence. Nous préférons affirmer que ces résultats dégagent davantage des tendances.
- Le traitement et l'analyse statistique des résultats ont été effectués à l'aide du logiciel STATXP sur réseau NOVELL.

---

**RÉSULTATS ADMINISTRATIFS DE LA CUEILLETTE DES DONNÉES  
(Volet I)**

---

<b>I)</b>	<b>Échantillon de base (numéros utilisés) :</b>	<b>1 619 (100%)</b>
	<u>Numéros non valides et hors échantillon :</u>	
	1) Pas de service	185
	2) Non admissible (maladie, problème auditif, mauvais contact)	570
	3) Non-résidentiel/hors-secteur	24
	4) Fax/modem/cellulaire	7
	5) Numéros en double	9
	6) Langue étrangère (ni français ni anglais)	10
<b>II)</b>	<b>Échantillon effectif :</b>	<b>814 (50,3%)</b>
	<u>Entrevues non complétées :</u>	
	1) Refus	100
	2) Pas de réponse/répondeur	56
	3) Incomplet	6
	4) Rendez-vous	17
	5) Non disponible/absent	32
	6) Ligne occupée	3
<b>III)</b>	<b>Entrevues complétées (Taux de réponse statistique) :</b>	<b>600 (74%)</b>

---

## **Volet II : Sondage téléphonique auprès de parents de jeunes n'ayant jamais pratiqué le hockey dans un contexte organisé.**

- La seconde étape de l'étude a également été conduite par voie d'entrevues téléphoniques, à l'échelle provinciale, auprès d'un échantillon de 339 parents de jeunes âgés entre 7 et 17 ans n'ayant jamais joué au hockey organisé. Au total, 238 entrevues ont été faites auprès de parents de garçons et 101, auprès de parents de filles.
- La cueillette des données a été effectuée à partir de nos centraux téléphoniques de Québec et de Montréal du 23 mars au 5 avril 2000. L'échantillon a été prélevé aléatoirement à partir du logiciel «Échantillonneur Canada». Chaque entrevue a eu une durée moyenne de 7,5 minutes.
- Afin de valider la bonne compréhension du questionnaire par les répondants, un pré-test a été effectué le 17 mars 2000 au cours duquel 14 entrevues ont été complétées.
- Sur l'échantillon de base, 1 009 ménages étaient jugés potentiellement admissibles pour l'étude. Le taux de réponse statistique obtenu se situe donc à 34%<sup>2</sup>.
- La marge d'erreur maximale pour l'ensemble des 339 personnes sondées s'établit à  $\pm 5,3\%$  et ce, dans un intervalle de confiance de 95%.
- Les données brutes ont été pondérées en fonction de la répartition de la population par région administrative. Une pondération a également été appliquée dans le but de ramener la proportion de parents de filles, dans l'échantillon, à 25%.
- Le traitement et l'analyse statistique des résultats ont été effectués à l'aide du logiciel STATXP sur réseau NOVELL.

---

<sup>2</sup> La faiblesse de ce taux de réponse est due à une exploitation insuffisante de la base échantillonnale occasionnée par le court délai pour compléter la cueillette des données.

---

**RÉSULTATS ADMINISTRATIFS DE LA CUEILLETTE DES DONNÉES  
(Volet II)**

---

**I) Échantillon de base (numéros utilisés) : 5 648 (100%)**

Numéros non valides et hors échantillon :

1) Pas de service	777
2) Non admissible	3 486
3) Non-résidentiel/hors-secteur	110
4) Fax/modem/cellulaire	89
5) Numéros en double	1
6) Langue étrangère (ni français ni anglais)	23
7) Quota de filles atteint	153

**II) Échantillon effectif : 1 009 (17,9%)**

Entrevues non complétées :

1) Refus	148
2) Pas de réponse/répondeur	313
3) Incomplet	4
4) Rendez-vous	163
5) Non disponible/absent	19
6) Ligne occupée	23

**III) Entrevues complétées (Taux de réponse statistique) : 339 (34%)**

---



## **B) PRÉSENTATION DU CADRE D'ANALYSE UTILISÉ AUX FINS DE REGROUPEMENT DES CAUSES POTENTIELLES**

Le cadre d'analyse utilisé pour cette étude a été fourni par le client et fut emprunté au domaine de la pratique des activités sportives et de loisirs. Ce cadre permet entre autres d'analyser les résultats sous des thématiques d'interprétation diverses et de regrouper les différentes raisons en cause.

Le regroupement des causes potentielles a été fait en fonction de 17 dimensions pour le volet I et de 5 dimensions pour le volet II. Ces dimensions étaient quant à elles regroupées selon des valeurs et des contraintes prédéfinies, soit des contraintes personnelles et sociales et des contraintes externes. Le premier volet présente 38 valeurs et contraintes, tandis que le second volet ne traite que de 15 contraintes.

Lorsqu'il est question de valeurs, il s'agit en fait d'aspects recherchés dans la pratique du hockey, mais qui ne sont plus respectées. Les contraintes personnelles et sociales correspondent à tout ce qui touche l'individu et qui relève de son environnement social et sur lequel il a une certaine emprise. Les contraintes externes quant à elles se rapportent plutôt à des contraintes extrinsèques à l'individu sur lesquelles il a peu ou pas de contrôle.

Précisons que dans le cadre du second volet, seules les raisons relevant de contraintes externes ou personnelles et sociales ont été évaluées.

## **C) NOTE EXPLICATIVE CONCERNANT LES NOTES MOYENNES**

Les répondants des volets I et II étaient invités à se prononcer sur une liste de raisons ayant pu amener leurs jeunes à abandonner le hockey ou à ne jamais jouer au hockey dans un contexte organisé en indiquant le degré d'influence de chacune de ces raisons sur la décision prise en ce sens. Ce niveau d'influence s'exprimait sur une échelle graduée en quatre point variant de 1 (*a grandement joué dans la décision*) à 4 (*n'a pas du tout joué*). Afin d'accentuer les écarts et de faciliter l'analyse et l'interprétation des résultats, des notes moyennes sur dix – et non pas sur quatre – ont été produites. Les valeurs correspondantes suivantes ont donc été allouées en fonction du niveau d'accord exprimé :

	Code-réponse du questionnaire	Valeurs allouées
A grandement joué	1	10
A assez joué	2	6,66
A peu joué	3	3,33
N'a pas du tout joué	4	0

Ainsi, plus la note moyenne se rapportant à une raison est élevée, plus cette raison a influencé la décision d'avoir abandonné la pratique du hockey ou de n'avoir jamais pratiqué ce sport.

## Principaux constats et pistes d'orientation

## Principaux constats

### **Volet I. Raisons à l'origine de l'abandon de la pratique du hockey dans un contexte organisé**

K Ce sont les contraintes extérieures qui ont le plus d'impact sur l'abandon de la pratique du hockey dans un contexte organisé. De plus, les dimensions « *excitation* » et « *manque d'intérêt* » sont celles ayant eu le plus d'influence, en moyenne, sur cette décision.

1. Raisons ayant grandement ou assez joué sur la décision d'abandonner la pratique du hockey

#### **IMPACT ABSOLU**

- Le goût de faire autre chose, de pratiquer une autre activité ou un autre sport (55%).
- Le fait de ne plus retrouver l'excitation et le plaisir à pratiquer ce sport (42%).
- Le fait que le travail, la préparation et les qualifications des entraîneurs laissent à désirer (39%).
- La mauvaise organisation, en général, entourant les équipes (36%).
- Les horaires mal adaptés à la situation du jeune ou de ses parents (35%).
- Le fait de privilégier la victoire au détriment de la participation et du plaisir de jouer (33%).

2. Raisons ayant le plus joué parmi celles ayant grandement joué sur la décision d'abandonner la pratique du hockey

#### **IMPACT RELATIF**

- Le goût de pratiquer un autre sport ou une autre activité (29%).
- Le fait que le travail, la préparation et les qualifications des entraîneurs laissent à désirer (11%).
- La difficulté à concilier le hockey et les exigences de l'école (10%).
- La mauvaise organisation entourant les équipes (10%).

3. Comportements se rapportant à la pratique du hockey

- C'est davantage à l'adolescence que les jeunes abandonnent la pratique du hockey, soit entre 11 et 16 ans (65,6%).
- Les abandons les plus importants se retrouvent surtout aux niveaux Pee-wee (23,1%) et Bantam (23,4%).

- Plus de la moitié des jeunes n'ont pas été plus loin que le niveau Pee-wee (56,3%) et ont abandonné la pratique du hockey organisé au niveau Mag (6,5%), Novice (11,2%), Atome (15,5%) ou Pee-wee (23,1%).
- De façon générale, les jeunes ont joué au hockey pendant une période s'échelonnant entre 3 et 8 ans (60,4%).
- Le tiers des parents interrogés (33,2%) indique qu'il serait probable que leur jeune recommence à jouer au hockey dans un contexte organisé d'ici les deux prochaines années. Nul doute qu'il s'agit là d'un marché appréciable à tenter de récupérer.

#### 4. Types de sports préférés et principaux sports pratiqués

- On retrouve une proportion plus importante de jeunes ayant abandonné le hockey se disant davantage attirés par les sports d'équipe que par les sports individuels (62,2% vs 14,1%). On remarque que ces jeunes préfèrent également les sports encadrés et organisés au détriment des sports libres et non encadrés (54,4% vs 21,5%).
- Près du quart des jeunes n'ont aucune préférence particulière quant au type de sport ; 22,4% sont autant attirés vers les sports d'équipe qu'individuels et 23,1%, vers des sports organisés que vers des sports libres.
- Le vélo (33,5%), le hockey non organisé (26,3%), le soccer (25,3%), le baseball (23,4%) et la planche à neige (23,1%) représentent les sports les plus pratiqués par les jeunes.
- L'abandon de la pratique du hockey s'est faite, en partie, au profit de deux sports : la planche à neige et le soccer.

#### 5. Perception générale du hockey

- Le hockey projette une image très positive auprès des parents dont un enfant a abandonné la pratique du hockey organisé. En effet, 92% de ceux-ci considèrent le hockey comme étant un très bon sport ou un assez bon sport pour les jeunes.

## Volet II. Raisons à l'origine du fait de n'avoir jamais joué au hockey dans un contexte organisé

K De façon générale, le *manque d'intérêt* et les *perceptions négatives* sont les deux dimensions qui, en moyenne, ont eu le plus d'influence sur la décision de n'avoir jamais joué au hockey dans un contexte organisé.

1. Raisons ayant grandement ou assez joué sur la décision de n'avoir jamais joué au hockey<sup>1</sup>

### IMPACT ABSOLU

- Le fait de préférer d'autres activités, d'autres sports (77%).
- L'absence d'intérêt pour ce sport ou le fait que le jeune n'ait jamais ou pas encore manifesté l'envie de pratiquer ce sport dans un contexte organisé (63%).
- Les coûts trop élevés qu'entraîne la pratique de ce sport (49%).
- Le fait que le hockey ne rejoigne pas les valeurs du jeune ou de sa famille (45%).
- Le fait que le hockey soit trop violent et dangereux (45%).
- La mauvaise ambiance causée par l'agressivité des parents lors des matchs (40%).

2. Raisons ayant le plus joué parmi celles ayant grandement joué sur la décision de n'avoir jamais joué au hockey

### IMPACT RELATIF

- L'absence d'intérêt pour ce sport ou le fait que le jeune n'ait jamais ou pas encore manifesté l'envie de pratiquer ce sport dans un contexte organisé (34%).
- Le fait de préférer d'autres activités, d'autres sports (32%).
- Les coûts trop élevés, en général, qu'entraîne la pratique de ce sport (22%).
- Le fait que le hockey soit trop violent et dangereux (14%).
- La mauvaise ambiance causée par l'agressivité des parents lors des matchs (10%).

3. Types de sports préférés et principaux sports pratiqués

- Les jeunes n'ayant jamais joué au hockey sont davantage attirés par les sports d'équipe (48,5%) et par les sports organisés et encadrés (53%).
- Cependant, les sports individuels retiennent cependant davantage l'intérêt des jeunes n'ayant jamais joué au hockey (comparativement aux jeunes ayant

abandonné ce sport) ; 34,8% préférant ce type de sport et 29,1% aimant mieux les sports libres et non-encadrés.

- La natation (44,9%), le vélo (41,3%), le soccer (34,9%) et le badminton (19,6%) sont les quatre principaux sports pratiqués par les jeunes qui n'ont jamais joué au hockey dans un contexte organisé.

#### 4. Perception générale du hockey

- Le hockey jouit d'une perception favorable auprès des parents dont au moins un enfant n'a jamais joué au hockey. À ce propos, près de huit parents sur dix (78,3%) estiment que le hockey est un très bon ou assez bon sport pour les jeunes. Rappelons que cette perception favorable est un peu plus prononcée chez les parents du volet I (92%).
- Dans le cas du second volet, seulement 9% des parents croient qu'il serait très probable ou assez probable que leur jeune commence à jouer au hockey d'ici deux ans. Comparé au volet I, cette proportion est nettement inférieure.

#### **Impact de l'évolution démographique sur la baisse de la clientèle**

- Depuis 1996, le nombre de jeunes âgés entre 5 et 19 ans au Québec a connu une baisse de 2%, représentant environ 16 000 garçons. La baisse de la clientèle du hockey mineur peut donc, en partie, être attribuable à cette diminution.
- Pour le futur, la baisse prévue des jeunes garçons et filles âgés entre 5 et 19 ans d'ici l'an 2011 aura également certainement un impact au niveau de la clientèle du hockey mineur. L'on prévoit en effet, au niveau provincial, une diminution de 10% de cette partie de la population, ce qui représente 140 000 jeunes en moins (dont à peu près la moitié de garçons).

## **Pistes d'orientation**

À la lumière des résultats de la présente recherche et des changements observés dans la société au cours des dernières décennies, il apparaît clair que le hockey souffre aujourd'hui de la grande variété de choix dont bénéficient les jeunes en matière de sports et de loisirs. Pour s'en convaincre, il suffit d'examiner l'abondance et la diversité des sports et activités de loisirs qui sont pratiqués par les jeunes ayant fait l'objet de l'étude.

Il y a de ça une trentaine ou même une vingtaine d'années, le hockey et le ski alpin constituaient à peu près les deux seuls sports qui pouvaient être pratiqués de manière régulière en dehors des milieux scolaires par un jeune au Québec. Il en était ainsi puisqu'il s'agissait là à peu près des deux seuls sports à posséder, à l'époque, des infrastructures et des structures permanentes et bien organisées.

Aujourd'hui, soccer intérieur, planche à neige, tennis, arts martiaux, sports en gymnase sont tout autant accessibles pour les jeunes en hiver que l'est le hockey et sont souvent tout aussi bien soutenus en termes d'infrastructures et de structures que l'est celui-ci. Sans oublier la popularité sans cesse grandissante depuis quelques années de l'informatique et des jeux vidéo auprès des jeunes...

### **K Comprendre ce que les jeunes recherchent dans la pratique des sports qui concurrencent directement le hockey : principalement le soccer et la planche à neige.**

Qu'ils aient déjà joué au hockey ou non, le manque ou la perte d'intérêt qu'éprouvent les enfants et les adolescents envers ce sport est une cause importante de la baisse observée de la clientèle du hockey mineur au Québec. Il serait donc important, suite à ce constat, d'aller plus loin et d'explorer en profondeur ce que recherchent les jeunes dans les sports, en général, mais plus spécifiquement en ce qui concerne les principaux sports qui viennent directement concurrencer le hockey, soit le soccer et la planche à neige (pour ceux ayant déjà joué au hockey) et la natation (pour les jeunes n'ayant jamais joué au hockey). Est-ce que les coûts moins élevés de la pratique du soccer, la visibilité grandissante du soccer au niveau mondial ou l'aspect participatif de ce sport seraient à l'origine de l'intérêt de certains jeunes envers le soccer ? Et est-ce que les jeunes qui pratiquent le snow-board sont attirés par le côté plein-air, l'absence d'encadrement, le sentiment de liberté et le côté extrême de ce sport ? Toutes ces questions restent donc à explorer.

Les résultats démontrent également que les jeunes n'ayant jamais joué au hockey sont plus nombreux que ceux ayant abandonné la pratique de ce sport à préférer les sports individuels pratiqués dans un environnement libres et non encadrés. L'exploration des motivations à l'origine de cette préférence et des éléments recherchés dans ce type de sport pourrait amener à des conclusions intéressantes permettant de repositionner le hockey dans un contexte de repositionnement du hockey organisé au Québec.

## **K Déployer des efforts communicationnels dans le but de :**

- ✓ **Repositionner le hockey comme un sport excitant à pratiquer et dans lequel on s’amuse d’abord et avant tout.**

Les résultats nous permettent de constater qu’en plus du manque d’intérêt pour le hockey, les jeunes ne semblent plus retrouver l’excitation qu’ils souhaitent ressentir dans la pratique d’un sport. Face à la popularité toujours grandissante des sports extrêmes parmi les jeunes, il serait important de redonner une nouvelle image au hockey en empruntant des éléments initialement associés aux sports extrêmes comme par exemple l’excitation, le plaisir, les défis ou le dépassement de soi.

- ✓ **Travailler à modifier l’image «externe» du hockey**

À en juger principalement par les résultats du volet II, il semble que plusieurs idées préconçues soient véhiculées à propos du hockey : coûts élevés, violence du sport, disputes entre parents, valorisation de la victoire au détriment de la participation ... D’après les résultats, ces perceptions se retrouvent davantage parmi les parents dont un enfant n’a jamais pratiqué le hockey dans un contexte organisé. C’est donc davantage au sein de ce groupe de personnes, et de celles n’ayant aucun contact avec le milieu du hockey, qu’il faut travailler à modifier les perceptions dans le but de donner au sport une image plus positive et plus saine.

Mais quelle est la part de préjugé et de réalité pour chacun des éléments faisant l’objet d’une perception plutôt négative ? Est-il vrai que le hockey d’aujourd’hui implique des coûts aussi élevés qu’on le croit ? Que la violence est aussi présente (alors que la mise en échec est défendu jusqu’au niveau Pee-wee) ? Que les disputes entre parents sont fréquentes ? Que la participation et le plaisir de jouer sont véritablement aussi peu valorisés ? ...

Il est donc important de vérifier ces hypothèses et de communiquer les valeurs positives transmises par le hockey telles que le développement d’habiletés physiques, de l’esprit d’équipe, de la coopération entre coéquipiers, de la condition physique ; l’excitation du jeu et le plaisir de participer et de jouer en équipe.

Il est donc important d’abolir les préjugés envers le hockey en démontrant qu’il ne s’agit que d’idées préconçues et de jugements faits à partir de cas isolés.

## **K Identifier ce qui fait défaut au niveau de la qualification des entraîneurs et de l’organisation entourant les équipes.**

Cette cause ayant influencé la décision d’abandonner la pratique du hockey pour près de quatre jeunes sur dix, il serait essentiel d’évaluer la situation et d’y remédier, spécialement en ce qui concerne les régions de Québec et des Cantons de l’Est.



## **K Mettre des efforts en vue de récupérer un marché potentiel**

À ce moment-ci, une part de marché appréciable se retrouve au sein des jeunes ayant abandonné le hockey, puisque le tiers des parents de ceux-ci estiment qu'il serait probable qu'ils rejouent au hockey. Parmi ces derniers, 11% indiquent que les probabilités qu'ils rejouent au hockey sont très fortes. Il s'agit donc là d'un marché potentiel intéressant sur lequel miser. De plus, les parents de ces jeunes (92%) entretiennent une perception très positive du hockey en tant que sport et croient que c'est un très bon sport ou un assez bon sport pour les jeunes. Cette image positive du hockey est donc un atout majeur dont il faut tirer profit.

Également, ce «marché potentiel» est composé de jeunes qui ont une nette préférence pour les sports d'équipe pratiqués dans un environnement organisé et encadré. D'ailleurs, plusieurs pratiquent d'autres sports d'équipe tels que le soccer, le baseball ou le basketball, et une bonne partie (40%) joue toujours au hockey mais dans un contexte non organisé. L'intérêt envers ce sport est donc toujours très présent. Néanmoins, plusieurs contraintes externes rattachées aux coûts élevés qu'entraîne la pratique de ce sport ont forcé ces jeunes à abandonner la pratique. En outre, plusieurs parents interrogés ont indiqué que le goût d'essayer un autre sport, la mauvaise organisation entourant les équipes, la valorisation de la victoire au détriment du plaisir de jouer et la perte d'excitation avaient aussi contribué à l'abandon de la pratique du hockey.

Sachant tout cela, il s'avère donc plus facile de mieux comprendre ce que recherchent ces jeunes afin de les ramener à la pratique du hockey et de cibler les efforts communicationnels vers cette catégorie de jeunes.

## **K Le double défi du hockey mineur au Québec**

Les responsables du hockey mineur font face à un double défi, c'est-à-dire qu'en plus d'avoir à travailler l'image du hockey et à limiter la baisse de la clientèle, ils doivent également redresser la situation dans un contexte démographique défavorable. Depuis 1996, une légère baisse des garçons âgés entre 5 et 19 ans (2%) a certainement eu des impacts sur la diminution de la clientèle. Maintenant, l'on prévoit des baisses de cette population de l'ordre de 10% d'ici 2011. Cependant, il est important de garder à l'esprit que la future baisse de la population des 5 à 19 ans aura des impacts non seulement sur le hockey mineur, mais aussi sur tous les autres sports.

## Analyse détaillée des résultats

### Volet I : Raisons à l'origine de l'abandon de la pratique du hockey dans un contexte organisé

## 1. Profil socio-démographique des répondants et des ménages à l'étude

	Répondants %
<b>Sexe</b>	
Homme	41,9
Femme	58,1
<b>Revenu familial</b>	
Moins de 20 000\$	2,8
Entre 20 000\$ et 39 999\$	21,2
Entre 40 000\$ et 59 999\$	30,7
Entre 60 000\$ et 79 999\$	17,6
80 000\$ ou plus	19,7
<b>Nombre de 17 ans ou moins dans le ménage</b>	
Aucun	6,5
Un	29,2
Deux	37,6
Trois	19,2
Quatre	5,8
Cinq et plus	1,6
<b>Langue parlée à la maison</b>	
Français	85,4
Anglais	8,8
Français et anglais également	3,8
Autre langue	2,0

## 2. Raisons à l'origine de l'abandon de la pratique du hockey

De façon générale, il apparaît que ce qui se rapporte au manque ou à la perte d'intérêt à l'égard du hockey soit davantage en cause dans l'abandon de la pratique du hockey. En effet, les dimensions *excitation* et *manque d'intérêt* obtiennent les moyennes les plus élevées, avec des valeurs respectives de 3,8 et de 3,6 sur 10<sup>3</sup>.

Globalement, il apparaît que les principales raisons causant l'abandon de la pratique du hockey pour une plus grande proportion de jeunes soient :

1. Le goût de faire autre chose, de pratiquer une autre activité ou un autre sport (55%<sup>4</sup>).
  - ✓ Jeunes préférant les sports individuels (74,5%)<sup>5</sup> ;
  - ✓ Jeunes préférant les sports libres et non encadrés (66,6%) ;
  - ✓ Revenu familial entre 60 000\$ et 79 999\$ (68,4%) ;
  - ✓ Jeunes pratiquant la planche à neige (31,5%) ou le soccer (35,7%) comme autres sports.
2. Le fait de ne plus retrouver l'excitation et le plaisir de jouer (42%).
  - ✓ Territoire de Québec (49,2%) ;
  - ✓ Dernier niveau atteint : Pee-wee (51,3%) ;
  - ✓ Jeunes pour qui il est improbable de rejouer au hockey (49%) ;
  - ✓ Jeunes préférant les sports individuels (53,5%), libres et non encadrés (62%) ;
  - ✓ Revenu familial entre 60 000\$ et 79 999\$ (52,1%).
3. Le fait que le travail, la préparation et les qualifications des entraîneurs laissent à désirer (39%).
  - ✓ Dernier niveau atteint : Pee-wee (50,4%) ;
  - ✓ Parents ayant une mauvaise perception du hockey (64,3%) ;
  - ✓ Ménages comprenant 2 jeunes de 17 ans et moins (46,7%).
4. La mauvaise organisation, en général, entourant les équipes (36%).
  - ✓ Territoire de Québec (46%) ;

---

<sup>3</sup> Rappelons que plus la note moyenne est élevée, plus l'élément a influencé la décision d'avoir abandonné la pratique du hockey.

<sup>4</sup> Pourcentage de répondants ayant identifié l'élément comme ayant grandement joué ou assez joué dans la décision d'abandonner la pratique du hockey.

<sup>5</sup> Sous-groupes proportionnellement plus nombreux à considérer ce motif comme ayant grandement ou assez joué dans la décision d'abandonner la pratique du hockey.

5. Les horaires mal adaptés à la situation générale du jeune ou de ses parents (35%).
  - ✓ Territoire de Montréal (42,9%) ;
  - ✓ Dernier niveau atteint : Mag / Novice (50,7%) ;
  
6. Le fait que la victoire soit trop recherchée au détriment de la participation et du plaisir de jouer (33%).
  - ✓ Territoires de la Côte Nord et de l'Abitibi (56,9%) ;
  - ✓ Dernier niveau atteint : Mag / Novice (43,5%) ;
  - ✓ Jeunes préférant les sports libres et non encadrés (44,6%) ;
  - ✓ Parents ayant une mauvaise perception du hockey (56,4%).

Plus spécifiquement, en ce qui concerne les motifs faisant l'objet de valeurs, ceux qui influencent davantage l'abandon de la pratique du hockey sont les suivants :

- Le fait de ne plus retrouver l'excitation et le plaisir de jouer au hockey (41,5%).
- Le fait de privilégier la victoire au détriment de la participation et du plaisir de jouer (32,7%).
- La difficulté d'être reconnu par ses coéquipiers et son entraîneur (24,9%).
- Le manque d'esprit d'équipe (24,8%).

Au niveau des contraintes personnelles et sociales, on observe des impacts plus importants en ce qui concerne :

- Le goût de faire autre chose, d'essayer un autre sport ou une autre activité (54,5%).
- La pression trop grande exercée par les entraîneurs (27%).
- Le fait que le jeune ait vécu une mauvaise expérience en particulier (25,5%).
- La difficulté à concilier le hockey et les exigences de l'école (23,6%).

Les contraintes externes ayant le plus joué sur l'abandon de la pratique du hockey sont, quant à elles, :

- Le fait que le travail, la préparation et les qualifications des entraîneurs laissent à désirer (39,4%).
- La mauvaise organisation, en général, entourant les équipes (35,9%).
- Les horaires qui ne sont pas toujours bien adaptés à la situation générale du jeune ou de ses parents (35%).
- Les coûts trop élevés qu'entraînent les déplacements, les restaurants et la participation à des tournois (28,8%).
- Les coûts trop élevés pour l'inscription (28,7%).
- Les déplacements trop nombreux ou les trop grandes distances à parcourir (27,2%).
- Les coûts trop élevés pour l'équipement personnel (26,1%).

On constate donc que ce sont davantage les contraintes externes qui ont le plus d'impact sur la décision d'abandon.

**Impact du non-respect de certaines valeurs dans la décision d'abandonner la pratique du hockey organisé**

(n=600)

	A joué grandement (%)	A joué assez (%)	Total (%)	Moyenne (sur 10)
<b>RÉALISATION</b>				
La difficulté d'être reconnu par ses coéquipiers et son entraîneur.	10,5	14,4	24,9	2,6
Le manque de défis et d'occasions de s'améliorer.	4,2	13,9	18,0	1,9
<i>Moyenne pour la dimension</i>	---	---	---	<b>2,2</b>
<b>AMBIANCE ET COMPAGNIE</b>				
Le manque d'esprit d'équipe.	10,4	14,4	24,8	2,6
Le fait que la victoire soit trop recherchée au détriment de la participation et du plaisir de jouer.	17,5	15,2	32,7	3,3
Le fait de ne pas être avec ses amis dans l'équipe.	5,6	8,4	14,0	1,7
<i>Moyenne pour la dimension</i>	---	---	---	<b>2,5</b>
<b>SANTÉ</b>				
Le fait que le hockey ne permette pas suffisamment de développer ses capacités physiques et d'être en forme.	2,5	7,7	10,3	1,2
<i>Moyenne pour la dimension</i>	---	---	---	<b>1,2</b>
<b>EXCITATION</b>				
Le fait de ne plus retrouver l'excitation et le plaisir de jouer.	16,7	24,9	41,5	3,8
<i>Moyenne pour la dimension</i>	---	---	---	<b>3,8</b>
<b>RECONNAISSANCE</b>				
Le fait de ne pas récolter suffisamment d'honneurs individuels et de mérites sportifs (trophées, médailles).	3,5	5,1	8,6	1,2
La frustration causée par le fait de ne pas gagner assez souvent.	3,6	9,4	13,0	1,6
<i>Moyenne pour la dimension</i>	---	---	---	<b>1,4</b>
<b>MOYENNE GLOBALE</b>	---	---	---	<b>2,2</b>

<b>Impact de certaines contraintes personnelles et sociales dans la décision d'abandonner la pratique du hockey organisé (n=600)</b>				
	<b>A joué grandement (%)</b>	<b>A joué Assez (%)</b>	<b>Total (%)</b>	<b>Moyenne (sur 10)</b>
<b>INCAPACITÉ</b>				
Une incapacité physique ou une blessure qui revient constamment.	4,2	3,0	7,2	0,9
<i>Moyenne pour la dimension</i>	---	---	---	<b>0,9</b>
<b>MANQUE D'HABILITÉ</b>				
Le fait que le jeune n'ait pas les habiletés nécessaires, que le niveau de performance soit trop élevé.	5,3	11,3	16,6	1,9
<i>Moyenne pour la dimension</i>	---	---	---	<b>1,9</b>
<b>MANQUE D'INTÉRÊT</b>				
Le goût de faire autre chose, d'essayer un autre sport, une autre activité.	33,3	21,2	54,5	5,2
Le fait de ne pas s'amuser en pratiquant ce sport, de ne pas aimer ce sport.	8,2	10,3	18,5	2,0
<i>Moyenne pour la dimension</i>	---	---	---	<b>3,6</b>
<b>APPRÉHENSION PERSONNELLE</b>				
Le fait que le jeune ait vécu une mauvaise expérience en particulier.	15,2	10,3	25,5	2,5
Le fait que le hockey soit trop violent et dangereux.	6,3	12,9	19,2	2,0
<i>Moyenne pour la dimension</i>	---	---	---	<b>2,2</b>
<b>CONTRAINTES SOCIALES</b>				
La mauvaise ambiance causée par les conflits personnels et les chicanes entre parents.	8,8	10,0	18,8	2,1
Le manque d'encouragement à continuer de la part de ses parents.	1,4	4,3	5,7	0,8
Le fait de jouer trop souvent sur le banc.	7,6	6,7	14,4	1,7
<i>Moyenne pour la dimension</i>	---	---	---	<b>1,5</b>
<b>OBLIGATION</b>				
La difficulté à concilier le hockey et les exigences de l'école.	12,5	11,1	23,6	2,5
<i>Moyenne pour la dimension</i>	---	---	---	<b>2,5</b>



**Impact de certaines contraintes personnelles et sociales dans la décision  
d'abandonner la pratique du hockey organisé (suite)**  
(n=600)

	<b>A joué grandement (%)</b>	<b>A joué Assez (%)</b>	<b>Total (%)</b>	<b>Moyenne (sur 10)</b>
<b>MOTIVATION EXTERNE</b>				
La pression trop grande exercée par les entraîneurs.	13,4	13,6	27,0	2,7
Le fait de jouer davantage pour ses parents que pour lui-même.	1,7	5,1	6,8	0,9
<i>Moyenne pour la dimension</i>	---	---	---	<b>1,8</b>
<b>MOYENNE GLOBALE</b>	---	---	---	<b>2,1</b>

**Impact de certaines contraintes externes dans la décision d'abandonner la pratique du hockey organisé**  
(n=600)

	<b>A joué grandement (%)</b>	<b>A joué Assez (%)</b>	<b>Total (%)</b>	<b>Moyenne (sur 10)</b>
<b>GESTION DES RESSOURCES</b>				
Le trop grand nombre de matchs et d'entraînements.	4,0	8,7	12,7	1,4
Le trop grand nombre d'entraînements comparativement au nombre de matchs.	3,6	9,3	12,9	1,5
Les horaires qui ne sont pas toujours bien adaptés à la situation générale du jeune ou de ses parents.	14,0	21,0	35,0	3,4
La mauvaise organisation, en général, entourant les équipes.	17,3	18,6	35,9	3,4
Le fait que le travail des arbitres laisse à désirer.	7,3	9,3	16,6	2,0
Le fait que le travail, la préparation et les qualifications des entraîneurs laissent à désirer.	20,4	19,0	39,4	3,9
Le nombre insuffisant d'entraînements.	4,9	8,7	13,6	1,6
Le trop grand nombre de règlements et les règles trop strictes.	3,5	6,0	9,5	1,2
La durée trop longue de la saison de hockey.	1,8	8,4	10,3	1,3
<b><i>Moyenne pour la dimension</i></b>	<b>---</b>	<b>---</b>	<b>---</b>	<b>2,2</b>
<b>ORGANISATION DU JEU</b>				
Le fait que le jeu soit trop axé sur la défensive et que les chances de marquer ne soient pas assez nombreuses.	2,2	5,6	7,8	1,0
Le fait de ne pas pouvoir jouer à la position souhaitée.	5,2	8,6	13,8	1,6
Le fait d'avoir mal été classé, de ne pas avoir été mis dans la bonne catégorie.	12,8	9,3	22,1	2,4
<b><i>Moyenne pour la dimension</i></b>	<b>---</b>	<b>---</b>	<b>---</b>	<b>1,7</b>
<b>ENVIRONNEMENT</b>				
Le fait que la qualité des aménagements et des installations laissent à désirer.	1,6	3,4	5,0	0,9
<b><i>Moyenne pour la dimension</i></b>	<b>---</b>	<b>---</b>	<b>---</b>	<b>0,9</b>

**Impact de certaines contraintes externes dans la décision d'abandonner la pratique du hockey organisé (suite)**  
(n=600)

	<b>A joué grandement (%)</b>	<b>A joué Assez (%)</b>	<b>Total (%)</b>	<b>Moyenne (sur 10)</b>
<b>DISTANCE ET TRANSPORT</b>				
Le trop grand nombre de déplacements ou les trop grandes distances à parcourir.	11,9	15,4	27,2	2,7
<i>Moyenne pour la dimension</i>	---	---	---	<b>2,7</b>
<b>COÛTS ET MATÉRIEL</b>				
Les coûts trop élevés pour l'équipement personnel.	11,9	14,2	26,1	2,7
Les coûts trop élevés pour l'inscription.	14,0	14,7	28,7	2,9
Les coûts trop élevés qu'entraînent les déplacements, les restaurants et la participation à des tournois.	12,9	15,9	28,8	3,0
<i>Moyenne pour la dimension</i>	---	---	---	<b>2,0</b>
<b>MOYENNE GLOBALE</b>	---	---	---	<b>2,2</b>

### **3. Ordonnement relatif des motifs ayant le plus joué dans la décision d'abandonner la pratique du hockey**

Les répondants ont été amenés à identifier les deux raisons qui ont le plus joué parmi toutes celles ayant grandement joué.

Ainsi, lorsque l'on demande aux participants d'établir une priorité des raisons qui ont le plus joué en ce qui concerne l'abandon de la pratique du hockey par leur enfant, nous obtenons quatre principales raisons ayant influencé ce choix :

- ◆ Le goût de pratiquer un autre sport ou une autre activité (29%) ;
- ◆ Le fait que le travail, la préparation et les qualifications des entraîneurs laissent à désirer (11%) ;
- ◆ La difficulté à concilier le hockey et les exigences de l'école (10%) ;
- ◆ La mauvaise organisation entourant l'équipe (10%).

On remarque que les répondants du territoire de Québec (16,4%) et les parents de jeunes préférant les sports d'équipe (12,8%) sont proportionnellement plus nombreux à avoir mentionné la mauvaise organisation entourant l'équipe.

De plus, les parents de jeunes préférant les sports individuels ont davantage mentionné le goût de faire autre chose comme raison ayant le plus joué (46,2%).

**Raisons ayant le plus joué dans la décision d'abandonner la pratique du hockey  
parmi celles ayant joué grandement  
(n=531)**

	<b>Première mention %</b>	<b>Ensemble des mentions<sup>6</sup> %</b>
▪ Le goût de faire autre chose, d'essayer un autre sport ou une autre activité.	20,4	28,6
▪ La difficulté à concilier le hockey et les exigences de l'école.	7,3	10,0
▪ La mauvaise organisation entourant les équipes.	5,8	9,8
▪ Les coûts trop élevés pour l'inscription.	5,3	8,0
▪ Le fait d'avoir mal été classé, de ne pas avoir été mis dans la bonne catégorie.	4,9	7,7
▪ Le fait que la victoire soit trop recherchée au détriment de la participation et du plaisir de jouer.	4,6	8,2
▪ Les horaires qui ne sont pas toujours bien adaptés à la situation du jeune ou de ses parents.	4,6	8,1
▪ Le fait que le travail, la préparation et les qualifications des entraîneurs laissent à désirer.	4,2	10,5
▪ Le fait que le jeune ait vécu une mauvaise expérience en particulier.	4,1	6,6
▪ Les coûts trop élevés pour l'équipement.	3,2	7,0
▪ La difficulté à être reconnu par ses coéquipiers et son entraîneur.	3,2	4,9
▪ Une incapacité physique ou une blessure qui revient constamment.	3,1	4,0
▪ Les coûts trop élevés qu'entraînent les déplacements, les restaurants et la participation à des tournois.	2,9	6,4
▪ Le fait de ne plus retrouver l'excitation et le plaisir de jouer.	2,8	6,3
▪ Le fait que le hockey soit trop violent et dangereux.	2,5	4,1
▪ La pression trop grande exercée par les entraîneurs.	2,3	5,7
▪ Le fait de jouer trop souvent sur le banc.	2,3	3,3
▪ Le trop grand nombre de déplacements ou les trop grandes distances à parcourir.	2,2	4,3
▪ Le fait de ne pas s'amuser en pratiquant ce sport, de ne pas aimer ce sport.	2,0	2,3
▪ Le fait de ne pas être avec ses amis dans l'équipe.	1,7	3,2

<sup>6</sup> Le total de ces résultats excède 100% puisque les répondants étaient appelés à mentionner plus d'un élément.

**Raisons ayant le plus joué dans la décision d'abandonner la pratique du hockey  
parmi celles ayant joué grandement  
(n=531)**

	<b>Première Mention</b>	<b>Ensemble des Mention</b>
	<b>%</b>	<b>%</b>
▪ Le fait que le jeune n'ait pas les habiletés nécessaires, que le niveau de performance soit trop élevé.	1,7	2,9
▪ Le manque d'esprit d'équipe.	1,4	3,2
▪ La mauvaise ambiance causée par les conflits personnels et les chicanes entre parents.	1,0	1,9
▪ Le trop grand nombre d'entraînements comparativement au nombre de matchs.	1,0	1,5
▪ Le fait de ne pas pouvoir jouer à la position souhaitée.	1,0	1,0
▪ Le manque d'encouragement à continuer de la part de ses parents.	1,0	1,0
▪ La durée trop longue de la saison de hockey.	0,9	0,9
▪ Le trop grand nombre de règlements et les règles trop strictes.	0,7	0,7
▪ Le fait que le jeu soit trop axé sur la défensive et que les chances de marquer ne soient pas assez nombreuses.	0,7	0,7
▪ Le nombre insuffisant d'entraînements.	0,7	0,7
▪ Le manque de défis et d'occasions de s'améliorer.	0,7	0,7
▪ Le fait que le travail des arbitres laisse à désirer.	0,7	0,7
▪ Le fait de ne pas récolter suffisamment d'honneurs individuels et de mérites sportifs.	0,5	0,5
▪ La frustration causée par le fait de ne pas gagner assez souvent.	0,5	1,8
▪ Le fait de jouer davantage pour ses parents.	0,4	0,4
▪ Le trop grand nombre de matchs et d'entraînements.	0,4	1,6
▪ Le fait que le hockey ne permette pas suffisamment de développer ses capacités physiques et d'être en forme.	0,3	0,3
▪ Le fait que la qualité des aménagements et des installations laisse à désirer.	0,2	0,2

#### 4. Raisons principales ayant le plus joué dans la décision d'abandonner la pratique du hockey selon les territoires d'association

Les tableaux suivants présentent les trois raisons prioritaires qui ont grandement joué dans la décision d'abandonner la pratique du hockey, en fonction des huit territoires d'association.

<b>Raisons Région de Québec (n=164)</b>	<b>Première mention %</b>	<b>Total des mentions %</b>
Le goût de faire autre chose, d'essayer un autre sport.	20,0	25,5
Les coûts trop élevés pour l'inscription.	12,7	10,9
Mauvaise organisation, en général, entourant les équipes.	9,1	9,8

<b>Raisons Saguenay – Lac St-Jean / Chibougamau (n=55)</b>	<b>Première mention %</b>	<b>Total des mentions %</b>
Le goût de faire autre chose, d'essayer un autre sport.	29,8	38,6
La difficulté à concilier le hockey et les exigences de l'école.	8,8	3,5
Coûts trop élevés pour l'équipement personnel.	7,0	8,8

<b>Raisons Est du Québec (n=74)</b>	<b>Première mention %</b>	<b>Total des mentions %</b>
Le goût de faire autre chose, d'essayer un autre sport.	25,4	34,3
Le fait que la victoire soit trop recherchée au détriment de la participation et du plaisir de jouer.	9,0	14,9
Coûts trop élevés pour l'inscription.	6,0	7,5

<b>Raisons Côte Nord – Abitibi (n=42)</b>	<b>Première mention %</b>	<b>Total des mentions %</b>
Le goût de faire autre chose, d'essayer un autre sport.	28,3	41,3
Le fait que la victoire soit trop recherchée au détriment de la participation et du plaisir de jouer.	6,5	17,4
Le fait que le jeune ait vécu une mauvaise expérience en particulier.	6,5	10,9



<b>Raisons Cantons de l'est (n=9)</b>	<b>Première mention %</b>	<b>Total des mentions %</b>
Le goût de faire autre chose, d'essayer un autre sport.	11,5	19,2
Mauvaise organisation, en général, entourant l'équipe.	11,5	15,4
Le fait de ne plus retrouver l'excitation et le plaisir de jouer.	11,5	15,4

<b>Raisons Mauricie (n=29)</b>	<b>Première mention %</b>	<b>Total des mentions %</b>
Le goût de faire autre chose, d'essayer un autre sport.	31,0	40,5
Le fait d'avoir mal été classé, de ne pas avoir été mis dans la bonne catégorie.	9,5	11,9
Les coûts trop élevés qu'entraînent les déplacements, les restaurants et les tournois.	7,1	9,5

<b>Raisons Montréal (n=217)</b>	<b>Première mention %</b>	<b>Total des mentions %</b>
Le goût de faire autre chose, d'essayer un autre sport.	14,1	23,1
La difficulté à concilier le hockey et les exigences de l'école.	9,0	12,8
Horaires qui ne sont pas toujours bien adaptés à la situation générale du jeune ou des parents.	7,1	11,5

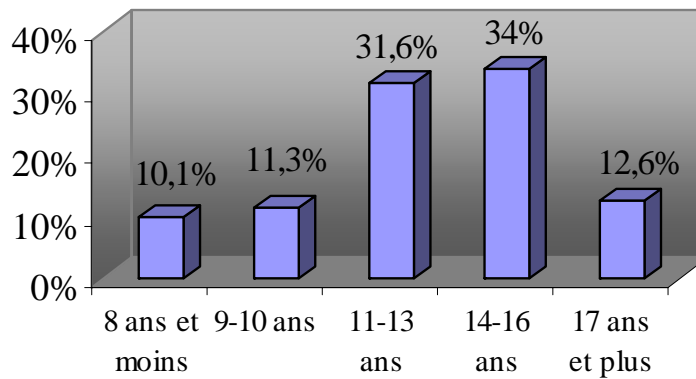
<b>Raisons Outaouais (n=10)</b>	<b>Première mention %</b>	<b>Total des mentions %</b>
Le goût de faire autre chose, d'essayer un autre sport.	20,7	20,7
La difficulté à concilier le hockey et les exigences de l'école.	13,8	13,8
Coûts trop élevés pour l'équipement personnel.	10,3	13,8

## 5. Comportements se rapportant à la pratique du hockey

### 5.1 Âge de l'abandon de la pratique du hockey organisé

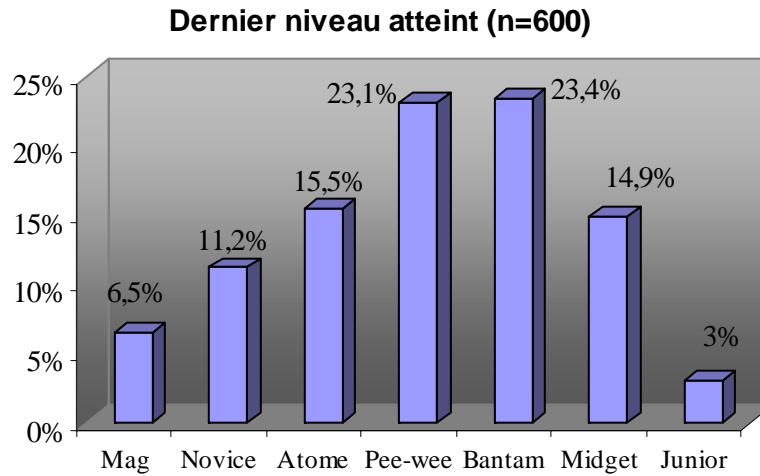
- La majorité des jeunes qui ont fait partie de l'étude ont cessé de jouer au hockey à l'adolescence, soit entre 11 et 16 ans (65,6%), dont 31,6%, entre 11 et 13 ans et 34%, entre 14 et 16 ans.

**Âge de l'abandon de la pratique du hockey  
(n=600)**



## 5.2 Dernier niveau atteint

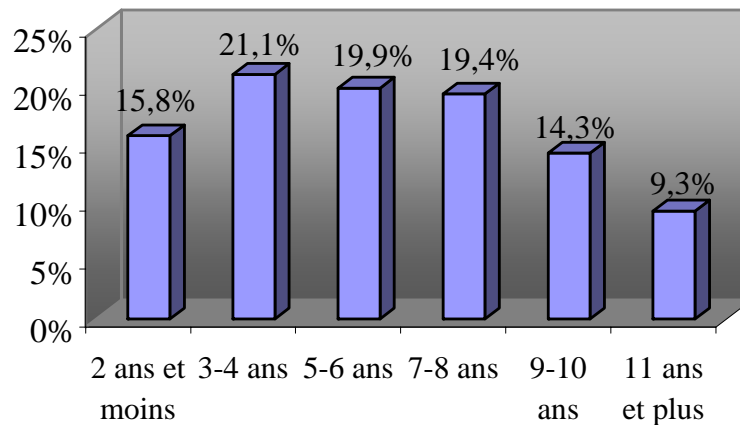
- Plus de la moitié des jeunes faisant partie de l'étude (56,3%) n'ont pas été plus loin que le niveau Pee-wee. Près de quatre jeunes sur dix (38,3%) ont cependant continué de pratiquer le hockey jusqu'au niveau Bantam ou Midget et seulement 3% ont atteint la catégorie junior.



### 5.3 Nombre d'années jouées au hockey

- Le nombre d'années pendant lesquelles les jeunes faisant partie de l'étude ont joué au hockey est très varié et est réparti de façon plutôt égale. Cependant, l'on retrouve une bonne concentration de jeunes ayant joué entre 3 ans et 8 ans (60,4%). On constate également qu'environ trois «décrocheurs» sur cinq (62,9%) ont joué pendant cinq ans ou plus.

**Nombre d'années à jouer au hockey (n=600)**

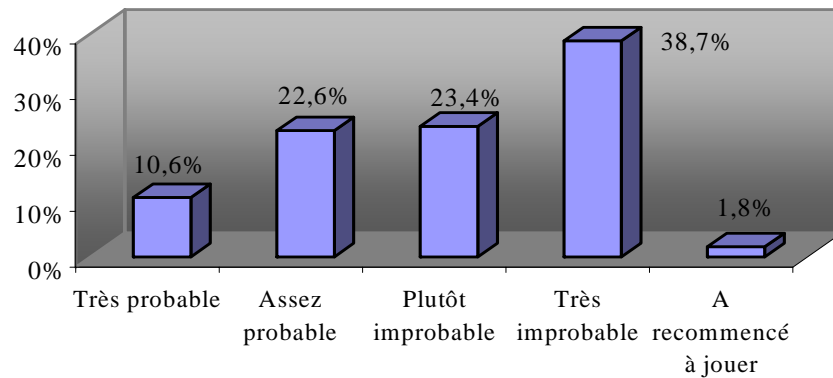


## 5.4 Probabilité de rejouer au hockey

- La majorité des jeunes ayant abandonné le hockey ne recommenceront vraisemblablement pas à pratiquer ce sport. En effet, 62,1% des répondants ont indiqué qu'il serait plutôt improbable (23,4%) ou très improbable (38,7%) que leur jeune rejoue au hockey d'ici les deux prochaines années.

Malgré ce résultat, les jeunes pensant peut-être rejouer au hockey représentent au total 33,2%. Il s'agit donc là d'une part de marché importante qu'il serait possible d'aller rechercher, surtout en ce qui concerne les jeunes pour qui il est très probable qu'ils recommencent à jouer au hockey (10,6%).

**Probabilité de recommencer à pratiquer le hockey d'ici les deux prochaines années (n=600)**



Afin d'être en mesure de cibler plus efficacement le marché potentiel que constitue l'ensemble des jeunes qui recommenceront très probablement à jouer au hockey, nous en avons dressé un profil sommaire selon trois caractéristiques spécifiques, soit les raisons ayant grandement joué ou assez joué dans leur décision d'abandonner la pratique de ce sport, les types de sports que ces jeunes préfèrent et les autres sports qu'ils pratiquent.

➤ **Parmi toutes les raisons qui leur ont été présentées, celles qui ont le plus joué pour ces jeunes sont :**

- Les coûts trop élevés pour l'inscription (40,8%).
- Le goût de faire autre chose, d'essayer un autre sport, un autre activité (38,3%).
- La mauvaise organisation entourant les équipes (37,9%).
- Les horaires qui ne sont pas toujours bien adaptés à la situation générale du jeune ou de ses parents (36,9%).
- Les coûts trop élevés qu'entraînent les déplacements, les restaurants et la participation à des tournois (35,3%).
- Les coûts trop élevés pour l'équipement personnel (35,2%).

Soulignons tout de même que les raisons se rapportant à la valorisation trop importante de la victoire, à la mauvaise qualification des entraîneurs et à la perte de l'excitation et du plaisir de jouer ont également eu des impacts importants sur la décision d'abandon, mais dans une moindre mesure que les éléments mentionnés précédemment.

➤ **La majorité des jeunes ayant abandonné le hockey, mais prévoyant très probablement recommencer à jouer, ont une préférence visible pour les sports d'équipe (76%) et les sports pratiqués dans un contexte organisé et encadré (70,5%).**

➤ **Les principaux sports pratiqués par ces jeunes sont : le hockey non organisé sous toutes ses formes (40,7%), le soccer (32,9%), le vélo (32,9%), le baseball (30,1%), le basketball (24,5%) et la natation (23,2%).**

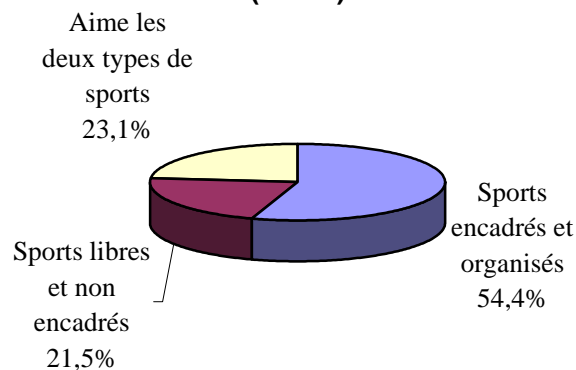
## 6. Types de sports préférés

- Il semble que les jeunes ayant abandonné la pratique du hockey soient davantage attirés par des sports d'équipe (62,2%) et par des sports pratiqués dans un contexte encadré et organisé (54,4%). Les sports individuels sont alors moins populaires auprès de ces jeunes, 14,1% de ceux-ci les préférant.

Ajoutons toutefois que près du quart des jeunes n'ont aucune préférence particulière. En fait, 22,4% aiment tout autant les sports d'équipe que les sports individuels et 23,1% sont également attirés par des sports organisés et encadrés que par des sports libres et non encadrés.

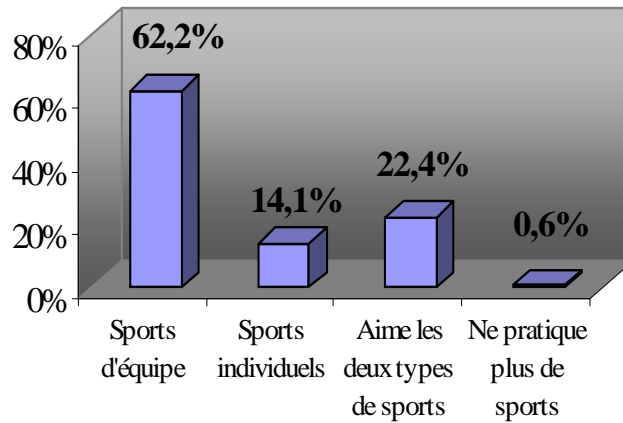
- Les résultats démontrent des liens évidents entre les types de sports préférés. En effet, les jeunes préférant les sports encadrés et organisés préfèrent majoritairement les sports d'équipe (77%). Inversement, ceux aimant mieux les sports libres ont davantage tendance à préférer les sports individuels (34,8%).

**Préférence à l'égard de deux types de sports  
(n=596)**





### Types de sports préférés (n=600)



Les sous-groupes étant proportionnellement plus nombreux à préférer un type de sports en particulier sont :

Sports organisés et encadrés :

- Niveau atteint : Bantam (66,8%) ;

Sports d'équipe :

- Probabilité élevée de rejouer au hockey (73,7%) ;
- Revenu familial annuel inférieur à 40 000\$ (73,9%).

Sports libres et non encadrés :

- Probabilité faible ou nulle de rejouer au hockey (27,9%) ;
- Revenu familial entre 60 000\$ et 79 999\$ (32,6%).

Sports individuels :

- Probabilité faible ou nulle de rejouer au hockey (18,8%).

## 7. Principaux sports et activités de loisirs pratiqués

- De tous les sports pratiqués par les jeunes ayant abandonné la pratique du hockey, le **vélo** (33,5%), le **hockey non organisé** (26,3%), le **soccer** (25,3%), le **baseball** (23,4%) et la **planche à neige** (23,1%) figurent parmi les cinq premiers.

Viennent ensuite la natation (21,9%), le patin à roues alignées (20,3%), le basketball (19,8%), le ski alpin ou le ski de fond (13,5%) et le badminton (11,6%).

Comme on peut le constater, deux de ces sports, soit le soccer et la planche à neige, constituent des concurrents importants et directs du hockey, puisqu'ils se pratiquent en hiver.

D'après les résultats, les jeunes qui ont arrêté de jouer au hockey dans les catégories Midget ou Junior (38,5%), ceux préférant les sports d'équipe (31,6%) ainsi que ceux dont les parents ont une perception positive du hockey (27,5%) sont plus nombreux à pratiquer le hockey de façon non organisée.

D'un autre côté, ce sont davantage les jeunes ayant abandonné le hockey au niveau Mag ou Novice (46%) et ceux préférant les sports organisés (29,8%) qui s'adonnent aujourd'hui au soccer comme activité de loisir.

D'autres résultats intéressants démontrent qu'il y a effectivement des liens entre les sports pratiqués (autres que le hockey organisé) et les raisons ayant contribué grandement ou assez dans la décision d'abandonner la pratique du hockey.

En effet, les sports pratiqués par les jeunes dépendent, dans certains cas, des motifs d'abandon invoqués. Les résultats suivants présentent les sports étant pratiqués par une proportion plus importante de jeunes selon les principales raisons ayant motivé l'abandon du hockey.

- Le goût de faire autre chose et de pratiquer un autre sport :
  - la planche à neige (31,5%) et le soccer (35,7%).
- Le fait de ne plus retrouver l'excitation et le plaisir de pratiquer le sport :
  - la planche à neige (29,6%).
- Les coûts trop élevés qu'entraînent les déplacements, les restaurants et la participation à des tournois :
  - le soccer (19,4%).
- Les coûts trop élevés pour l'équipement personnel :
  - le soccer (22,2%).

**Les résultats mentionnés précédemment viennent donc confirmer que l'abandon de la pratique du hockey, dans un contexte organisé, s'est fait, en partie, au profit de ses deux principaux concurrents actuels : la planche à neige et le soccer.**

**Sports ou activités de loisirs les plus pratiqués par les jeunes ayant abandonné la pratique du hockey organisé**

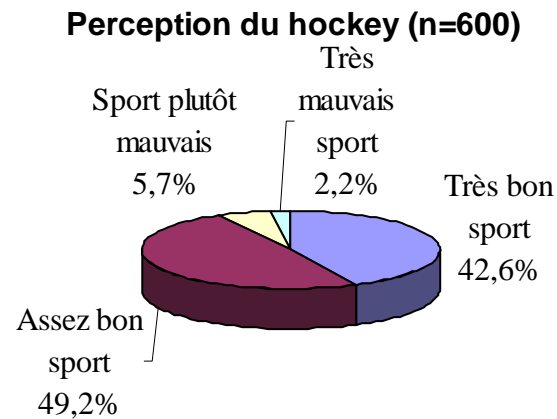
	<b>Résultats</b>
	<b>(%)</b>
- Vélo / vélo de montagne	33,5
- Hockey non-organisé	26,3
- Soccer	25,3
- Baseball	23,4
- Planche à neige	23,1
- Natation	21,9
- Patin à roues alignées	20,3
- Basketball	19,8
- Ski alpin / ski de fond	13,5
- Badminton	11,6
- Tennis	10,2
- Jeux vidéo	8,5
- Patin sur glace	7,7
- Planche à roulettes	7,1
- Internet / informatique	6,9
- Volleyball	6,7
- Football	6,2
- Golf	5,5
- Conditionnement physique	3,6
- Karaté	3,5
- Autres loisirs en général (cinéma, théâtre...)	2,8
- Athlétisme	2,6
- Musique	2,4
- Autres sports d'équipe (rugby...)	2,4
- Pêche / chasse	1,8
- Quilles	1,5
- Instrument de musique	1,5
- Sports nautiques	1,4
- Autres sports de combat (boxe, kick-boxing...)	1,3
- Autres sports motorisés	1,3
- Moto	1,2
- Marche, randonnée	1,2
- Haltérophilie	1,2
- Taekwon-do	1,2
- Ping-pong	1,2
- Billard	1,1
- Judo	1,0
- Handball	0,9
- Jogging	0,8
- Gymnastique	0,7
- Patinage artistique	0,1
- Aucun	1,9
- Autres	6,2

## 8. Perception générale du hockey

Si les jeunes à l'étude ont abandonné la pratique du hockey, les résultats obtenus révèlent que ce n'est certainement pas en raison d'une perception négative que pourraient avoir leurs parents de ce sport en tant que tel.

- En effet, le hockey jouit d'une image très favorable : 92% des parents interrogés ayant mentionné que le hockey était, à leurs yeux, un très bon sport ou un assez bon sport pour les jeunes.

L'on retrouve, au sein des répondants ayant indiqué qu'il serait probable que leur enfant recommence à pratiquer ce sport, une proportion plus importante de personnes considérant le hockey comme un très bon ou un assez bon sport (95,8%).



## Analyse détaillée des résultats

### Volet II : Raisons à l'origine du fait de n'avoir jamais joué au hockey dans un contexte organisé

## 1. Profil socio-démographique des répondants et des ménages à l'étude

	Répondants %
<b>Sexe du répondant</b>	
Homme	39,6
Femme	60,4
<b>Revenu familial</b>	
Moins de 20 000\$	8,4
Entre 20 000\$ et 39 999\$	23,4
Entre 40 000\$ et 59 999\$	27,6
Entre 60 000\$ et 79 999\$	17,2
80 000\$ ou plus	13,3
<b>Nombre de 17 ans ou moins dans le ménage</b>	
Un	29,3
Deux	43,7
Trois et plus	27,0
<b>Langue parlée à la maison</b>	
Français	87,4
Anglais	6,4
Français et anglais également	2,9
Autre langue	3,1

Rappelons que les trois quarts des jeunes dont il est question dans ce volet de l'étude sont représentés par des garçons, l'autre quart est composée de filles.

La répartition de ces jeunes selon l'âge se présente comme suit :

7 ans	9,9%
8 ans	13,7%
9 ans	9,5%
10 ans	8,9%
11 ans	6,5%
12 ans	11,3%
13 ans	7,7%
14 ans	7,5%
15 ans	6,9%
16 ans	10,2%
17 ans	8,0%



## 2. Raisons à l'origine du fait de n'avoir jamais joué au hockey

Le fait que certains jeunes n'aient jamais joué au hockey dans un contexte organisé est davantage attribuable à un manque d'intérêt envers ce sport.

En effet, l'absence d'intérêt pour le hockey et la préférence à l'égard d'autres activités ou sports représentent les raisons qui ont obtenu les moyennes les plus élevées (6,1 et 7,1 sur 10, respectivement).

Globalement, il apparaît alors que les principales causes expliquant que certains jeunes n'aient jamais joué au hockey dans un contexte organisé sont :

1. Le fait de préférer d'autres activités, d'autres sports (77%<sup>7</sup>).
  - ✓ Filles (87,2%)<sup>8</sup> ;
  - ✓ Préférence pour les sports individuels (85,9%) ;
  - ✓ Parents ayant une mauvaise perception du hockey (89,1%) ;
  - ✓ Revenu familial de 60 000\$ et plus (88,3%).
2. L'absence d'intérêt pour ce sport ou le fait que le jeune n'ait jamais ou pas encore manifesté l'envie de pratiquer ce sport dans un contexte organisé (63%).
  - ✓ Filles (78,4%) ;
  - ✓ Préférence pour les sports individuels (77,6%) ;
  - ✓ Préférence pour des sports libres et non encadrés (73,3%) ;
  - ✓ Revenu familial de 60 000\$ et plus (75%).
3. Les coûts trop élevés qu'entraîne la pratique de ce sport (49%).
  - ✓ Revenu familial inférieur à 40 000\$ annuellement (60,2%).
4. Le fait que le hockey ne rejoigne pas les valeurs du jeune ou de sa famille (45%).
  - ✓ Parents ayant une mauvaise perception du hockey (64,1%) ;
  - ✓ Francophones (47,8%).
5. Le fait que le hockey soit trop violent et dangereux (45%).
  - ✓ Parents ayant une mauvaise perception du hockey (76,5%).

---

<sup>7</sup> Pourcentage de répondants ayant identifié l'élément comme ayant grandement joué ou assez joué dans la décision de n'avoir jamais joué au hockey.

<sup>8</sup> Sous-groupes proportionnellement plus nombreux à considérer ce motif comme ayant grandement ou assez joué dans la décision de n'avoir jamais joué au hockey.

6. La mauvaise ambiance causée par l'agressivité des parents lors de matchs (40%).
  - ✓ Parents ayant une mauvaise perception du hockey (70,1%).

**Impact de certaines contraintes dans la décision de n'avoir jamais  
joué au hockey organisé  
(n=339)**

	<b>A joué grandement (%)</b>	<b>A joué assez (%)</b>	<b>Total (%)</b>	<b>Moyenne (sur 10)</b>
<b>INCAPACITÉ ET MANQUE D'HABILETÉ</b>				
Une incapacité physique ou une blessure qui revient constamment et qui l'empêche de pratiquer ce sport.	3,8	3,3	7,0	0,8
Le fait que le jeune n'ait pas les habiletés nécessaires, que le niveau de performance soit trop élevé.	10,1	12,4	22,5	2,6
<i>Moyenne pour la dimension</i>	---	---	---	<b>1,7</b>
<b>MANQUE D'INTÉRÊT ET DIVERGENCE AU NIVEAU DES VALEURS</b>				
Le fait de préférer d'autres activités, d'autres sports.	51,1	25,9	77,0	7,1
L'absence d'intérêt pour ce sport ou le fait que le jeune n'ait jamais ou pas encore manifesté l'envie de pratiquer ce sport dans un contexte organisé.	45,0	17,4	62,5	6,1
Le fait que le hockey ne rejoigne pas les valeurs du jeune ou de votre famille.	27,0	17,8	44,9	4,4
Le fait de ne pas avoir d'amis qui pratiquent ce sport.	14,5	16,9	31,4	3,2
Le manque d'encouragement ou le refus des parents de permettre au jeune de pratiquer ce sport.	11,8	11,3	23,0	2,5
<i>Moyenne pour la dimension</i>	---	---	---	<b>4,6</b>
<b>PERCEPTIONS NÉGATIVES</b>				
La mauvaise ambiance causée par l'agressivité des parents lors de matchs.	21,4	18,1	39,5	3,9
Le fait que le hockey projette une image plus ou moins positive du sport en général ou de l'esprit d'équipe.	14,7	18,7	33,4	3,3

**Impact de certaines contraintes dans la décision de n'avoir jamais  
joué au hockey organisé  
(n=339)**

	<b>A joué grandement (%)</b>	<b>A joué assez (%)</b>	<b>Total (%)</b>	<b>Moyenne (sur 10)</b>
Le fait que le hockey soit trop violent et dangereux.	23,8	20,9	44,7	4,3
La recherche trop grande de la victoire au détriment de la participation et du plaisir de jouer.	15,7	13,8	29,5	3,0
<b><i>Moyenne pour la dimension</i></b>				<b>3,6</b>
<b>OBLIGATIONS ET ENGAGEMENTS</b>				
La difficulté à concilier les exigences du hockey et de l'école.	11,2	13,5	24,7	2,6
La trop grande implication des parents exigée par ce sport.	17,8	15,9	33,7	3,5
<b><i>Moyenne pour la dimension</i></b>	<b>---</b>	<b>---</b>	<b>---</b>	<b>3,0</b>
<b>CONTAINTE EXTERNES</b>				
Le fait que l'aréna soit situé trop loin de votre lieu de résidence.	6,8	6,9	13,7	1,7
Les coûts trop élevés, en général, qu'entraîne la pratique de ce sport.	29,7	19,0	48,6	4,7
<b><i>Moyenne pour la dimension</i></b>	<b>---</b>	<b>---</b>	<b>---</b>	<b>3,2</b>
<b>MOYENNE GLOBALE</b>	<b>---</b>	<b>---</b>	<b>---</b>	<b>3,6</b>

### **3. Ordonnement relatif des motifs ayant le plus joué dans la décision de n'avoir jamais pratiqué le hockey**

Tout comme ce fut le cas dans le premier volet, les répondants ont été amenés à identifier les deux raisons qui ont le plus joué parmi toutes celles ayant grandement joué.

Les raisons majeures qui ont donc grandement joué dans la décision de n'avoir jamais joué au hockey dans un contexte organisé sont :

- ◆ L'absence d'intérêt pour ce sport ou le fait que le jeune n'ait jamais ou pas encore manifesté l'envie de pratiquer ce sport dans un contexte organisé (34%).
- ◆ Le fait de préférer d'autres activités, d'autres sports (32%).
- ◆ Les coûts trop élevés, en général, qu'entraîne la pratique de ce sport (22%).
- ◆ Le fait que le hockey soit trop violent et dangereux (14%).
- ◆ La mauvaise ambiance causée par l'agressivité des parents lors des matchs (10%).

Les résultats démontrent que les parents de filles (45,4%) et les parents ayant une bonne perception du hockey (35,3%) sont plus nombreux à avoir indiqué comme raison le fait de préférer d'autres activités.

Également, ce sont davantage les parents de jeunes préférant les sports individuels (46,7%) qui ont mentionné l'absence d'intérêt pour le hockey.

**Raisons ayant le plus joué dans la décision de n'avoir jamais joué au hockey dans un contexte organisé parmi celles ayant joué grandement (n=310)**

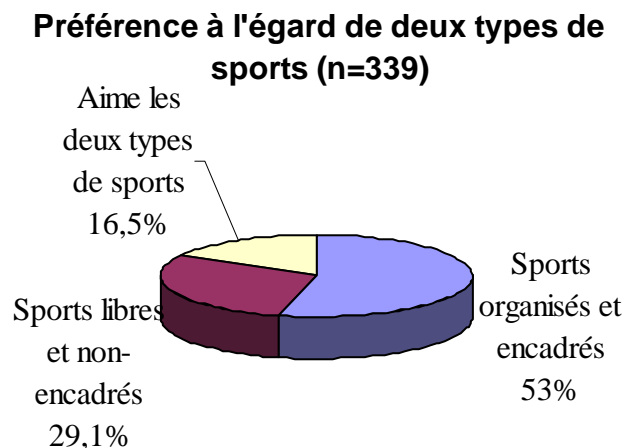
	<b>Première mention</b>	<b>Ensemble des mentions</b>
	<b>%</b>	<b>%</b>
• L'absence d'intérêt pour ce sport ou le fait que le jeune n'ait jamais ou pas encore manifesté l'envie de pratiquer ce sport dans un contexte organisé.	21,0	34,3
• Le fait de préférer d'autres activités, d'autres sports.	20,4	31,6
• Les coûts trop élevés, en général, qu'entraîne la pratique de ce sport.	16,4	21,6
• Le fait que le hockey soit trop violent et dangereux.	6,3	14,2
• La mauvaise ambiance causée par l'agressivité des parents lors des matchs.	5,9	10,1
• Le fait que le hockey ne rejoigne pas les valeurs du jeune ou de votre famille.	5,9	8,9
• La trop grande implication des parents exigée par ce sport.	4,5	8,4
• La recherche trop grande de la victoire au détriment de la participation et du plaisir de jouer.	3,5	5,5
• Le fait de ne pas avoir d'amis qui pratiquent ce sport.	3,5	7,9
• La difficulté à concilier les exigences du hockey et de l'école.	3,0	4,8
• Le fait que le hockey projette une image plus ou moins positive du sport en général ou de l'esprit d'équipe.	2,8	4,4
• Le fait que l'aréna soit situé trop loin de votre lieu de résidence.	2,6	3,6
• Le manque d'encouragement ou le refus des parents de permettre au jeune de pratiquer ce sport.	2,0	3,9
• Le fait que le jeune n'ait pas les habiletés nécessaires, que le niveau de performance soit trop élevé.	1,5	4,7
• Une incapacité physique ou une blessure qui revient constamment et qui l'empêche de pratiquer ce sport.	0,8	1,1

#### 4. Types de sports préférés

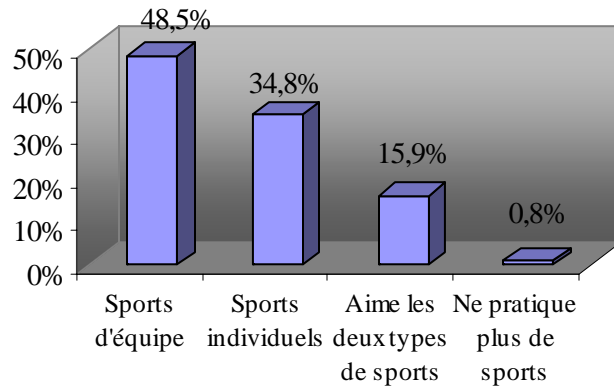
- Les sports d'équipe et les sports se pratiquant dans un contexte organisé et encadré retiennent davantage l'intérêt des jeunes. En effet, 53% d'entre eux préfèrent les sports organisés et encadrés et 48,5%, les sports d'équipe. Rappelons que les sports d'équipe sont davantage préférés chez les jeunes ayant abandonné la pratique du hockey (62,2%).

Soulignons néanmoins que bon nombre de jeunes se sentent plutôt attirés vers des sports individuels pratiqués dans un environnement libre et non-encadré. À ce propos, 29,1% des jeunes aiment mieux les sports libres et 34,8%, les sports individuels.

Tel qu'il est logique de le constater, les jeunes préférant les sports d'équipe sont davantage attirés par les sports pratiqués dans un contexte organisé et encadré (65,4%), tandis que ceux aimant mieux les sports individuels penchent davantage vers les sports libres et non-encadrés (43,9%).



### Types de sports préférés (n=339)



Au niveau de l'analyse des sous-groupes, l'on remarque essentiellement que les garçons sont proportionnellement plus nombreux à préférer les sports d'équipe (51,5% vs 39,5% des filles).



## 5. Principaux sports pratiqués

- La **natation** (44,9%), le **vélo** (41,3%), le **soccer** (34,9%) et le **badminton** (19,6%) représentent les quatre principaux sports pratiqués par les jeunes n'ayant jamais joué au hockey organisé.

Sont également pratiqués par un bon nombre de jeunes, le badminton (16%), le patin à roues alignées (13,6%) et le hockey non organisé (11,4%). Ajoutons à cela que près de 11% des jeunes s'adonnent aux jeux vidéo comme activités de loisirs.

Les résultats nous permettent aussi d'indiquer que les parents de jeunes pratiquant la natation (33,7%) ou le ski, que ce soit le ski de fond ou le ski alpin (70,7%), sont plus nombreux à avoir indiqué que la préférence pour d'autres activités avait grandement ou assez influencé leur décision de n'avoir jamais joué au hockey.

**Sports ou activités de loisirs les plus pratiqués par les  
jeunes n'ayant jamais joué au hockey organisé  
(n=338)**

	<b>Résultats</b>
	<b>(%)</b>
- Natation	44,9
- Vélo / vélo de montagne	41,3
- Soccer	34,9
- Basketball	19,6
- Badminton	16,0
- Patin à roues alignées	13,6
- Hockey non organisé sous toutes ses formes	11,4
- Jeux vidéo	10,7
- Karaté	9,9
- Patin sur glace	8,1
- Planche à neige	7,9
- Autres loisirs en général (cinéma, théâtre)	7,5
- Internet / informatique	7,2
- Badminton	6,4
- Tennis	6,4
- Volleyball	6,2
- Planche à roulettes	5,3
- Football	4,4
- Gymnastique	4,3
- Golf	3,6
- Autres activités de plein air	3,0
- Autres sports d'équipe	3,0
- Patinage artistique	2,8
- Danse	2,7
- Scout, cadet, jeannette	2,5
- Judo	2,5
- Autres sports motorisés	2,5
- Taekwon-do	2,2
- Instrument de musique	2,2
- Musique en général	1,8
- Équitation	1,7
- Pêche	1,6
- Quilles	1,3
- Sports nautiques	1,3
- Handball	1,3
- Marche, randonnée	1,2
- Ping-pong	1,0
- Jogging	0,9

**Sports ou activités de loisirs les plus pratiqués par les  
jeunes n'ayant jamais joué au hockey organisé  
(n=338)**

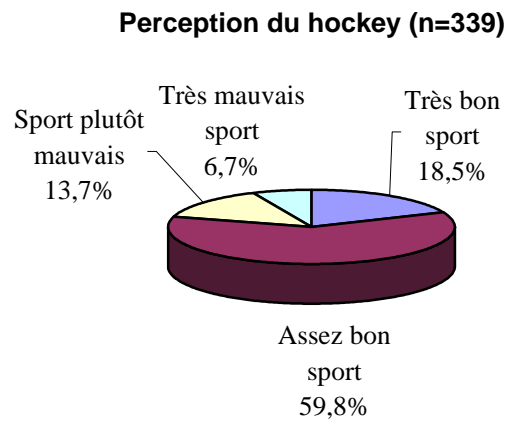
	<b>Résultats</b>
	<b>(%)</b>
- Conditionnement physique	0,9
- Billard	0,8
- Athlétisme	0,5
- Autres sports de combat (boxe, kick-boxing...)	0,4
- Moto	0,3
- Haltérophilie	0,3
- Chasse	0,3
- Autres	3,8
- Aucun	0,2

## 6. Perception générale du hockey

Il apparaît difficile encore une fois de lier la non-pratique du hockey organisé à une mauvaise perception de ce sport en tant que tel.

- En effet, les parents dont un enfant n'a jamais joué au hockey dans un contexte organisé ont tout de même une opinion positive de ce sport. En fait, 78,3% considèrent que le hockey est un très bon sport ou un assez bon sport pour les jeunes.

Soulignons néanmoins que cette proportion est de 92% en ce qui concerne les parents dont au moins un enfant a déjà joué au hockey.

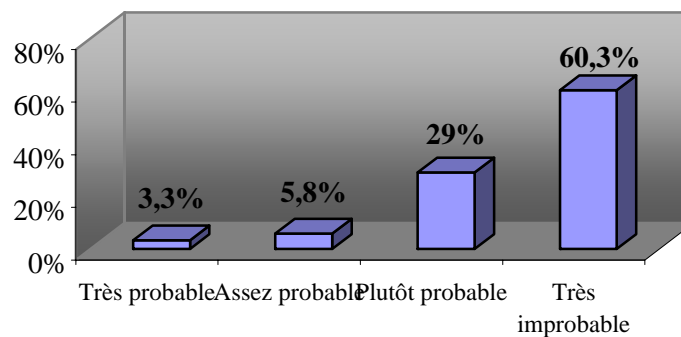


## 7. Probabilité de commencer à jouer au hockey

- Malgré la perception favorable des répondants envers le hockey, très peu croient qu'il est possible que leur jeune commence la pratique de ce sport. En effet, près de neuf personnes sur dix (89,3%) indiquent qu'il est très improbable ou plutôt improbable que leur jeune s'adonne à la pratique de ce sport au cours des deux prochaines années.

Rappelons l'écart important de ces résultats et de ceux présentés dans le premier volet. Dans le cas présent, seulement 9% disent qu'il serait probable qu'ils commencent à jouer au hockey. Par contre, cette proportion est de 33% en ce qui concerne les jeunes ayant déjà joué au hockey.

**Probabilité de commencer à jouer au hockey d'ici les deux prochaines années (n=339)**



En raison de la taille échantillonnale trop faible que représente la proportion de répondants ayant affirmé qu'il serait très probable ou assez probable que leur jeune commence à jouer au hockey d'ici les deux prochaines années, il est impossible de fournir ici des informations supplémentaires fiables permettant de décrire plus en détails ces sous-groupes.

## Analyse démographique sommaire de la situation actuelle et projetée des 5 à 19 ans pour l'ensemble du Québec

- Les projections démographiques démontrent une baisse importante des garçons et des filles âgés entre 5 et 19 ans. En effet, d'ici 2011, cette population comptera 140 000 personnes de moins qu'aujourd'hui (l'année de référence est 2001), ce qui représente une baisse de 10%. Précisons que cette diminution sera tout aussi importante chez les filles que chez les garçons, avec des baisses respectives de 10,1% et de 9,8%.

Jusqu'à maintenant, la baisse de la population des 5-19 ans peut en partie expliquer la diminution de la clientèle au niveau du hockey mineur au Québec. Si l'on compare la situation actuelle (année de référence 2001) avec celle de 1996, on remarque une baisse de 2% des jeunes de cette catégorie d'âges au Québec (une baisse d'environ 28 000 jeunes, dont 16 000 garçons). Ainsi, même si d'autres explications sont à l'origine de la situation, les variations démographiques observées depuis 4 ans y contribuent certainement.

Le tableau ci-dessous présente de façon détaillée les projections. Les variations de la population des jeunes de 5 à 19 ans en 2006 et en 2011 sont présentées par rapport à l'an 2001. Les variations de cette dernière année sont, quant à elles, faites en comparaison avec 1996.

### Projections démographiques 1996-2011 pour le groupe d'âge 5-19 ans (Ensemble du Québec)<sup>9</sup>

	1996	2001		2006		2011	
<b>Garçons</b>							
5 à 9 ans	235 850	237 608	0,7%	202 041	-15,0%	195 393	-17,8%
10 à 14 ans	236 496	237 144	0,3%	240 101	1,2%	204 936	-13,6%
15 à 19 ans	256 469	237 878	-7,2%	239 664	0,8%	242 604	2,0%
<b>Total:</b>	<b>728 815</b>	<b>712 630</b>	<b>-2,2%</b>	<b>681 806</b>	<b>-4,3%</b>	<b>642 933</b>	<b>-9,8%</b>
<b>Filles</b>							
5 à 9 ans	225 633	228 517	1,3%	191 018	-16,4%	184 779	-19,1%
10 à 14 ans	224 340	227 095	1,2%	231 150	1,8%	194 070	-14,5%
15 à 19 ans	243 454	226 155	-7,1%	229 939	1,7%	233 972	3,5%
<b>Total:</b>	<b>693 427</b>	<b>681 767</b>	<b>-1,7%</b>	<b>652 107</b>	<b>-4,4%</b>	<b>612 821</b>	<b>-10,1%</b>
<b>Sexes réunis</b>							
5 à 9 ans	461 483	466 125	1,0%	393 059	-15,7%	380 172	-18,4%
10 à 14 ans	460 836	464 239	0,7%	471 251	1,5%	399 006	-14,1%
15 à 19 ans	499 923	464 033	-7,2%	469 603	1,2%	476 576	2,7%
<b>Total:</b>	<b>1 422 242</b>	<b>1 394 397</b>	<b>-2,0%</b>	<b>1 333 913</b>	<b>-4,3%</b>	<b>1 255 754</b>	<b>-9,9%</b>

<sup>9</sup> Source : Perspectives de la population du Québec – Projections selon le sexe et le groupe d'âge 1996-2011, Institut québécois de la statistique, décembre 1998.

## Annexe 1

### *Questionnaire du volet I*

## Annexe 2

### *Questionnaire du volet II*