



Municipalité des
Îles-de-la-Madeleine

Loisirs, Culture et Vie communautaire, un portrait



Préparé pour les États généraux du Service Loisir, Culture et Vie communautaire, 2006-2007, version 1.1, 12 décembre 2006
Gabrielle Leblanc, agente de projet
Municipalité des Îles-de-la-Madeleine



Généralités (Statistiques Canada, année 2001)

Population des Îles-de-la-Madeleine en 2001	12 824
(population en 1996)	13 802
Variation en 5 ans	-7,1
Superficie des terres	205,53 km ²
Densité de la population	62,4

Les jeunes	
Petits enfants de 0 à 4 ans	515
Enfants de 5 à 14 ans	1 630
Adolescents de 15 à 19	765
TOTAL	2910

Les adultes	
de 20 à 64 ans	8165
65 ans et plus	1750
TOTAL	9915

Scolarité		% de la pop.
Personnes qui fréquentent l'école à plein temps	1000	7,7
Personnes qui prennent des cours à mi-temps	370	2,8
Catégorie des moins de 45 ans :		
Sans aucun diplôme	1390	10,8
Avec diplôme secondaire, d'une école des métiers ou du CEGEP	2567	20
Ayant complété des études universitaires	476	3,7

Population des villages en pourcentages

L'Étang-du-Nord : 23 %
Fatima : 21 %
Havre-aux-Maisons : 16%
L'Île-du-Havre-Aubert : 16 %
Cap-aux-Meules : 13 %
Grande-Entrée : 5 %

LES FAMILLES	
Nombre total de familles	3 885
Nombre moyen de personnes dans les familles	2,9
Nombre de familles monoparentales	460
Écart de revenu vs familles avec couple	21 057 \$
Ménage formé d'une seule personne	1 005
le logement :	
Nombre total de logements	4 915
Nombre de logements loués	1 025
Nombre de logements occupés par les propriétaires	3 885
Nombre de logements construits avant 1991	4 455
Valeur moyenne des logements	60 827 \$

		(source CLD des Îles)
Indicateurs de la population active		
Total - population active expérimentée		6 425
Pêche, agriculture et autres industries axées sur les ressources		1 360
Commerce (gros et détail) et services commerciaux		1 360
Transformation du poisson, fabrication et construction		1 045
Soins de santé et enseignement		1 035
Autres services		1 475
Finance et services immobiliers		145

(Statistiques Canada, 2001)	
Aux Îles	Au Québec
Taux de chômage : 27%	12%
Taux d'emploi : 45 %	60%
1980 personnes travaillent dans le secteur tertiaire :	
* le commerce	
* les services publics et para-publics	
* le secteur communautaire	
* les Mines Seleine	

Population active (personnes de 15 ans et plus)	5 455	
A domicile	300	5,4
Gens qui travaillent en un lieu désigné et habituel	4 520	83
Gens qui utilisent un véhicule pour aller travailler	4 855	89
Gens qui se rendent au travail à pied, à vélo, par un transport en commun ou autre	295	5,4
GAINS		
Ensemble des personnes ayant touché des gains	6 815.	-
Gains moyens chez les hommes	27 564 \$	-
Gains moyens chez les femmes	18 507 \$	-
Personnes ayant travaillé toute l'année à plein temps	1 980	36,20%
autres activités		
Personnes ayant déclaré des heures de travail sans salaire	9 320	-
Personnes ayant déclaré des heures non-payées consacrées à soigner ou aider des personnes âgées	2 775	-

Les Madeli nots en action

NATURE

Marche
Jogging
Vélo de randonnée
Baignade
Ski de fond
Patinage extérieur
Glissade

Sports de rame (canot, etc.)
Plongée sous-marine
Voile et planche à voile
Cerf-volant traction
Char à glace et à dune
Traîneau à chiens et calèches

Cueillette de fruits et de mollusques
Chasse et pêche sportives

Golf, Équitation, tir à l'arc

Ornithologie et observation flore et faune

CULTURE, TRADITION ET PATRIMOINE

Visites (musées, expositions)
Arts de la scène (musique, contes, impro et théâtre)

Soupers-rencontres
Mi-Carême
Musique et soirées de danse

Lecture
Conférences
Écriture et poésie

Cours divers (chant, danse, musique, art dramatique, poterie)
Apprentissage et transmission des traditions (croxignoles, artisanat, tissage et couture, cuisine, musique et danse traditionnelle)

SANTÉ, ÉDUCATION, ENTRAÎNEMENT ET MISE EN FORME

Bain libre et aquaforme
Patinage libre et artistique
Entraînement en gymnase, musculation, escalade et entraînement de cirque

Terrains de jeux
Parcs, jeux de grimpe
Excursions
Tournois divers

Tai Chi
Yoga
Danse de ligne

SPORTS DE COMPÉTITION

Hockey
Soccer
Balle-molle

Tennis
Natation (CENIM)

SOLIDARITÉ

Campagnes de financement
Galas de bienfaisance
Cuisine collective
Paniers de Noël et guignolées

Sports de gymnase
(volley-ball, basket-ball, hockey boule, karaté, badminton, jiu jitsu, etc.)

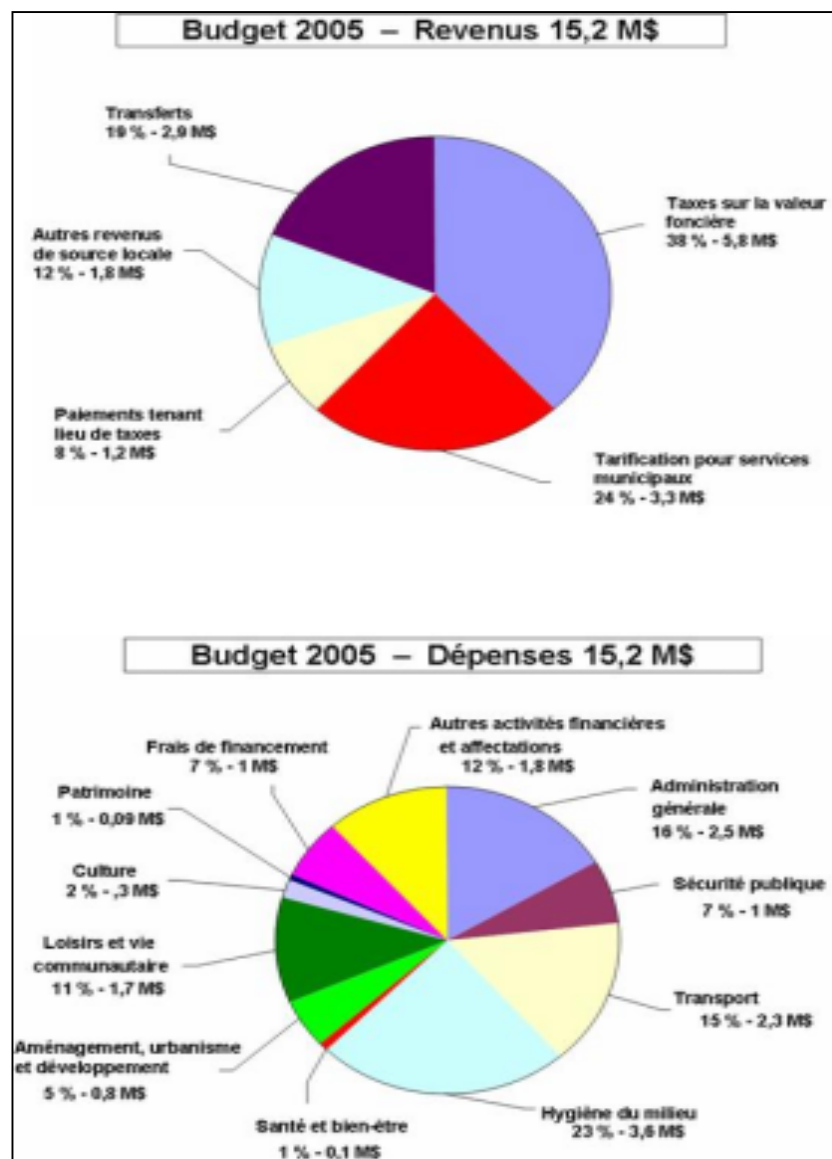
JEUX, HUMOUR ET FESTIVITÉS

Chasse au trésor et rallyes
Soirées amateurs

Bingo
Cartes

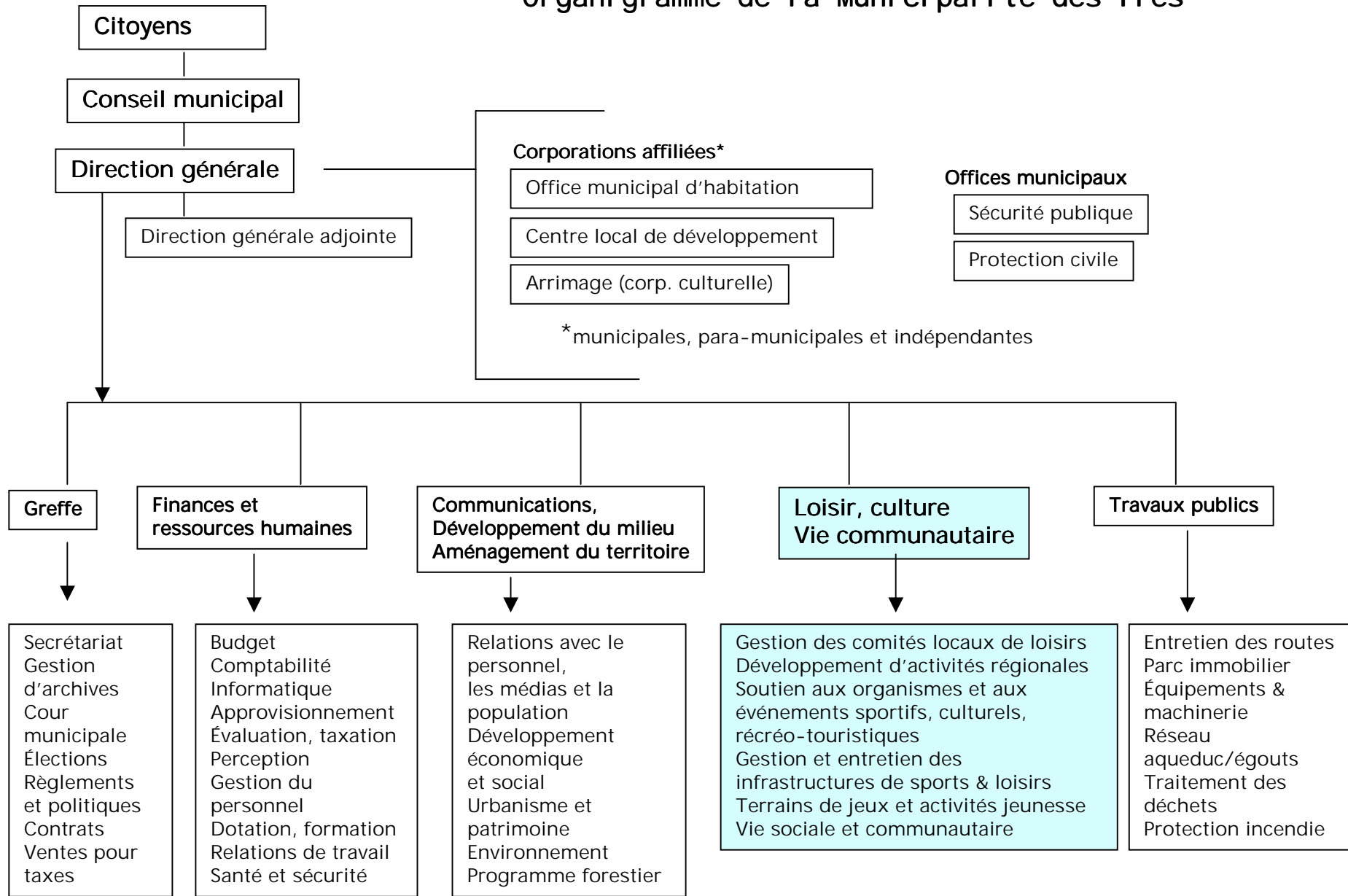
Billard
Fléchettes
Quilles

Bricolage et scrapbooking



Évolution budgétaire du Service						
	2001	2002	2003	2004	2005	2006 (estimé)
Budget municipal	16,2 M	14,1 M \$	15,08 M \$	15,09 \$	15,3 M \$	14,8 M %
Budget du Service	2,9 m \$	2,9 M \$	2,3 M \$	2,8 M \$	2,9 M \$	2,5 M \$

Organigramme de la Municipalité des Îles



(*source : Municipalité des Îles de la Madeleine, "à votre service", décembre 2005)

Responsabilités transférées au Service au moment du regroupement municipal (fin 2001)

1- Gestion d'infrastructures publiques (autrefois assumée en grande partie par les travaux publics)

- a. Gestion des arénas et entretien ménager des salles communautaires ;
- b. Compétences techniques et logistiques requises (planification, suivi, devis, etc.) pour des arénas, des salles, des sites extérieurs, des pistes cyclables, des terrains de jeux (mise aux normes, réparations) ;
- c. Compétences administratives dans la gestion de bâtiment & d'équipement, incluant tout l'entretien ménager ;
- d. Gestion et direction d'équipes d'ouvriers et de préposés d'entretien.

2- Gestion des dossiers régionaux en culture et patrimoine qui relevaient de la MRC

- a. Compétences en montage de projet, concertation, coordination et suivi ;
- b. Nouvelle clientèle d'artistes et d'artisans aux ressources précaires et limitées au plan de la logistique d'événements culturels ;
- c. Aide à prodiguer à un nombre important d'organismes sans but lucratif qui produisent de petits et moyens événements nécessitant à peu près tous le soutien de la Municipalité pour survivre ;
- d. Gestion des matières résiduelles liées aux événements de masse (sur les sites et dans les infrastructures).

3- Gestion des dossiers en lien avec l'organisation d'événements récréo-touristiques à portée régionale

- a. De nombreux partenaires se partagent la coordination, le suivi et la réalisation de ces projets comprenant à chaque fois le soutien de la Municipalité (Tourisme Îles-de-la-Madeleine, Arrimage, CLD, CLÉ, etc.) ;
- b. La Municipalité est la clé de voûte de la réalisation de ces événements tant extérieurs qu'intérieurs (gestion de sites et de salles, sécurité, coordination d'équipes-terrain, etc.).

Situation au plan des ressources humaines

En janvier 2002, le Service comptait :

1 poste cadre supérieur (direction du service)

3.7 cadres intermédiaires (superviseur, chef d'équipe)

Il s'agissait alors d'un déficit de 0.5 col blanc + 1 cadre intermédiaire à comparer au nombre total d'employés affectés aux services des loisirs aux Îles du temps des six municipalités.

Après cinq années d'exercice, le Service a connu des coupures de postes et aujourd'hui nous comptons :

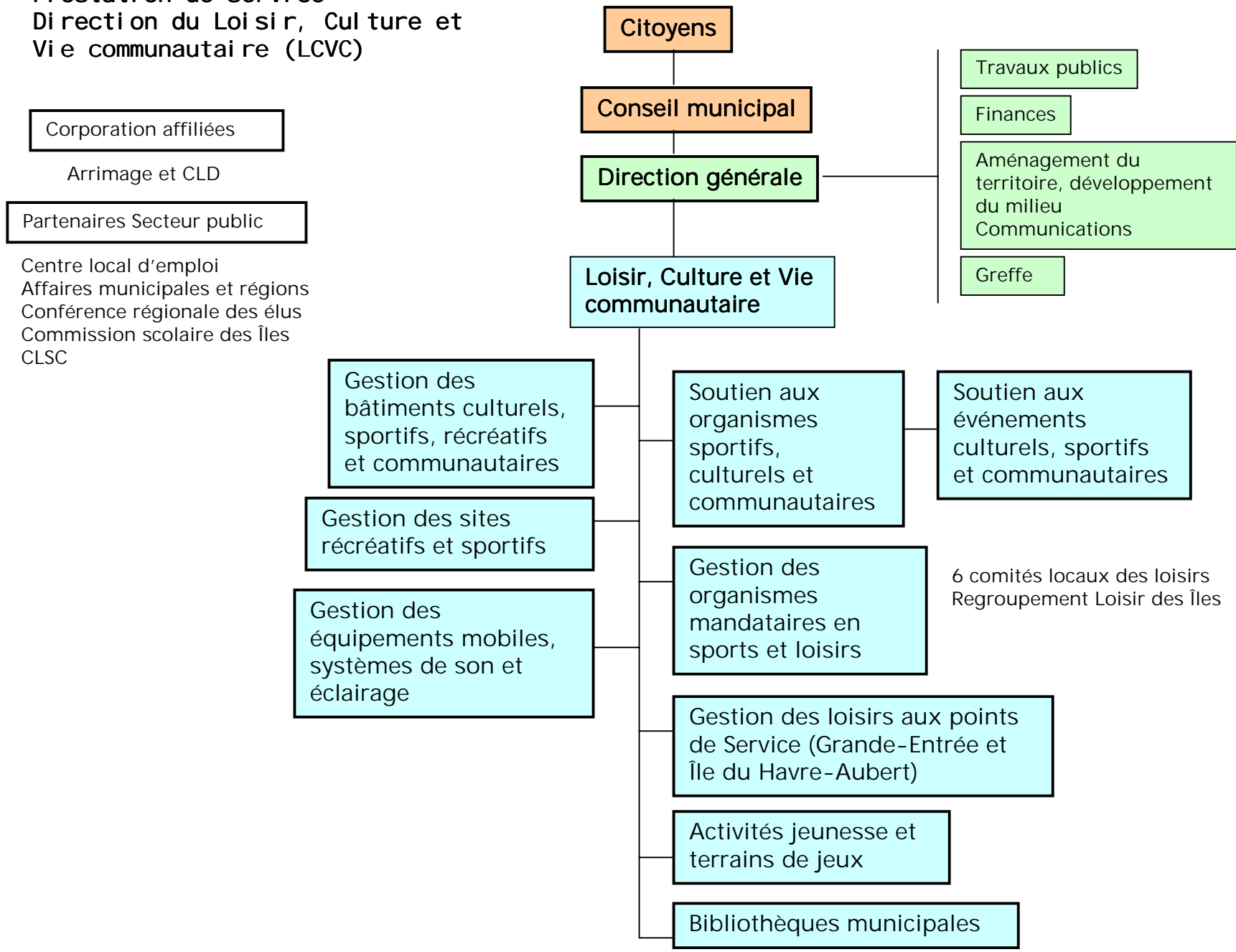
1 poste cadre supérieur (direction du service)

1.41 cadre intermédiaire (dont 0.54 réservé à un point de service éloigné et 0.27 contractuel)

Le même nombre de cols blancs au soutien administratif

Le même nombre de cols bleus

**Prestation de service
Direction du Loisir, Culture et
Vie communautaire (LCVC)**



Corporation affiliées

Arrimage et CLD

Partenaires Secteur public

Centre local d'emploi
Affaires municipales et régions
Conférence régionale des élus
Commission scolaire des Îles
CLSC

Gestion des bâtiments culturels, sportifs, récréatifs et communautaires

Gestion des sites récréatifs et sportifs

Gestion des équipements mobiles, systèmes de son et éclairage

Soutien aux organismes sportifs, culturels et communautaires

Soutien aux événements culturels, sportifs et communautaires

Gestion des organismes mandataires en sports et loisirs

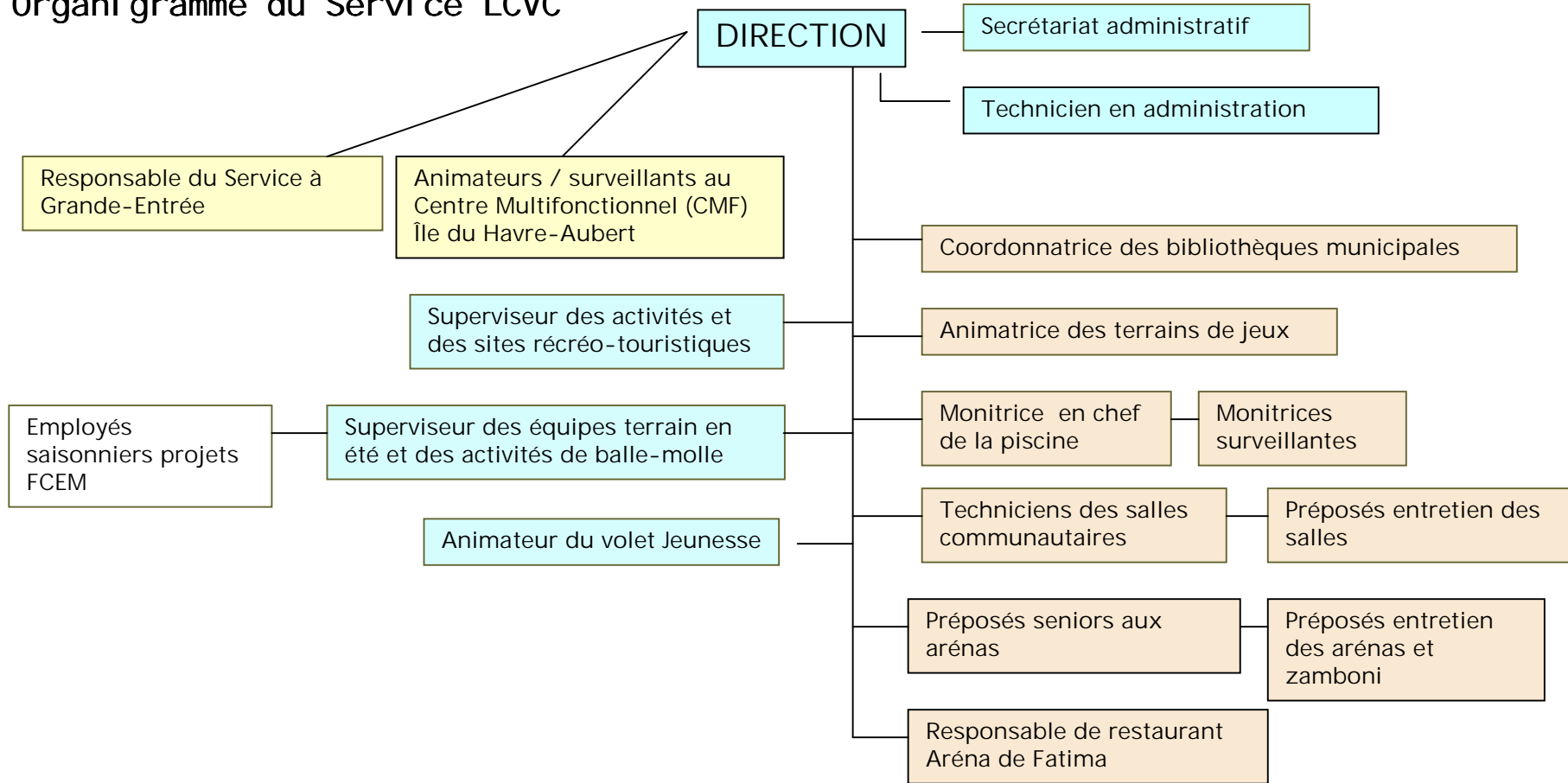
6 comités locaux des loisirs
Regroupement Loisir des Îles

Gestion des loisirs aux points de Service (Grande-Entrée et Île du Havre-Aubert)

Activités jeunesse et terrains de jeux

Bibliothèques municipales

Organi gramme du Servi ce LCVC



ADM NI STRATI ON GÉNÉRALE

Budget global du Service en 2005 : 2 912 696 \$	
<u>Coûts des ressources humaines :</u>	
Salaires :	189 044 \$
Frais sociaux :	90 702 \$
TOTAL :	279 746 \$
% budget :	10 %

<u>Frais d'administration :</u>	11 240 \$
(déplacements, représentation, téléphone, publicité, information, services juridiques, fournitures de bureau, licences de bingos, etc.)	
Dons à des organismes :	118 727 \$
(Soutien aux comités locaux et immobilisations acquises au moment de la fusion)	

Les ressources humaines

Employés de la Direction du service à L'Étang-du-Nord :

Réguliers, temps complet :

Michel Leblanc, directeur, cadre

François Castonguay, technicien administratif, col blanc

Marielle Cyr, secrétaire administrative, col blanc

Gérald Lapierre, animateur en loisirs, col blanc

Réguliers, temps réduit :

Léo-Paul Arseneau, cadre intermédiaire, 3 jours par semaine

Jean-Claude Vigneault, contractuel, 20 semaines par année

½ poste non-déterminé, secrétariat

Points de services :

Jocelyne Doyle, cadre intermédiaire, responsable à Grande-Entrée, 26 semaines par année, une semaine sur deux

Réjean Lapierre et Marguerite Bourgeois, cols bleus, animateurs et surveillants au Centre Multifonctionnel, 44 semaines par année entre les deux au total

Terrains de jeux :

Carole Leblanc, animatrice, col blanc, 20 semaines par année

Bibliothèques :

Denise Lapierre-Brodeur, col blanc, 20 heures par semaine

Salles communautaires :

Raoul Cyr, Henri Vigneau et Bertrand Bourgeois, techniciens, cols bleus, 105 semaines par année entre les trois au total.

Michèle Arseneau et Guy Chiasson, cols bleus, préposés à l'entretien, réguliers, plein temps.

Arénas :

Léonard Vigneau et Yves Chiasson, préposés seniors, cols bleus, 62 semaines par année entre les deux au total

Jean Langford, Jean-Marie Poirier, Gilbert Petitpas et Serge Leblanc, préposés, cols bleus, 107 semaines par année entre les quatre au total

Augustin Leblanc, responsable de restaurant au Colisée Albin-Aucoin, col bleu, 40 semaines par année

Piscine régionale : (propriété de la Commission scolaire)

Rina Cyr, monitrice en chef, col blanc, 31 semaines par année, sur horaire

Isabelle Jomphe, Nadine Leblanc, Chantal Lepage, Valérie Robichaud et Marie-Eve Deault, cols bleus, monitrices qui font en moyenne 50 heures par semaine entre elles (sur horaire)