



**ETUDE DE CONJONCTURE TOURISTIQUE**  
**LES INTENTIONS DE DEPART DES FRANÇAIS**  
**EN ETE 2002**

**RAPPORT DE SYNTHÈSE**  
**Mai 2002**

**OT 541-542 / M256**

**Pour le Ministère du Tourisme :**  
Mme Marie-Odile DÉVÉ  
Mr Noël LE SCOUARNEC

**Contacts BVA :** Hervé GREMONT  
José-Pierre CHOLVY  
Angélique CHALKIA

## S O M M A I R E

## PAGES

<b>I. CONTEXTE ET OBJECTIFS .....</b>	<b>4</b>
<b>II. SYNTHÈSE .....</b>	<b>6</b>
<b>III. TABLEAUX DE RESULTATS .....</b>	<b>14</b>
<b>LE TOURISME ESTIVAL DES FRANÇAIS-HISTORIQUE 1996-2002</b>	<b>15</b>
<b>3.1. LE TOURISME DES FRANÇAIS EN ÈTE 2001 .....</b>	<b>16</b>
3.1.1. Intentions de départ en vacances en Juillet / Août 2002 .....	16
3.1.2. Taux de départs .....	17
3.1.3. Structure des partants .....	18
3.1.4. Nombre de séjours envisagés .....	19
3.1.5. Mois de départ en vacances .....	20
3.1.6. Mois de retour de vacances .....	22
3.1.7. Durée du séjour .....	24
3.1.8. Lieu de séjour .....	25
3.1.9. Régions de destination (selon les régions UDA) .....	26
22 Régions administratives françaises .....	27
3.1.10. Départements de destination .....	28
3.1.11. Pays de destination .....	29
3.1.12. DOM/TOM de destination .....	30
3.1.13. Type de séjour envisagé .....	31
3.1.14. Mode d'hébergement principal .....	32
3.1.15. Nombre de vacanciers par foyer .....	33
3.1.16. Modalités de départ des vacanciers .....	34
3.1.17. Réservation des prestations .....	35
3.1.18. Comparaison des dépenses envisagées en 2002 par rapport à 2001 .....	36
<b>3.2. LA REDUCTION DU TEMPS DE TRAVAIL (RTT) ET LES INTENTIONS DE DEPART DES FRANÇAIS .....</b>	<b>37</b>
3.2.1. Congés supplémentaires personnels grâce à la RTT .....	37
3.2.2. Congés RTT personnels et intentions de départ en vacances .....	38
3.2.3. Congés supplémentaires des conjoints grâce à la RTT .....	39
3.2.4. Congés RTT des conjoints et intentions de départ en vacances .....	40
<b>IV. ANNEXE TECHNIQUE .....</b>	<b>41</b>
A. Méthode .....	42
B. Structure de l'échantillon .....	45
C. Document d'interview .....	49

A la demande du **MINISTERE DU TOURISME**

B.V.A. a réalisé dans le cadre de son enquête périodique OMNITEL®, un sondage par téléphone auprès d'un échantillon national représentatif des hommes et des femmes âgés de 15 ans et plus.

Ce document présente l'ensemble des résultats ventilés selon les critères suivant:

- le sexe,
- l'âge,
- la catégorie socio-professionnelle du chef de famille,
- l'activité de la personne interrogée,
- la région,
- la catégorie de commune,
- les revenus mensuels du foyer.

**DATES DE TERRAIN 2002 :**                      **Du 24 Mai au 25 Mai**  
**Et du 31 mai 1<sup>er</sup> Juin (2 vagues)**

**DATES DE TERRAIN 2001 :**                      **Du 17 Mai au 18 Mai**  
**Et 25 et 26 Mai (2 vagues)**

Les questions traitées dans ce rapport portent sur : **2019** hommes et femmes âgés de 15 ans et plus.

## I. CONTEXTE ET OBJECTIFS

Dans le cadre de son **suivi de la conjoncture touristique**, le Bureau de la Stratégie de la Direction du Tourisme réalise, **depuis 1996**, une étude auprès d'un **échantillon représentatif de la population française** afin d'**anticiper les grandes tendances annuelles** en matière de comportements touristiques des Français.

Plus précisément, l'objectif de cette étude est de fournir au Ministère du Tourisme, à la veille des départs estivaux, un ensemble d'indicateurs permettant d'avoir une **vision prévisionnelle** de la saison touristique. Ces indicateurs permettront de cerner le profil du vacancier estival ainsi que le types de vacances les plus prisées pour l'été 2002.

Toutefois, il est à préciser que **les résultats** de cette première vague été 2002, **n'ont qu'une valeur indicative** puisqu'ils ne sont basés que sur des déclarations d'intentions de départ. Leur validation ne pourra s'effectuer, par la Direction du Tourisme, qu'au vu des statistiques établies à la fin de la saison.

Ce rapport présente la reconduction de l'étude barométrique portant sur les intentions de départs en juillet et août 2002 et nous permettra de **suivre l'évolution des indicateurs « lourds »** suivants :

- ✓ Intentions de départ ;
- ✓ Mois de départ et de retour de vacances ;
- ✓ Nombre de séjours envisagés pour chaque période ;
- ✓ Type de séjour envisagé ;
- ✓ Mode de réservation des prestations ;
- ✓ Principal mode d'hébergement ;
- ✓ Nombre de partants par foyer ;
- ✓ Et la comparaison du budget vacances des ménages.

Concernant le séjour le plus long prévu par les vacanciers, on connaîtra en outre :

- ✓ Sa durée ;
- ✓ Le lieu de séjour ;
- ✓ Les modalités de départ ;
- ✓ Et la destination précise suivant :
  - ❖ la classification UDA
  - ❖ les 22 régions administratives françaises
  - ❖ les départements
  - ❖ les DOM /TOM
  - ❖ ou les pays étrangers.

Par ailleurs, la mise en [application de la Réduction du Temps de Travail](#) a introduit une nouvelle dimension dans l'étude de la conjoncture touristique française. Aussi, chercherons-nous à savoir si les congés supplémentaires personnels et/ou des conjoints acquis grâce à la RTT, ont une quelconque [incidence sur les intentions de départs des Français en été 2002](#).

## II. SYNTHÈSE

### LE TOURISME ESTIVAL DES FRANÇAIS DEPUIS 1996

- ✓ **Un Français sur deux, déclare avoir l'intention (certaine ou probable) de partir en vacances en été 2002.** Toutefois depuis la vague 2001 cette déclaration d'intention recule de 7 points (53 % vs 60 %) et elle est la plus basse enregistrée depuis le début du baromètre en 1996. Les moins de 35 ans et les plus de 65 ans semblent les plus touchés par cette tendance qui touche également toutes les CSP.
- ✓ **Le mois de juillet** reste, toujours, celui qu'une majorité, parmi les futurs vacanciers, **choisit pour partir.** Néanmoins, ils sont moins nombreux cette année que l'année dernière (47 % vs 52 %). A contrario les intentions de départ en août enregistrent une hausse de 2 points (40 % vs 38 %).
- ✓ Partant en juillet, **les Français rentrent majoritairement en août** mais ils sont un peu moins nombreux cette année qu'en 2001 (56 % vs 60 %).
- ✓ L'on constate par ailleurs que la **durée moyenne de leur séjour estival est de 18 jours** (3 jours de moins que l'année dernière).
- ✓ Tout comme lors des précédentes mesures, **la France reste le lieu de prédilection** pour 74 % de vacanciers, en augmentation de 4 points par rapport à l'année dernière. Les destinations étrangères connaissent aussi une nette progression (18 % vs 14 %). En revanche, le pourcentage des Français qui ont l'intention de partir en France et à l'étranger diminue de moitié (7 % vs 14 % en 2001).
- ✓ Pour une majorité des Français, **la mer reste l'endroit préféré pour passer leurs vacances d'été**, suivie de la campagne, des grandes villes et de la montagne. Les évolutions par rapport à 2001 sont les suivantes :
  - ❖ les grandes villes : + 8 %
  - ❖ la campagne : + 2 %
  - ❖ la mer : - 5 %
  - ❖ la montagne : - 5 %

Globalement, et depuis 1996, les Français :

- ✓ ont toujours l'intention de prendre des vacances en été, et ce en juillet mais leur pourcentage a tendance à décroître ;
- ✓ la durée de leur séjour diminue également ;
- ✓ ils choisissent la France et dans une moindre mesure l'étranger mais rarement les deux à la fois ;
- ✓ ils préfèrent toujours plus la mer que la montagne tandis que les grandes villes et la campagne gardent toujours leurs fidèles vacanciers.

LE TOURISME DES FRANÇAIS EN ETE 2002

- ✓ Toujours aussi nombreux **à partir en vacances en été**, il n'en demeure pas moins vrai que cette année **les Français sont moins volontaires qu'en 2001**. Ainsi l'on enregistre une baisse de 7 points d'intentions positives de départ (53 % vs 60 %), ce qui entraîne mécaniquement une hausse d'intentions négatives de 6 points (45 % vs 39 %). Dans les deux cas, ces écarts sont statistiquement significatifs.
  
- ✓ Si l'on compare le profil des futurs vacanciers (qu'ils soient juilletistes ou aoûtistes), avec celui de l'échantillon global de notre enquête, l'on constate que **les « partants » sont majoritaires parmi :**
  - ❖ les classes d'âge 15-49 ans ;
  - ❖ les professions libérales et intermédiaires, les cadres supérieurs et les retraités et autres inactifs ;
  - ❖ et les habitants de la région parisienne.**et moins nombreux parmi :**
  - ❖ les 65 ans et plus ;
  - ❖ les agriculteurs ;
  - ❖ les habitants des régions rurales ;
  - ❖ et ceux des villes de moins de 20 000 habitants.

- ✓ Concernant le nombre de séjours **de 4 nuits et plus**, envisagé par les vacanciers estivaux, celui-ci penche majoritairement pour **un seul séjour**. Néanmoins depuis 2001, l'on enregistre une baisse significative de 7 points (57 % vs 64 %) de l'item « 1 séjour ».  
En revanche, l'on remarque une hausse de 5 points de l'item « 5 séjours et plus » (6 % vs 1 %).
- ✓ **Le mois de départ** en vacances reste, pour une majorité des Français, le mois de **juillet**. Cependant là encore on observe une baisse significative de 5 points par rapport à 2001 (47 % vs 52 %). Cette érosion se fait au bénéfice du mois d'août (+ 2 points) et du taux des indécis (+ 2 points).
- ✓ **La date de départ des juilletistes et des aoûtistes se situe plus dans la première quinzaine** du mois tandis que les rares partants en juin optent plutôt pour la deuxième quinzaine de ce mois.
- ✓ Le mois d'**août** est celui de **retour de vacances** pour une majorité de futurs vacanciers mais ils sont un peu **moins nombreux cette année** que l'année passée (56 % vs 60 %). L'on observe en outre un taux élevé et statistiquement significatif d'indécis (14 % vs 10 %).
- ✓ Suivant les trois mois « possibles » de retour de vacances, les dates divergent légèrement. Ainsi, **si l'on rentre en juillet ou en août c'est plutôt dans la deuxième quinzaine**. En revanche, ceux qui choisissent de rentrer en septembre le font plutôt dans les quinze premiers jours.
- ✓ La **durée moyenne de séjour** est, en 2002, de l'ordre de **18 jours** contre 21 jours en 2001.
- ✓ Les Français envisagent, majoritairement, **un séjour « standard » de « 8 à 15 jours »** et ils sont 27 % en 2002 vs 24 % 2001. Néanmoins ils restent tout aussi indécis quant à la durée de leur séjour (24 % pour les deux mesures).
- ✓ On enregistre par ailleurs une **progression significative des longs et courts séjours** :
  - ❖ « 22 à 31 jours » : 16 % vs 13 %
  - ❖ « moins de 7 jours » : 13 % vs 7 %
- et une **baisse significative des moyens et très longs séjours**
  - ❖ « 16 à 21 jours » : 15 % vs 20 %
  - ❖ « Plus de 32 jours » : 5 % vs 13 %.



- ✓ **La France métropolitaine** (y compris la Corse et Monaco) **accueilleront la majorité des vacanciers de l'été 2002** (74 % vs 70 % en 2001). Les séjours mixtes (combinant au moins deux destinations) semblent progresser.
- ✓ **La Méditerranée** reste la région de prédilection des partants mais ils sont plus nombreux cette année à lui accorder leur préférence (30 % vs 24 % en 2001). En ce qui concerne les régions Ouest et Sud Ouest, elles progressent de 6 et 5 points respectivement.
- ✓ Suivant la classification des 22 régions administratives françaises, les Français choisissent majoritairement :
  - ❖ la région PACA (15 %) ;
  - ❖ l'Aquitaine et le Languedoc-Roussillon (11 %) ;
  - ❖ la Bretagne et Les Pays de la Loire ( 8%).
- ✓ **Et en termes de département, ceux côtiers arrivent en tête** et ils sont en progression significative par rapport à 2001 ( 54 % vs 46 %). Si l'on suit les intentions des Français, parmi les départements côtiers, la Bretagne / Atlantique Nord et l'Atlantique Sud enregistreraient une hausse statistiquement significative de leur fréquentation :
  - ❖ 15 % vs 11 pour le premier ;
  - ❖ et 13 % vs 9 % pour le second.
- ✓ Et concernant les **départements** hors France métropolitaine, **ceux d'Outre Mer semblent attirer le plus les futurs vacanciers**. Il s'agit en l'occurrence de :
  - ❖ la Guadeloupe ( 15 %)
  - ❖ la Martinique ( 8 % )
  - ❖ et la Réunion (5 %).
- ✓ Les Français qui ont l'intention de partir à l'étranger en été 2002 **préfèrent rester en Europe pour 60 %** d'entre eux et leurs pays de prédilection sont les mêmes qu'en 2001 à savoir :
  - ❖ l'Espagne (21 %) ;
  - ❖ l'Italie (11 %) ;
  - ❖ et le Portugal (11 %).

Parmi les autres pays européens on remarquera un recul significatif, par rapport en 2001, des intentions de départ vers la Grande-Bretagne (2 % vs 6 %).

- ✓ **Même si elle reste une « valeur sûre »** de l'endroit préféré pour passer les vacances d'été (choisie par 48 % des Français), la mer s'inscrit en léger recul comparativement à 2001. L'on retrouve ensuite :
  - ❖ la campagne (29 %) ;
  - ❖ les grandes villes (24 %) ;
  - ❖ et la montagne (15 %).

En comparant ces espaces de vacances, l'on notera les évolutions statistiquement significatives suivantes :

- ❖ les grandes villes (+ 8 points) ;
  - ❖ la mer (- 5 points) ;
  - ❖ la montagne (- 5 points) ;
  - ❖ Autre type de séjour (+ 2 points).
  
- ✓ **L'hébergement principal privilégié** des vacanciers français **reste dans la famille ou chez des amis**, mais ceux qui choisissent ce mode d'hébergement sont moins nombreux que l'année passée (30 % vs 35 % en 2001).

La seconde baisse significative concerne les résidences de tourisme (1 % vs 3 %).  
Par rapport à la dernière mesure, la seule hausse significative concerne les hébergements à l'hôtel (13 % vs 9 %).  
Dans l'ensemble comparativement à 2001, il semblerait que les vacanciers potentiels s'orienteraient de manière plus marquée vers un hébergement commercial.
  
- ✓ **D'une manière générale, près d'un répondant sur deux déclare qu'il partirait à « trois personnes ou plus »**. En prolongement, et concernant les modalités de départ de ces vacanciers, la **majorité d'entre eux partent « en famille » ou « à deux, en couple »** (respectivement 47 % et 24 %).
  
- ✓ **Avant de partir, ils déclarent, majoritairement, ne pas avoir l'intention de réserver quelque prestation que ce soit**, mais on notera que cette intention négative est en recul significatif par rapport à 2001 (59 % vs 75 %).

En corollaire, les intentions positives progressent de manière statistiquement significative (35 % vs 25 %).

Les deux principaux modes de réservation des prestations sont :

  - ❖ le téléphone (14 %) ;
  - ❖ et le face à face (12 %).

- ✓ La comparaison des dépenses envisagées en 2002 par rapport à 2001, montre que la progression la « Plus importante » est prévue pour les postes suivants :
  - ❖ « Besoins basiques » (46 % de citations) ;
  - ❖ « Vacances » (45 % de citations) ;
  - ❖ et « Equipements divers » (41 % de citations).

Plus spécifiquement, pour le poste vacances, la progression est la suivante :

Dépenses envisagées en 2002/ 2001	Plus important	Moins important	Egal
Pour les vacances d'été 2002 (4 nuits ou plus)	29 / 30	<u>15</u> / 11	<u>54</u> / 59
Les courts séjours (1 à 3 nuits) au cours de l'année	<u>20</u> / 25	18 / 17	54 / 58
Les vacances d'hiver 2002-2003 (plus de 3 nuits)	16 / 17	<u>20</u> / 25	<u>47</u> / 58

(X) : Ecart significatif par rapport à 2001

Globalement, en été 2002 :

- ✓ 53 % des Français ont l'intention de prendre des vacances ;
- ✓ plutôt à deux par foyer et en famille ;
- ✓ pour un seul séjour ;
- ✓ qui durerait en moyenne 18 jours ;
- ✓ de préférence en France et à la mer ;
- ✓ en Méditerranée ou dans un département côtier ;
- ✓ en partant plutôt en juillet, pour un retour prévu en août ;
- ✓ dans la famille ou chez des amis ;
- ✓ sans avoir réservé leurs prestations au préalable.

## LA RTT ET LES INTENTIONS DE DEPART DES FRANÇAIS

- ✓ Etant donné que les Français interrogés sont majoritaires à déclarer ne pas bénéficier de la réduction du temps de travail (52 % vs 47 % qui en bénéficient) , ils le sont tout autant pour dire que **la RTT ne leur permettra pas de partir davantage en vacances en 2002**, que ce soit pour des courts séjours (3 nuits ou moins) ou pour des séjours de 4 nuits et plus.
- ✓ Pour ce qui est de **leurs conjoints**, on observe exactement **la même tendance**, à savoir qu'ils sont 76 % à ne pas bénéficier de la RTT, ce qui ne leur permet pas d'envisager un départ en vacances sous quelque forme que ce soit.
- ✓ En observant « à la loupe » **le comportement des bénéficiaires de la RTT** en comparaison avec celui de l'échantillon global, il apparaît que les premiers sont aussi ceux qui ont **l'intention ferme de partir en vacances cet été** :
  - 83 % répondent *Oui, certainement* vs 43 % pour l'échantillon global ;
  - 17 % répondent *Oui, probablement* vs 10 % pour l'échantillon global.
- ✓ Concernant **le nombre de séjours à effectuer**, on n'observe pas de différence significative avec l'échantillon global. En revanche, les bénéficiaires de la RTT seraient plus nombreux à partir et à rentrer au mois d'août :
  - 49 % vs 40 % pour l'échantillon global ;
  - 63 % vs 56 % pour l'échantillon global.
- ✓ La comparaison de deux populations sur la variable « *Durée du séjour* », nous montre que les bénéficiaires de la RTT, sont **plus nombreux** à effectuer :
  - de courts séjours<sup>1</sup> ( 15 % vs 13 ) ;
  - des séjours standards<sup>2</sup> (32 % vs 27 %) ;
  - ainsi que de séjours moyens<sup>3</sup> (18 % vs 15 %).

Et **moins nombreux** à effectuer :

  - De longs séjours<sup>4</sup> (15 % vs 16 %) ;
  - Ou de très longs séjours<sup>5</sup> (2 % vs 5 %).

1. *Moins de 7 jours*
2. *De 8 à 15 jours*
3. *De 16 à 21 jours*
4. *De 22 à 31 jours*
5. *Plus de 32 jours*

- ✓ Il apparaît en outre que les bénéficiaires de la RTT, sont **plus nombreux à partir à l'étranger** (21 % vs 18 %) mais aucune significativité n'est observée quant à leurs destinations.
  
- ✓ Concernant le **mode d'hébergement principal**, leur comportement est aussi légèrement différent du reste de la population. Aussi, se retrouvent-ils **plus nombreux** dans :
  - les Gîtes, chambres d'hôtes (11 % vs 8 %) ;
  - les Locations, meublés (17 % vs 14 %) ;et **moins nombreux** dans :
  - les Résidences secondaires (6 % vs 9 %) ;
  - et Dans la famille/amis (27 % vs 30 %).
  
- ✓ D'une manière générale, les bénéficiaires de la RTT opteraient **le plus souvent** pour un **hébergement commercial** (62 % vs 56 %) et **réserveraient plus leurs prestations** que le reste de la population (40 % vs 35 %).
  
- ✓ Dernière différence observée : **dans les foyers des bénéficiaires de la RTT la tendance serait à partir** :
  - plus nombreux certes, (22 % vs 16 %) pour l'item « *3 personnes* » ;
  - mais sans dépasser le cercle proche, puisque ils sont moins nombreux à partir « en bande », (8 % vs 12 %) pour l'item « *5 personnes et plus* » ;
  - et aussi moins nombreux à partir « *Avec des amis* » (8 % vs 11 %).

Globalement, et d'après cette première approche, les bénéficiaires de la RTT :

- ✓ seraient aussi plus nombreux à partir cet été ;
- ✓ plutôt au mois d'août et davantage à l'étranger ;
- ✓ pour des séjours courts, moyens ou standards ;
- ✓ dans des locations ;
- ✓ et accompagnés par les membres proches de leur entourage.

### **III. TABLEAUX DE RESULTATS**

## LE TOURISME ESTIVAL DES FRANÇAIS HISTORIQUE 1996- 2002

	Résultats 2002	Résultats 2001	Résultats 2000	Résultats 1999	Résultats 1998	Résultats 1997	Résultats 1996
<b>INTENTION DE DEPART EN VACANCES</b> (Certainement ou probablement)	<b>53%</b>	60%	57%	60%	63%	63%	60%
<b>MOIS DE DEPART</b>							
✓ Juillet	<b>47%</b>	52%	49%	50%	47%	49%	49%
✓ Août	<b>40%</b>	38%	43%	40%	41%	40%	40%
<b>MOIS DE RETOUR</b>							
✓ Juillet	<b>26%</b>	25%	26%	28%	25%	22%	23%
✓ Août	<b>56%</b>	60%	59%	55%	54%	62%	60%
✓ Septembre	<b>4%</b>	5%	6%	5%	8%	3%	6%
<b>DUREE MOYENNE DU SEJOUR</b>	<b>18 jours</b>	21 jours	21 jours	20 jours	21 jours	22 jours	20 jours
<b>LIEU DE SEJOUR</b>							
✓ En France uniquement	<b>74%</b>	70%	70%	75%	72%	75%	75%
✓ A l'étranger uniquement	<b>18%</b>	14%	15%	12%	15%	12%	14%
✓ En France et à l'étranger	<b>7%</b>	14%	14%	13%	12%	12%	11%
<b>LES 4 PRINCIPAUX TYPES D'ESPACE</b>							
✓ La mer	<b>48%</b>	53%	55%	49%	51%	44%	49%
✓ La campagne	<b>29%</b>	27%	26%	30%	30%	33%	25%
✓ A la montagne	<b>15%</b>	20%	17%	(1)	(1)	(1)	(1)
✓ Dans une ou des grandes villes	<b>24%</b>	16%	19%	29%	20%	21%	22%

*(1) Résultat non disponible*

### 3.1. LE TOURISME DES FRANÇAIS EN ETE 2002

#### 3.1.1. INTENTION DE DEPART EN VACANCES JUILLET / AOUT 2002

X 1. Au cours des mois de Juillet / Août 2002, avez-vous l'intention de partir en vacances, c'est-à-dire passer 4 nuits et plus hors de votre résidence principale pour un motif d'agrément, tourisme, loisirs, famille, amis... ? Je dis bien au cours des mois de Juillet ET Août 2002.

Base : Total échantillon	2002	Rappel
	2019	2010
	%	%
✓ Oui, certainement .....	43	46
✓ Oui, probablement.....	<u>10</u>	14
<b>ST OUI .....</b>	<b><u>53</u></b>	<b>60</b>
✓ Non, probablement pas .....	<u>6</u>	9
✓ Non, certainement pas .....	<u>39</u>	30
<b>ST NON.....</b>	<b><u>45</u></b>	<b>39</b>
✓ (NSP).....	<u>2</u>	1

(X) : Ecart significatif par rapport à l'année 2001



**3.1.2. TAUX DE DEPARTS**

COMPARAISON 2002 et 2001

	<b>PARTANTS 2002 %</b>	<b>PARTANTS 2001 (estimations) %</b>
<b>Intention de départ (sous total certain + probable)</b>	<b>53</b>	<b>60</b>
<b>SEXE :</b>		
✓ Homme.....	56	64
✓ Femme.....	50	56
<b>AGE :</b>		
✓ 15-24 ans.....	60	76
✓ 25-34 ans.....	63	66
✓ 35-49 ans.....	64	64
✓ 50-64 ans.....	50	53
✓ 65 ans et plus.....	27	39
<b>PROFESSION DU CHEF DE FAMILLE :</b>		
✓ Agriculteur.....	26	53
✓ Profession libérale, cadre supérieur.....	74	78
✓ Profession intermédiaire.....	69	73
✓ Employé.....	56	60
✓ Ouvrier.....	54	61
✓ Retraité / Autre inactif.....	37	44
<b>REGIONS UDA :</b>		
✓ Région Parisienne.....	70	71
✓ Bassin Parisien.....	49	54
✓ Nord.....	44	51
✓ Est.....	56	57
✓ Ouest.....	49	60
✓ Sud-Ouest.....	48	55
✓ Centre-Est.....	55	65
✓ Méditerranée.....	45	59
<b>CATEGORIE D'AGGLOMERATION :</b>		
✓ Rural.....	44	54
✓ Moins de 20 000 habitants.....	45	54
✓ 20 000 à 99 000 habitants.....	52	62
✓ 100 000 habitants et plus.....	58	61
✓ Agglomération parisienne.....	70	72

### 3.1.3. STRUCTURE DES PARTANTS

	ECHAN- TILLON GLOBAL	TOTAL PARTANTS	OUI CERTAI- NEMENT	OUI PROBA- BLEMENT
	%			
	2019	1074	863	211
<b>SEXE :</b>				
✓ Homme.....	48	51	49	<u>56</u>
✓ Femme.....	52	49	51	<u>44</u>
<b>AGE :</b>				
✓ 15-24 ans.....	15	<u>18</u>	17	<u>22</u>
✓ 25-34 ans.....	18	<u>21</u>	21	21
✓ 35-49 ans.....	27	<u>32</u>	<u>33</u>	29
✓ 50-64 ans.....	20	19	20	15
✓ 65 ans et plus.....	20	<u>10</u>	<u>9</u>	<u>13</u>
<b>PROFESSION DU CHEF DE FAMILLE :</b>				
✓ Agriculteur.....	2	<u>1</u>	1	1
✓ Profession libérale, cadre supérieur.....	16	<u>23</u>	<u>24</u>	18
✓ Profession intermédiaire.....	15	<u>19</u>	<u>19</u>	18
✓ Employé.....	10	11	11	12
✓ Ouvrier.....	23	23	22	25
✓ Retraité / Autre inactif.....	34	<u>23</u>	<u>23</u>	<u>26</u>
<b>REGIONS UDA :</b>				
✓ Région Parisienne.....	18	<u>24</u>	<u>24</u>	<u>24</u>
✓ Bassin Parisien.....	18	17	16	17
✓ Nord.....	7	6	<u>5</u>	6
✓ Est.....	9	9	10	7
✓ Ouest.....	13	12	12	15
✓ Sud-Ouest.....	11	10	10	11
✓ Centre-Est.....	12	12	12	12
✓ Méditerranée.....	12	10	11	8
<b>CATEGORIE D'AGGLOMERATION :</b>				
✓ Rural.....	25	<u>20</u>	<u>20</u>	20
✓ Moins de 20 000 habitants.....	17	<u>14</u>	<u>14</u>	16
✓ 20 000 à 99 000 habitants.....	13	13	13	12
✓ 100 000 habitants et plus.....	29	31	31	30
✓ Agglomération parisienne.....	16	<u>22</u>	<u>22</u>	<u>22</u>

(X) : Ecart significatif par rapport à l'échantillon global

**3.1.4. NOMBRE DE SEJOURS ENVISAGES**

*X 2. Combien de ces séjours de 4 nuits et plus allez-vous effectuer ?*

*Base : Partants en Juillet/Août*

	2002	Rappel 2001
	1074	1204
	%	%
✓ 1 séjour .....	<u>57</u>	64
✓ 2 séjours .....	20	20
✓ 3 séjours .....	8	7
✓ 4 séjours .....	3	2
✓ 5 séjours ou plus .....	<u>6</u>	1
✓ (NSP) .....	6	6

*(X) : Ecart significatif par rapport à l'année 2001*

### 3.1.5. MOIS DE DEPART DE VACANCES

X 3. Pour les mois de Juillet ou d'Août, à quelle date partirez-vous ?

Si vous envisagez de partir plusieurs fois au cours des mois de Juillet / Août 2002, nous n'allons parler que de votre séjour le plus long.

Base : Partants en Juillet/Août

Mois de départ

- ✓ Juin.....
- ✓ **Juillet**.....
- ✓ Août.....
- ✓ (NSP).....

	2002	2001
	1074	1204
	%	
	1	Nc
	<b>47</b>	<b>52</b>
	40	38
	12	10

(X) : Ecart significatif par rapport à l'année 2001

Base : Partants en Juillet/Août

Jour de départ

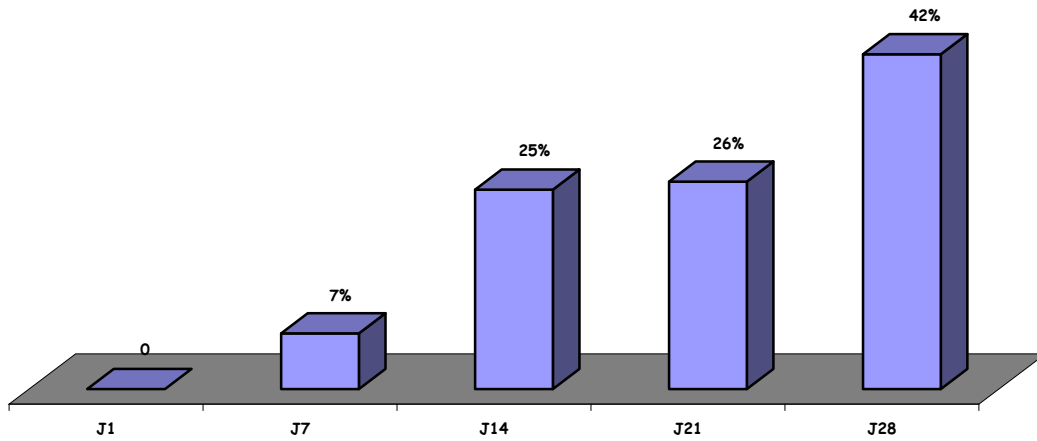
- ✓ J 1.....
- ✓ J 7.....
- ✓ J 14.....

	Juin	Juillet	Août
	16	502	431
	%		
	=	27	<u>42</u>
	7	12	14
	25	35	<u>27</u>
<b>ST PREMIERE QUINZAINES</b> .....	<b><u>26</u></b>	<b>67</b>	<b><u>78</u></b>
✓ J 21.....	<u>26</u>	8	<u>4</u>
✓ J 28 .....	<u>42</u>	8	<u>1</u>
<b>ST DEUXIEME QUINZAINES</b> .....	<b><u>75</u></b>	<b>23</b>	<b><u>10</u></b>
✓ (NSP).....	=	10	12

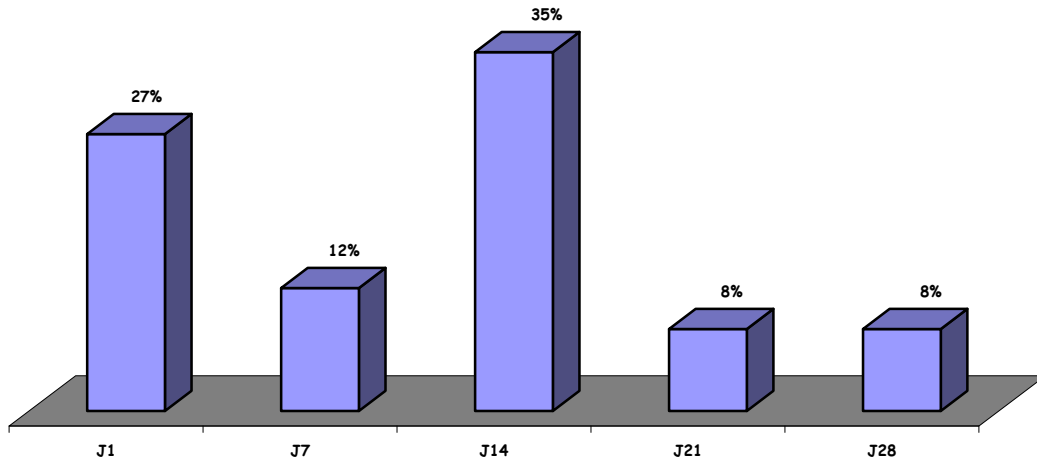
(X) : Ecart significatif par rapport au mois de juillet

- J 7 = 7 au 13 du mois
- J 14 = 14 au 20 du mois
- J 21 = 21 au 27 du mois
- J 28 = 28 au 31 du mois

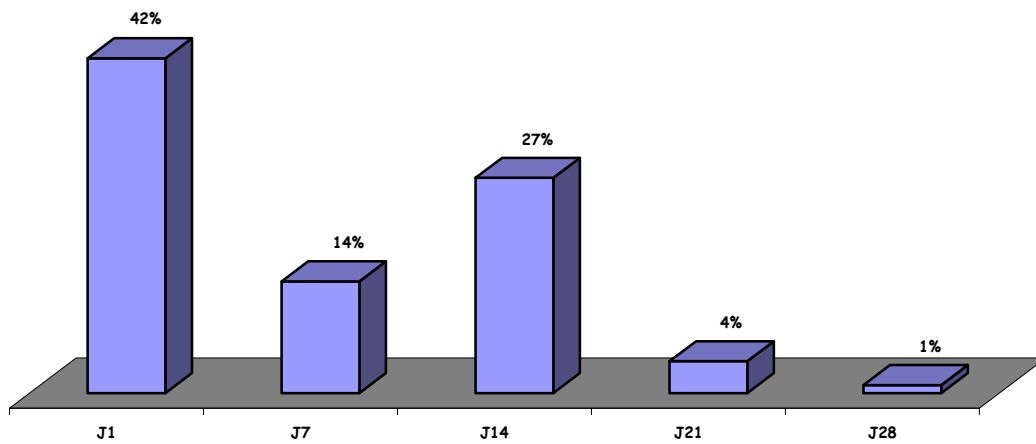
DEPART EN VACANCES POUR LE MOIS DE JUIN



DEPART EN VACANCES POUR LE MOIS DE JUILLET



DEPART EN VACANCES POUR LE MOIS D'AOUT



**3.1.6. MOIS DE RETOUR DE VACANCES**

X 4. A quelle date rentrerez-vous ?

Base : Partants en Juillet/Août

Mois de retour

- ✓ Juillet .....
- ✓ **Août** .....
- ✓ Septembre.....
- ✓ (NSP).....

2002	2001
1074	1204
%	
26	25
<b>56</b>	<b>60</b>
4	5
<u>14</u>	10

(X) : Ecart significatif par rapport à l'année 2001

Base : Partants en Juillet/Août

Jour de retour

- ✓ J 1.....
- ✓ J 7.....
- ✓ J 14.....

Juillet	Août	Sept.
278	602	45
%		
<u>2</u>	8	<u>55</u>
10	10	10
<u>24</u>	33	20
<b><u>24</u></b>	<b>39</b>	<b><u>83</u></b>
18	16	-
<u>38</u>	24	<u>6</u>
<b><u>68</u></b>	<b>52</b>	<b><u>8</u></b>
8	9	8

**ST PREMIERE QUINZAIN** .....

- ✓ J 21.....
- ✓ J 28 .....

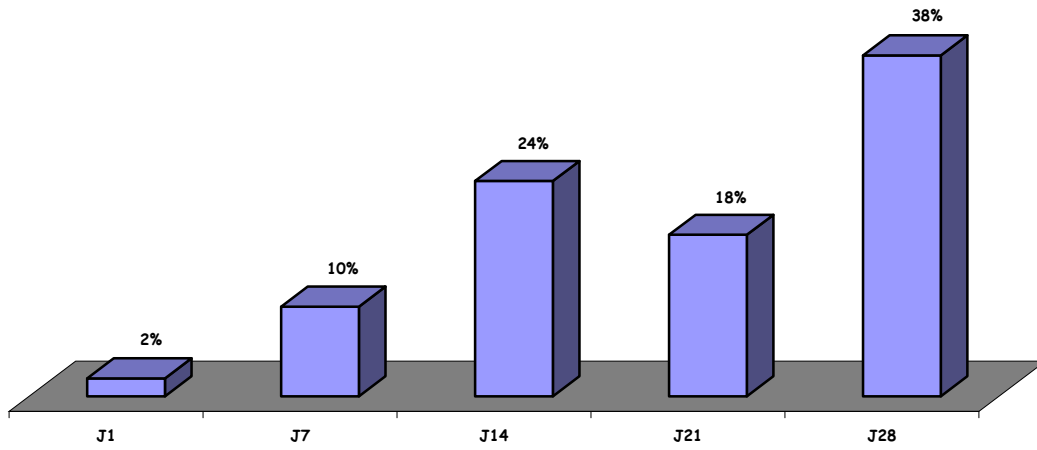
**ST DEUXIEME QUINZAIN** .....

- ✓ (NSP).....

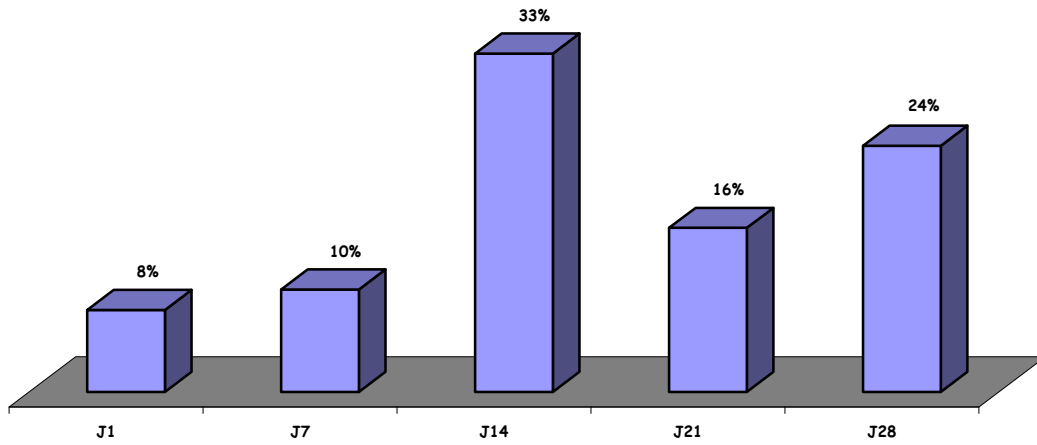
(X) : Ecart significatif par rapport au mois d'août

J 7 = 7 au 13 du mois  
 J 14 = 14 au 20 du mois  
 J 21 = 21 au 27 du mois  
 J 28 = 28 au 31 du mois

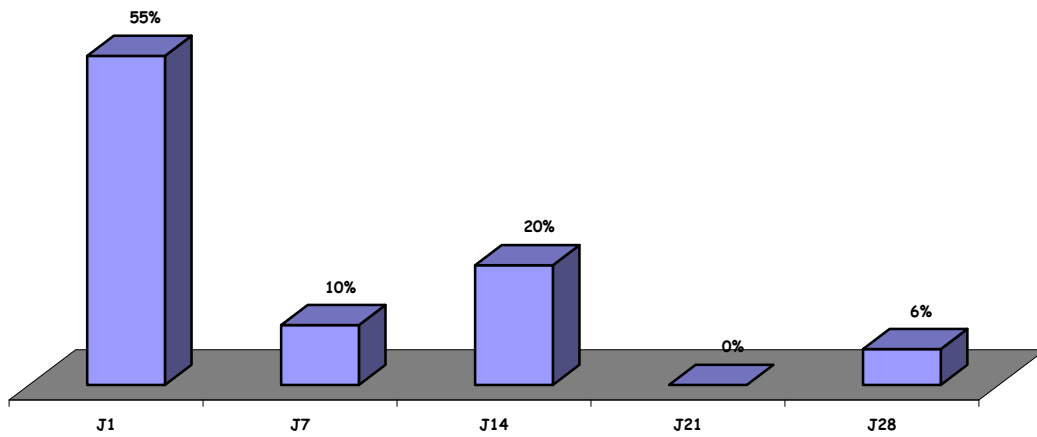
RETOUR DE VACANCES POUR LE MOIS DE JUILLET



RETOUR DE VACANCES POUR LE MOIS D'AOUT



RETOUR DE VACANCES EN SEPTEMBRE



**3.1.7. DUREE DU SEJOUR**

	2002	2001
	1074	1204
	%	
<i>Base : Partants en Juillet/Août</i>		
✓ Moins de 7 jours.....	<u>13</u>	7
✓ <b>8 à 15 jours</b> .....	<b>27</b>	<b>24</b>
✓ 16 à 21 jours.....	<u>15</u>	20
✓ 22 à 31 jours.....	<u>16</u>	13
✓ Plus de 32 jours.....	<u>5</u>	13
✓ (NSP).....	24	24
<b>DUREE MOYENNE DU SEJOUR (HORS NSP).....</b>	<b>18 jours</b>	<b>21 jours</b>

(X) : Ecart significatif par rapport à l'année 2001



## 3.1.8. LIEU DE SEJOUR

X 5. Au cours de ces vacances, pensez-vous séjourner...

	2002	2001
	1074	1204
	%	
<i>Base : Partants en Juillet/Août</i>		
✓ En France Métropolitaine (y compris la Corse et Monaco) uniquement .....	<u>74</u>	70
✓ A l'étranger uniquement .....	18	Nc
✓ En France ou dans les DOM/TOM <u>et</u> à l'étranger .....	<u>7</u>	nc
✓ Dans les DOM/TOM uniquement .....	1	Nc
✓ A à l'étranger, aux DOM /TOM uniquement (libellé spécifique à 2001) .....	19*	14
<b>ST AU MOINS UN .....</b>	<b>99</b>	<b>Nc</b>
✓ (NSP) .....	1	2

(X) : Ecart significatifs par rapport à l'année 2001

\* Cumul 2002

**3.1.9. REGIONS DE DESTINATION (SELON LES REGIONS UDA)**

X 6a. Si vous passez vos vacances en France Métropolitaine, quel est le département ou le numéro du département dans lequel vous allez séjourner ?

Base : Partants en France métropolitaine + DOM/TOM + étranger

Base : Répondants

- ✓ Méditerranée .....
- ✓ Ouest .....
- ✓ Sud-Ouest.....
- ✓ Centre-Est 2002 = Sud-Est 2001 .....
- ✓ Bassin Parisien .....
- ✓ Région Parisienne.....
- ✓ Est .....
- ✓ Nord .....
- ✓ (Ne connaît pas le département de sa destination) .....
- ✓ (2002 : Ne connaît pas sa destination).....  
(2001 : Ne se prononcent pas) .....

2002		2001	
865		1022	
%			
30	33	24	33
21	23	15	21
17	18	12	16
10	11	10	14
7	8	6	8
2	2	2	3
2	2	2	3
1	1	2	3
2	2	Nc	Nc
8		27	

(X) : Ecart significatif par rapport à l'année 2001

## 22 REGIONS ADMINISTRATIVES FRANCAISES

*Base : Partants en France métropolitaine +  
DOM/TOM + étranger*

	2002
	865
	%
✓ <b>Provence-Alpes-Côte-d'Azur</b> .....	<b>15</b>
✓ Aquitaine .....	11
✓ Languedoc-Roussillon.....	11
✓ Bretagne.....	8
✓ Pays de la Loire.....	8
✓ Rhône-Alpes.....	7
✓ Midi-Pyrénées .....	6
✓ Poitou-Charentes.....	5
✓ Auvergne .....	3
✓ Corse .....	3
✓ Centre .....	2
✓ Ile de France.....	2
✓ Basse-Normandie .....	2
✓ Alsace.....	1
✓ Bourgogne.....	1
✓ Champagne-Ardennes .....	1
✓ Franche-Comté .....	1
✓ Limousin .....	1
✓ Nord .....	1
✓ Haute-Normandie.....	1
✓ Picardie.....	1
✓ Lorraine .....	+
✓ (Ne connaît pas le département de sa destination).....	2
✓ (Ne connaît pas sa destination) .....	8

## 3.1.10. DEPARTEMENTS DE DESTINATION

X 6a. Si vous passez vos vacances en France Métropolitaine, quel est le département ou le numéro du département dans lequel vous allez séjourner ?

Base : Partants en France métropolitaine et/ou  
DOM/TOM et/ou étranger

Base : Répondants

	2002		2001	
	865		1023	
	%			
<b>ST DEPARTEMENTS CÔTIERS .....</b>	<b>56</b>	<b>61</b>	<b>46</b>	<b>63</b>
✓ Méditerranée/Corse .....	25	27	22	30
✓ Bretagne/Atlantique Nord.....	15	16	11	16
✓ Atlantique Sud.....	13	14	9	12
✓ Nord/Manche.....	4	4	4	5
<b>ST AUTRES DEPARTEMENTS.....</b>	<b>34</b>	<b>37</b>	<b>27</b>	<b>37</b>
✓ (Ne connaît pas le département de destination) .....	2	2	Nc	Nc
✓ (Ne connaît pas sa destination : 2002)..... (Ne se prononcent pas : 2001) .....	8		27	

(X) : Ecart significatif par rapport à l'année 2001

## 3.1.11. PAYS DE DESTINATION

X 7a. Si vous passez vos vacances à l'étranger, dans quel pays séjournerez-vous ?

Base : Partants à l'étranger

	2002*	Rappel 2001*
	263	336
	%	%
✓ Espagne .....	21	20
✓ Italie .....	11	9
✓ Portugal.....	11	9
✓ Autres pays européens.....	9	10
✓ Maroc .....	7	Nc
✓ Grèce.....	6	3
✓ USA .....	5	Nc
✓ Tunisie.....	3	Nc
✓ Afrique Noire.....	3	Nc
✓ Algérie .....	2	Nc
✓ Grande-Bretagne .....	2	6
✓ Turquie.....	2	2
✓ Républiques Yougoslaves.....	2	Nc
✓ Pays de l'Est.....	2	Nc
✓ Moyen Orient .....	2	Nc
✓ Iles Caraïbes .....	2	Nc
✓ Irlande.....	1	2
✓ Autres pays d'Asie .....	1	Nc
✓ Australie.....	1	Nc
✓ Amérique du Sud .....	1	Nc
✓ Antilles.....	1	Nc
✓ Iles Océan Indien.....	1	Nc
✓ Canada.....	+	Nc
✓ Chine.....	+	Nc
✓ Inde.....	+	Nc
✓ Iles Méditerranéennes.....	-	Nc
<b>ST EUROPE .....</b>	<b>60</b>	<b>61</b>
<b>ST AFRIQUE DU NORD (Maroc, Tunisie, Algérie).....</b>	<b>13</b>	<b>12</b>
<b>ST USA/CANADA .....</b>	<b>5</b>	<b>6</b>
<b>ST ASIE/AUSTRALIE (**)</b> .....	<b>5</b>	<b>2</b>
<b>ST MOYEN ORIENT/TURQUIE (***)</b> .....	<b>4</b>	<b>1</b>
<b>ST AFRIQUE NOIRE .....</b>	<b>3</b>	<b>Nc</b>
<b>ST AMERIQUE DU SUD.....</b>	<b>1</b>	<b>2</b>
<b>ST DOM/TOM .....</b>	<b>Nc</b>	<b>8</b>
✓ (NSP).....	5	7

(X) : Ecart significatif par rapport à l'année 2001

(\*) : HORS DOM/TOM en 2002, avec DOM/TOM en 2001

(\*\*) : En 2001 ST ASIE uniquement

(\*\*\*) : En 2001 ST MOYEN ORIENT/AFRIQUE

**3.1.12. DOM/TOM DE DESTINATION**

X 7b. Si vous passez vos vacances dans les DOM/TOM, dans quels DOM/TOM séjournerez-vous ?

Base : Partants en DOM/TOM et/ou France Métropolitaine et/ou dans les DOM/TOM uniquement

	A cité au moins 1 DOM / TOM
	29
	%
✓ <b>Guadeloupe</b> .....	<b>40</b>
✓ Martinique .....	23
✓ Réunion .....	13
✓ Nouvelle Calédonie.....	7
✓ Guyane Française .....	4
✓ Polynésie (dont Iles Marquises).....	8
✓ Saint-Martin .....	4
<b>ST GUADELOUPE ET SAINT-MARTIN</b> .....	<b>44</b>
<b>ST DOM</b> .....	<b>85</b>
<b>ST TOM</b> .....	<b>15</b>
✓ (NSP ou non concernés).....	-

## 3.1.13. TYPE DE SEJOUR ENVISAGE

X 8. Lors de ces vacances, où séjournerez-vous ?

	2002	Rappel 2001
<i>Base : Partants en Juillet/Août</i>	<b>1074</b>	<b>1204</b>
	<b>%</b>	<b>%</b>
✓ <b>A la mer</b> .....	<b><u>48</u></b>	<b>53</b>
✓ A la campagne .....	29	27
✓ Dans une(ou des) ville(s).....	<u>24</u>	16
✓ A la montagne.....	<u>15</u>	20
✓ Autre (circuit,...).....	<u>5</u>	3
<b>NOMBRE MOYEN D'ESPACES CITÉS</b> .....	<b>1,2</b>	<b>nc</b>
✓ (NSP).....	<u>2</u>	1

(X) : Ecart significatifs par rapport à l'année 2001

### 3.1.14. MODE D'HEBERGEMENT PRINCIPAL

X 9. Au cours de ces vacances, quel sera votre mode d'hébergement principal ?

Base : Partants en Juillet/Août

	2002	Rappel 2001
	1074	1204
	%	%
✓ <b>Famille, amis</b> .....	<b><u>30</u></b>	<b>35</b>
✓ Tente, caravane, camping-car, mobil-home.....	20	17
✓ Location, meublés.....	14	14
✓ Hôtel .....	<u>13</u>	9
✓ Résidence secondaire.....	9	10
✓ Gîte, chambre d'hôtes.....	8	6
✓ Club ou Village de vacances.....	3	4
✓ Résidence de tourisme par exemple : Maeva, Pierre & Vacances.....	<u>1</u>	3
✓ Autre.....	<u>1</u>	2
<b>ST HEBERGEMENT COMMERCIAL</b> .....	<b>56</b>	<b>53</b>
<b>ST HEBERGEMENT NON COMMERCIAL</b> .....	<b>40</b>	<b>45</b>
✓ (NSP).....	1	+

(X) : Ecart significatif par rapport à l'année 2001



### 3.1.15. NOMBRE DE VACANCIERS PAR FOYER

X 10. Y compris vous-même, combien de personnes de votre foyer partiront lors de ces vacances ?

	2002	Rappel 2001
<i>Base : Partants en Juillet/Août</i>	<b>1074</b>	<b>1204</b>
	<b>%</b>	<b>%</b>
✓ <b>Une personne</b> .....	<b><u>22</u></b>	<b>18</b>
✓ Deux personnes .....	31	31
✓ Trois personnes .....	16	19
✓ Quatre personnes .....	18	19
✓ Cinq personnes et plus .....	12	12
✓ (NSP).....	1	1
<b>NOMBRE MOYEN DE PERSONNES</b> .....	<b>2.7</b>	<b>Nc</b>

(X) : Ecart significatif par rapport à l'année 2001

**3.1.16. MODALITES DE DEPART DES VACANCIERS**

X 11. Lors de ces vacances, partirez-vous ...

Base : Partants en Juillet/Août

	1074
	%
✓ <b>En famille</b> .....	<b>47</b>
✓ A deux, en couple.....	24
✓ Seul.....	11
✓ Avec des amis.....	11
✓ En couple et avec des amis.....	7
<b>ST AU MOINS UN</b> .....	<b>99</b>
✓ (NSP).....	1

### 3.1.17. RESERVATION DES PRESTATIONS

X 12. Avez-vous réservé ou avez-vous l'intention de réserver tout ou partie des prestations, comme le transport ou l'hébergement auprès d'un intermédiaire du type agences de voyages, Comité d'entreprise, par Internet ou par Minitel \*?

	2002
<i>Base : Partants en Juillet/Août</i>	1074
	%
✓ Oui, par téléphone .....	14
✓ Oui, en face à face / Directement sur le(s) point(s) de vente .....	12
✓ Oui, par Internet .....	7
✓ Oui, par courrier .....	7
✓ Oui, par Minitel .....	1
<b>ST OUI .....</b>	<b><u>35</u></b>
<b>RAPPEL 2001 .....</b>	<b>25</b>
<b>NON .....</b>	<b><u>59</u></b>
<b>RAPPEL 2001 .....</b>	<b>75</b>
✓ Autre .....	5

\* Nouveaux libellés en 2002

\*\* Nota bene : Le terrain 2001 a été réalisé environ une semaine avant le terrain 2002

### 3.1.18. COMPARAISON DES DEPENSES ENVISAGEES EN 2002 PAR RAPPORT A 2001

X 13. Pour les postes de dépenses suivantes, diriez-vous qu'en 2002 vous leur consacrez un budget plus important, moins important ou égal à celui de l'an passé ?

	Plus important	Moins important	Egal	(NSP)	
Base : Partants en Juillet/Août - (Rappel 2001 : 1204)					
(x) : Ecart significatifs par rapport à 2001					
1074					
%					
1. Les vacances d'été 2002 (4 nuits ou plus) .....	29	15	54	2	
(Rappel 2001)	30	11	59	Nc	
2. Les loisirs culturels (cinéma, musées,...).....	26	14	57	3	
(Rappel 2001)	26	13	61	Nc	
3. Le logement (achat, location, aménagement,...).....	26	13	59	2	
(Rappel 2001)	23	12	65	nc	
4. L'alimentation .....	24	6	68	2	
(Rappel 2001)	27	6	67	Nc	
5. L'habillement.....	24	10	65	1	
(Rappel 2001)	25	11	64	Nc	
6. Les loisirs sportifs (achat de matériel, inscription à un club,...).....	22	19	53	6	
(Rappel 2001)	20	21	59	nc	
7. L'automobile, la moto .....	22	17	56	5	
(Rappel 2001)	25	16	59	Nc	
8. L'équipement informatique .....	21	25	44	10	
(Rappel 2001)	23	26	51	Nc	
9. Les courts séjours (1 à 3 nuits) au cours de l'année.....	20	18	54	8	
(Rappel 2001)	25	17	58	Nc	
10. L'équipement Audio / Vidéo / Téléphonie .....	18	25	53	4	
(Rappel 2001)	21	24	55	nc	
11. Les vacances d'hiver 2002-2003 (plus de 3 nuits) .....	16	20	47	17	
(Rappel 2001)	17	25	58	Nc	
<b>ST VACANCES (=code 1+9+11).....</b>	<b>45</b>	<b>24 *</b>	<b>21</b>	<b>33</b>	<b>1</b>
<b>ST LOISIRS (=code 2+6) .....</b>	<b>36</b>	<b>19 *</b>	<b>17</b>	<b>45</b>	<b>2</b>
<b>ST BESOINS « BASIQUES » (=code 3+4+5).....</b>	<b>46</b>	<b>34 *</b>	<b>12</b>	<b>41</b>	<b>1</b>
<b>ST EQUIPEMENTS DIVERS (=code 7+8+10).....</b>	<b>41</b>	<b>17 *</b>	<b>24</b>	<b>33</b>	<b>1</b>

\* : Différence entre le plus important et le moins important

## 3.2. LA REDUCTION DU TEMPS DE TRAVAIL (RTT) ET LES INTENTIONS DE DEPART DES FRANCAIS

### 3.2.1. CONGES SUPPLEMENTAIRES PERSONNELS GRACE A LA RTT

X 14. Nous allons maintenant parler des jours supplémentaires de congés.  
Bénéficiez-vous de jours supplémentaires de congés dans le cadre de la RTT  
(Réduction du Temps de Travail) ?

*Base : Partants en Juillet/Août - Actifs*

	696
	%
OUI.....	47
<b>NON</b> .....	<b>52</b>
(NSP).....	1

**3.2.2. CONGES RTT PERSONNELS ET INTENTION DE DEPART EN VACANCES**

*X 15. Ces jours de RTT vous permettent-ils de partir davantage en vacances pour ...*

*Base : Bénéficiaires de la RTT - Actifs*

**De courts séjours (3 nuits ou moins) .....**

**4 nuits ou plus.....**

OUI	NON	(NSP)
<b>328</b>		
<b>%</b>		
<b>45</b>	<b>54</b>	<b>1</b>
28	71	1

**3.2.3. CONGES SUPPLEMENTAIRES DES CONJOINTS GRACE A LA RTT**

*X 16. Votre conjoint bénéficie-t-il de jours supplémentaires de congés dans le cadre de la RTT ?*

*Base : Non bénéficiaires de la RTT - Actifs*

OUI.....

**NON** .....

(NSP).....

360
%
22
<b>76</b>
2

**3.2.4. CONGES RTT DES CONJOINTS ET INTENTION DE DEPART EN VACANCES**

*X 17. Ces jours de RTT permettent-ils à vous et à votre conjoint, de partir davantage en vacances pour...*

*Base : Conjoint(e)s bénéficiaires de la RTT*

**De courts séjours (3 nuits ou moins) .....**

**4 nuits ou plus.....**

	OUI	NON	(NSP)
	<b>81</b>		
	<b>%</b>		
	<b>35</b>	<b>65</b>	<b>-</b>
	20	80	-



## **IV. ANNEXE TECHNIQUE**

## A. METHODE

Les interviews ont été réalisées auprès d'un échantillon représentatif des hommes et des femmes âgés de 15 ans et plus. Cette représentativité est assurée dès la mise en place de l'enquête sur le terrain, par recours à la "méthode des quotas". Elle consiste à définir préalablement, au moyen des statistiques disponibles (issues du recensement de la population par l'I.N.S.E.E) le nombre de personnes à interroger dans chaque catégorie de la population de manière à obtenir un plan d'échantillon conforme à la structure de la population étudiée.

Dans le cadre de cette enquête, les critères pris en compte, sont les suivants :

- Le sexe,
- L'âge de la personne interrogée,
- La catégorie socio-professionnelle du chef de famille,
- L'activité de la personne interrogée,
- La région,
- La catégorie de commune.

Les résultats des enquêtes doivent être lus en tenant compte des marges d'erreur aléatoire propres à tout sondage. Ces marges d'erreur sont liées à la taille de l'échantillon d'une part et au score d'enquête observé d'autre part.

Vous trouverez ci-après une table des marges d'erreur aléatoire pour différentes hypothèses de tailles d'échantillon et de scores d'enquête.

L'ERREUR ALEATOIRE SE CALCULE SELON LA FORMULE SUIVANTE :  $e = 2 \sqrt{\frac{PQ}{M}}$

M = Nombre d'interviews      P = Pourcentage      Q = 100.P

Taille échantillon (M)	SCORES OBTENUS (P)																				Taille échantillon (M)
	2 % ou 98 %	3 % ou 97 %	5 % ou 95 %	6 % ou 94 %	8 % ou 92 %	10 % ou 90 %	13 % ou 87 %	15 % ou 85 %	18 % ou 82 %	20 % ou 80 %	22 % ou 78 %	25 % ou 75 %	26 % ou 74 %	28 % ou 72 %	30 % ou 70 %	33 % ou 67 %	35 % ou 65 %	40 % ou 60 %	45 % ou 55 %	50 %	
100	2.6	3.4	4.4	4.8	5.4	6	6.8	7.2	7.6	8	8.2	8.6	8.8	9	9.2	9.4	9.6	9.8	10	10	100
200	2	2.4	3.1	3.4	3.8	4.3	4.8	5.1	5.4	5.7	5.8	6.1	6.2	6.4	6.5	6.7	6.8	6.9	7.1	7.1	200
250	1.7	2.1	2.8	3	3.4	3.8	4.3	4.5	4.8	5	5.2	5.4	5.5	5.7	5.8	5.9	6	6.2	6.3	6.3	250
300	1.6	2	2.5	2.8	3.1	3.5	3.9	4.2	4.4	4.6	4.75	5	5.1	5.2	5.3	5.5	5.6	5.7	5.8	5.8	300
350	1.5	1.8	2.3	2.5	2.9	3.2	3.6	3.8	4	4.2	4.3	4.55	4.7	4.8	4.9	5	5.1	5.2	5.3	5.3	350
400	1.4	1.7	2.2	2.4	2.7	3	3.4	3.6	3.8	4	4.1	4.3	4.4	4.5	4.6	4.7	4.8	4.9	5	5	400
500	1.3	1.5	2	2.2	2.4	2.7	3	3.2	3.4	3.6	3.7	3.9	4	4	4.1	4.2	4.3	4.4	4.5	5	500
600	1.1	1.4	1.8	2	2.2	2.4	2.8	3	3.1	3.3	3.4	3.5	3.6	3.7	3.8	3.85	3.9	4	4.1	4.1	600
700	1	1.3	1.7	1.8	2.05	2.3	2.6	2.7	2.9	3	3.1	3.3	3.35	3.4	3.5	3.6	3.65	3.7	3.8	3.8	700
800	1	1.2	1.5	1.7	1.9	2.1	2.4	2.5	2.65	2.8	2.9	3	3.1	3.15	3.2	3.3	3.35	3.4	3.5	3.5	800
900	0.9	1.1	1.45	1.6	1.8	2	2.25	2.4	2.5	2.65	2.7	2.85	2.9	3	3	3.1	3.15	3.2	3.3	3.3	900
1000	0.8	1	1.4	1.5	1.7	1.8	2.1	2.25	2.35	2.5	2.55	2.65	2.7	2.8	2.85	2.9	3	3	3.1	3.1	1000
1200	0.8	0.9	1.3	1.4	1.6	1.7	1.8	2.1	2.2	2.3	2.4	2.5	2.55	2.6	2.65	2.7	2.8	2.85	2.9	2.9	1200
1500	0.7	0.9	1.15	1.25	1.4	1.5	1.75	1.85	2	2.1	2.15	2.25	2.3	2.35	2.4	2.45	2.5	2.55	2.6	2.6	1500
1800	0.6	0.8	1.05	1.1	1.3	1.4	1.6	1.7	1.8	1.9	1.95	2.02	2.07	2.1	2.15	2.2	2.25	2.3	2.35	2.35	1800
2000	0.6	0.75	1	1.1	1.2	1.3	1.5	1.6	1.7	1.8	1.85	1.95	2	2	2.1	2.1	2.15	2.2	2.25	2.25	2000
2500	0.5	0.7	0.9	0.95	1.1	1.2	1.35	1.45	1.5	1.6	1.65	1.7	1.75	1.8	1.85	1.9	1.9	1.95	2	2	2500
3000	0.5	0.6	0.8	0.85	1	1.1	1.2	1.3	1.4	1.45	1.5	1.55	1.6	1.6	1.65	1.7	1.7	1.75	1.8	1.8	3000
3500	0.5	0.6	0.75	0.8	0.9	1	1.15	1.2	1.3	1.35	1.4	1.45	1.5	1.5	1.55	1.6	1.65	1.65	1.7	1.7	3500
4000	0.4	0.5	0.7	0.75	0.85	0.9	1.1	1.15	1.2	1.3	1.3	1.35	1.4	1.45	1.5	1.5	1.55	1.6	1.6	1.6	4000
4500	0.4	0.5	0.65	0.7	0.8	0.9	1	1.1	1.15	1.2	1.25	1.3	1.3	1.35	1.4	1.4	1.45	1.5	1.5	1.5	4500
6000	0.4	0.5	0.6	0.7	0.75	0.8	0.95	1	1	1.1	1.15	1.2	1.25	1.25	1.3	1.3	1.35	1.4	1.4	1.4	6000
7500	0.3	0.4	0.5	0.6	0.65	0.7	0.8	0.85	0.9	0.95	1	1.05	1.05	1.1	1.1	1.1	1.15	1.2	1.2	1.2	7500

- EXEMPLE :
- Soit un échantillon (M) de 100 interviews
  - Le score obtenu par enquête est de 82 %
  - La marge d'erreur est dans ce cas de 7,6 % (cf tableau)

Le score théorique est donc compris dans un intervalle dont les valeurs extrêmes seront :  
 82 % + 7,6 % = 89,6 %    ET    82 % - 7,6 % = 74,4 %

## **B. STRUCTURE DE L'ECHANTILLON**

Le terrain est réalisé sur système CATI (Computer Assisted Telephone Interviews), si bien que les enquêteurs, équipés d'ordinateurs, saisissent directement les réponses des interviewés.

Après rapatriement de l'ensemble des données, la codification des questions ouvertes est réalisée au vu d'une édition exhaustive des verbatims recueillis.

Préalablement au dépouillement informatique des données, une vérification de la structure de l'échantillon est effectuée.

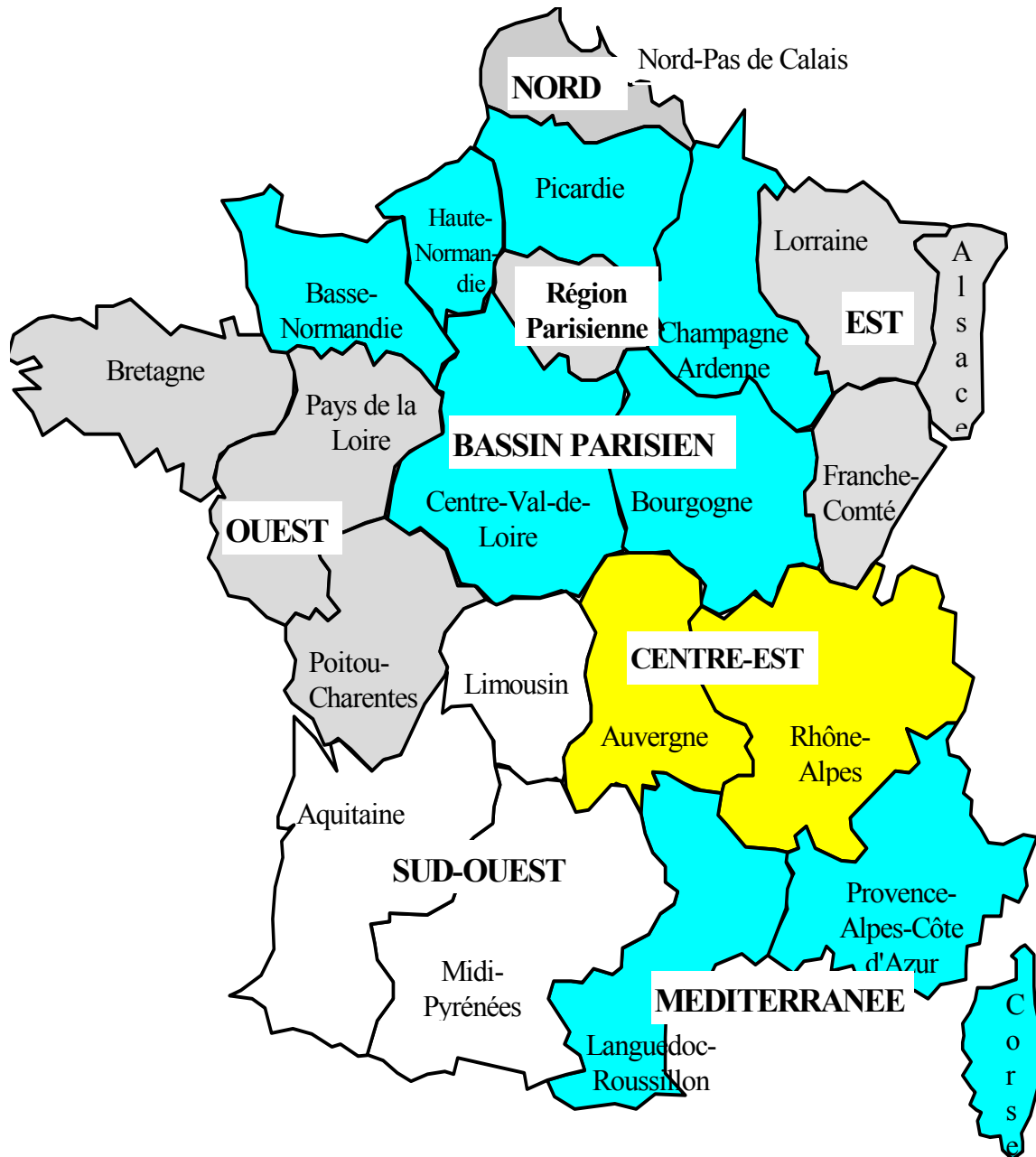
Quelques distorsions pouvant apparaître par rapport à la structure théorique de la population, il est procédé à un redressement sur ordinateur. Ce programme de redressement calcule des coefficients de pondération permettant d'ajuster la structure recherchée.

## Structure de l'échantillon

Base : 2019	Base non pondérée	% non pondérés	Coefficient de pondération	Base pondérée	% pondérés
<b>Total</b>	2019	100,0	1,000	2019	100,0
<b>Sexe</b>					
Homme	918	45,5	1,055	969	48,0
Femme	1101	54,5	0,954	1050	52,0
<b>Age</b>					
- 25 ans	289	14,3	1,104	319	15,8
25-34 ans	414	20,5	0,861	356	17,7
35-49 ans	560	27,7	0,973	545	27,0
50-64 ans	363	18,0	1,107	402	19,9
65 ans et +	393	19,5	1,010	397	19,7
<b>Profession du chef de famille</b>					
Agri	38	1,9	1,078	41	2,0
Cadre sup	355	17,6	0,928	329	16,3
Prof inter	324	16,0	0,917	297	14,7
Employé	210	10,4	1,017	214	10,6
Ouvrier	472	23,4	0,970	458	22,7
Inactif	620	30,7	1,097	680	33,7
<b>Activité de l'interviewé</b>					
Actif	1164	57,7	0,958	1115	55,2
Inactif	855	42,3	1,057	904	44,8
<b>Région</b>					
Région parisienne	368	18,2	1,021	376	18,6
BP	366	18,1	0,985	360	17,9
Nord	135	6,7	1,004	135	6,7
Ouest	280	13,9	0,967	271	13,4
Est	185	9,2	0,963	178	8,8
Sud ouest	229	11,3	0,958	219	10,9
Centre est	236	11,7	1,020	241	11,9
Méditerranée	220	10,9	1,084	238	11,8
<b>Habitat</b>					
Rural	515	25,5	0,964	497	24,6
- 20000 hab	337	16,7	1,009	340	16,8
20000-99999 hab	271	13,4	0,992	269	13,3
100000 hab et +	572	28,3	1,017	582	28,8
Agglo parisienne	324	16,0	1,023	332	16,4

# CARTE DES RÉGIONS

## Découpage U.D.A. - 8



Région parisienne :	18.8
Bassin Parisien :	18.2
Nord :	7.1
Ouest :	13.2
Est :	8.9
Sud-Ouest :	10.5
Centre-Est :	11.7
Méditerranée :	11.7



## C. DOCUMENT D'INTERVIEW

**X1. Au cours des mois de Juillet / Août 2002, avez-vous l'intention de partir en vacances, c'est-à-dire passer 4 nuits et plus hors de votre résidence principale pour un motif d'agrément, tourisme, loisirs, famille, amis... ? Je dis bien au cours des mois de Juillet ET Août 2002.**

**ENQUETEUR : ENUMERER**

- Oui, certainement**
- Oui, probablement**
- Non, probablement pas**
- Non, certainement pas**
- (NSP)**

**X2. Combien de ces séjours de 4 nuits et plus allez-vous effectuer ?**

**ENQUETEUR : NE RIEN SUGGERER - NOTER EN CLAIR - SI NSP CODER 99**

(doit être 1 entre 99)

**X3. Pour les mois de juillet ou d'août, à quelle date partirez-vous ? Si vous envisagez de partir plusieurs fois au cours des mois de Juillet / Août 2002, nous n'allons parler que de votre séjour le plus long.**

**ENQUETEUR : NE RIEN SUGGERER - NOTER EN CLAIR - SI NE SAIT PAS CODER 99 SI NSP POUR LE JOUR ET LE MOIS BIEN RELANCER - SI NSP APRES RELANCER CODER 99**

(doit être 1 entre 99)

**NOTER EN CLAIR LE MOIS**

**SI NSP POUR LE JOUR ET LE MOIS BIEN RELANCER - SI NSP APRES RELANCER CODER 99**

(doit être 1 entre 99)

**X4. A quelle date rentrerez-vous ?**

**ENQUETEUR : NE RIEN SUGGERER - NOTER EN CLAIR - SI NE SAIT PAS CODER 99 SI NSP POUR LE JOUR ET LE MOIS BIEN RELANCER - SI NSP APRES RELANCER CODER 99**

(doit être 1 entre 99)

**NOTER EN CLAIR LE MOIS**

**SI NSP POUR LE JOUR ET LE MOIS BIEN RELANCER - SI NSP APRES RELANCER  
CODER 99**

(doit être 1 entre 99)

**X5. Au cours de ces vacances, pensez-vous séjourner...**

**ENQUETEUR : ENUMERER - UNE SEULE REPONSE POSSIBLE**

- En France Métropolitaine (y compris la Corse et Monaco) uniquement
- A l'étranger uniquement
- Dans les DOM/TOM uniquement
- En France ou dans les DOM/TOM et à l'étranger
- (NSP)

**X6a. Si vous passez vos vacances en France métropolitaine, quel est le département ou le numéro du département dans lequel vous allez séjourner ?**

**ENQUETEUR : NE RIEN SUGGERER**

**SI PLUSIEURS DEPARTEMENTS, INDIQUER CELUI OU L'INTERVIEWE SEJOURNERA  
LE PLUS LONGTEMPS**

**POUR VALIDER LA REPONSE SERVEZ-VOUS DE LA FLECHE DANS LA BARRE  
D'OUTILS EN BAS**

- 01. Ain
- 02. Aisne
- 03. Allier
- 04. Alpes Haute Provence
- 05. Hautes Alpes
- 06. Alpes Maritimes
- 07. Ardèche
- 08. Ardennes
- 09. Ariège
- 10. Aube
- 11. Aude
- 12. Aveyron
- 13. Bouches du Rhône
- 14. Calvados
- 15. Cantal
- 16. Charente
- 17. Charente Maritime
- 18. Cher
- 19. Corrèze
- 20. Corse
- 21. Côte d'Or
- 22. Côte d'Armor
- 23. Creuse
- 24. Dordogne
- 25. Doubs
- 26. Drôme
- 27. Eure
- 28. Eure et Loir
- 29. Finistère

- 30. Gard
- 31. Haute Garonne
- 32. Gers
- 33. Gironde
- 34. Hérault
- 35. Ile et Vilaine
- 36. Indre
- 37. Indre et Loire
- 38. Isère
- 39. Jura
- 40. Landes
- 41. Loir et Cher
- 42. Loire
- 43. Haute Loire
- 44. Loire Atlantique
- 45. Loiret
- 46. Lot
- 47. Lot et Garonne
- 48. Lozère
- 49. Maine et Loire
- 50. Manche
- 51. Marne
- 52. Haute Marne
- 53. Mayenne
- 54. Meurthe et Moselle
- 55. Meuse
- 56. Morbihan
- 57. Moselle
- 58. Nièvre
- 59. Nord
- 60. Oise
- 61. Orne
- 62. Pas de Calais
- 63. Puy de Dôme
- 64. Pyrénées Atlantique
- 65. Hautes Pyrénées
- 66. Pyrénées Orientales
- 67. Bas Rhin
- 68. Haut Rhin
- 69. Rhône
- 70. Haute Saône
- 71. Saône et Loire
- 72. Sarthe
- 73. Savoie
- 74. Haute Savoie
- 75. Paris
- 76. Seine Maritime
- 77. Seine et Marne
- 78. Yvelines
- 79. Deux Sèvres
- 80. Somme
- 81. Tarn
- 82. Tarn et Garonne
- 83. Var
- 84. Vaucluse
- 85. Vendée
- 86. Vienne

- 87. Haute Vienne
- 88. Vosges
- 89. Yonne
- 90. Territoire de Belfort
- 91. Essonne
- 92. Hauts de Seine
- 93. Seine St Denis
- 94. Val de Marne
- 95. Val d'Oise
- (Ne connaît pas le département de sa destination)
- (Ne connaît pas sa destination)

**X6b. Dans quelle commune ou ville ou près de quelle commune ou ville envisagez-vous alors de passer vos vacances ?**

**ENQUETEUR : NE RIEN SUGGERER - NOTER EN CLAIR**

**X7a. Si vous passez vos vacances à l'étranger, dans quel pays séjournerez-vous ?**

**ENQUETEUR : NE RIEN SUGGERER  
SI PLUSIEURS PAYS, INDIQUER CELUI OU L'INTERVIEWE SEJOURNERA LE PLUS LONGTEMPS**

- Algérie
- Canada
- Espagne
- Grande-Bretagne
- Grèce
- Italie
- Irlande
- Maroc
- Portugal
- Tunisie
- Turquie
- USA
- Autre (précisez)
- (NSP)

Si <> 13, ne pas poser 'x7a2'

**x7a2. Autre pays :**

**ENQUETEUR : NE RIEN SUGGERER - NOTER EN CLAIR**

**X7b. Si vous passez vos vacances dans les DOM/TOM, dans quels DOM/TOM séjournerez-vous ?**

**ENQUETEUR : NE RIEN SUGGERER  
SI PLUSIEURS DOM/TOM, INDIQUER CELUI OU L'INTERVIEWE SEJOURNERA LE PLUS LONGTEMPS**

- La Désirade
- Guadeloupe
- Guyane Française
- Martinique
- Marquises (îles)
- Marie-Galante
- Nouvelle Calédonie
- Polynésie
- Réunion
- Les Saintes
- Saint-Pierre et Miquelon
- Saint-Barthelémy
- Saint-Martin
- Wallis et Foutouna
- Autre (précisez)
- (NSP)

**x7b2. Autre :**

**ENQUETEUR : NE RIEN SUGGERER - NOTER EN CLAIR**

**X8. Lors de ces vacances, où séjournerez-vous ?**

**ENQUETEUR : ENUMERER - PLUSIEURS REPONSES POSSIBLES**

(5 réponses maximum)

- Dans une(ou des) ville(s)
- A la campagne
- A la mer
- A la montagne
- Autre (circuit,...)
- (NSP)

**X9a. Au cours de ces vacances, quel sera votre mode d'hébergement principal ?**

**ENQUETEUR : ENUMERER - UNE SEULE REPONSE POSSIBLE**

- Hôtel
- Tente, caravane, camping-car, mobil-home
- Gîte, chambre d'hôte
- Club ou Village de vacances
- Location, meublés
- Résidence secondaire
- Famille, amis
- Résidences de tourisme par exemple : Maeva, Pierre et Vacances
- Autre (Préciser)
- (NSP)

**X9b. Autre mode d'hébergement principal :**

**ENQUETEUR : NE RIEN SUGGERER - NOTER EN CLAIR**

**X10. Y compris vous-même, combien de personnes de votre foyer partiront lors de ces vacances ?**

**ENQUETEUR : NE RIEN SUGGERER - NOTER EN CLAIR  
INCLURE LA PERSONNE INTERVIEWEE - SI NSP CODER 99**

(doit être 1 entre 10)

**X11. Lors de ces vacances partirez-vous...**

**ENQUETEUR : ENUMERER - UNE SEULE REPONSE POSSIBLE**

- Seul
- A deux, en couple
- En famille
- Avec des amis
- En couple et avec des amis
- (NSP)

**X12. Avez-vous réservé ou avez-vous l'intention de réserver tout ou partie des prestations, comme le transport ou l'hébergement auprès d'un intermédiaire du type agences de voyages, Comité d'entreprise, par Internet ou par Minitel ?**

**ENQUETEUR : ENUMERER - PLUSIEURS REPONSES POSSIBLES**

(7 réponses maximum)

- Oui, par Internet
- Oui, par Minitel
- Oui, par téléphone
- Oui, en face à face / directement sur le(s) point(s) de vente
- Oui, par courrier
- Autre
- NON
- (NSP)

**X13. Pour les postes de dépenses suivants, diriez-vous qu'en 2002 vous leur consacrez un budget plus important, moins important ou égal à celui de l'an passé ?**

	Plus important	Moins important	Egal	(NSP)
Les vacances d'été 2002 (4 nuits ou plus)	<input type="checkbox"/>	<input type="checkbox"/>	<input type="checkbox"/>	<input type="checkbox"/>
Les vacances d'hiver 2002 -2003 (plus de 3 nuits)	<input type="checkbox"/>	<input type="checkbox"/>	<input type="checkbox"/>	<input type="checkbox"/>
Les courts séjours (1 à 3 nuits) au cours de l'année	<input type="checkbox"/>	<input type="checkbox"/>	<input type="checkbox"/>	<input type="checkbox"/>
Les loisirs culturels (cinéma, musées, ...)	<input type="checkbox"/>	<input type="checkbox"/>	<input type="checkbox"/>	<input type="checkbox"/>
Les loisirs sportifs (achat de matériel, inscription à un club,...)	<input type="checkbox"/>	<input type="checkbox"/>	<input type="checkbox"/>	<input type="checkbox"/>
Le logement (achat, location, aménagement,...)	<input type="checkbox"/>	<input type="checkbox"/>	<input type="checkbox"/>	<input type="checkbox"/>
L'alimentation	<input type="checkbox"/>	<input type="checkbox"/>	<input type="checkbox"/>	<input type="checkbox"/>
L'habillement	<input type="checkbox"/>	<input type="checkbox"/>	<input type="checkbox"/>	<input type="checkbox"/>
L'automobile, la moto	<input type="checkbox"/>	<input type="checkbox"/>	<input type="checkbox"/>	<input type="checkbox"/>
L'équipement informatique	<input type="checkbox"/>	<input type="checkbox"/>	<input type="checkbox"/>	<input type="checkbox"/>
L'équipement Audio / Vidéo / Téléphonie	<input type="checkbox"/>	<input type="checkbox"/>	<input type="checkbox"/>	<input type="checkbox"/>

**X14. Nous allons parler maintenant des jours supplémentaires de congés. Bénéficiez-vous de jours supplémentaires de congés dans le cadre de la RTT (Réduction du Temps de Travail) ?**

- OUI
- NON
- (NSP)

**X15. Ces jours de RTT, vous permettent-ils de partir davantage en vacances pour...**

	OUI	NON	(NSP)
des courts séjours (3 nuits ou moins)	<input type="checkbox"/>	<input type="checkbox"/>	<input type="checkbox"/>
4 nuits ou plus	<input type="checkbox"/>	<input type="checkbox"/>	<input type="checkbox"/>

**X16. Votre conjoint bénéficie t'il de jours supplémentaires de congés dans le cadre de la RTT ?**

- OUI
- NON
- (NSP)

**X17. Ces jours de RTT vous permettent-ils à vous et à votre conjoint de partir davantage en vacances pour...**

	OUI	NON	(NSP)
des courts séjours (3 nuits ou moins)	<input type="checkbox"/>	<input type="checkbox"/>	<input type="checkbox"/>
4 nuits ou plus	<input type="checkbox"/>	<input type="checkbox"/>	<input type="checkbox"/>



## CARACTÉRISTIQUES OMNITEL

<p><b>CATÉGORIE D'AGGLOMÉRATION</b></p> <ul style="list-style-type: none"> <li>• Commune rurale</li> <li>• Ville de 2000 à 19999 hab.</li> <li>• Ville de 20000 à 99000 hab.</li> <li>• Ville de 100000 à 199999 hab.</li> <li>• Ville de 200000 hab. et +</li> <li>• Agglomération parisienne</li> </ul> <p><b>DÉPARTEMENT (EN CLAIR)</b></p> <p><b>RÉGIONS UDA</b></p> <ul style="list-style-type: none"> <li>• Région parisienne</li> <li>• Bassin parisien est</li> <li>• Bassin parisien ouest</li> <li>• Nord</li> <li>• Ouest</li> <li>• Est</li> <li>• Sud ouest</li> <li>• Centre est</li> <li>• Méditerranée</li> </ul> <p><b>SEXE DE L'INTERVIEWÉ</b></p> <ul style="list-style-type: none"> <li>• Homme</li> <li>• Femme</li> </ul> <p><b>ÂGE DE L'INTERVIEWÉ EN CLAIR</b></p> <p><b>ÂGE DE L'INTERVIEWÉ REGROUPÉ</b></p> <ul style="list-style-type: none"> <li>• 15-17 ans</li> <li>• 18-24 ans</li> <li>• 25-34 ans</li> <li>• 35-49 ans</li> <li>• 50-64 ans</li> <li>• 65 ans et +</li> </ul> <p><b>NOMBRE DE PERSONNES AU FOYER</b></p> <ul style="list-style-type: none"> <li>• 1</li> <li>• 2</li> <li>• 3</li> <li>• 4</li> <li>• 5</li> <li>• 6</li> <li>• 7</li> <li>• 8</li> <li>• 9 et plus</li> <li>• (ne sait pas/ne répond pas)</li> </ul>	<p><b>REVENUS MENSUELS</b></p> <ul style="list-style-type: none"> <li>• Moins de 1500F</li> <li>• De 1500 à 2500F</li> <li>• De 2500 à 4000F</li> <li>• De 4000 à 6500F</li> <li>• De 6500 à 8000F</li> <li>• De 8000 à 10000F</li> <li>• De 10000 à 13000F</li> <li>• De 13000 à 16000F</li> <li>• De 16000 à 20000F</li> <li>• De 20000 à 30000F</li> <li>• De 30000 à 50000F</li> <li>• 50000F et plus</li> <li>• (ne sait pas)</li> <li>• (refus, ne veut pas dire)</li> </ul> <p><b>NIVEAU SCOLAIRE</b></p> <ul style="list-style-type: none"> <li>• Primaire</li> <li>• Primaire, supérieure ou secondaire jusqu'à la 3<sup>ème</sup></li> <li>• Secondaire niveau bac</li> <li>• Technique ou commerciale</li> <li>• Supérieure</li> <li>• N'est jamais allé à l'école</li> <li>• (Refus, ne veut pas dire)</li> </ul> <p><b>CHEF DE FAMILLE</b></p> <ul style="list-style-type: none"> <li>• Oui</li> <li>• Non</li> </ul> <p><b>MAÎTRESSE DE MAISON</b></p> <ul style="list-style-type: none"> <li>• Oui</li> <li>• Non</li> </ul> <p><b>PROFESSION DE L'INTERVIEWÉ</b></p> <ul style="list-style-type: none"> <li>• Agriculteur exploitant</li> <li>• Artisan petit commerçant</li> <li>• Chef d'entreprise de plus de 10 salariés</li> <li>• Profession libérale</li> <li>• Professeur / profession scientifique</li> <li>• Cadre et autre profession intellectuelle supérieur</li> <li>• Profession intermédiaire</li> <li>• Instituteur ou assimilé</li> <li>• Employé</li> <li>• Personnel de service</li> <li>• Ouvrier / ouvrier agricole</li> <li>• Retraite</li> <li>• Élève / étudiant</li> <li>• Autres / inactif</li> </ul>	<p><b>PROFESSION DU CHEF DE FAMILLE</b></p> <p style="text-align: center;">IDEM</p> <p><b>ACTIVITÉ DE L'INTERVIEWÉ</b></p> <ul style="list-style-type: none"> <li>• Actif</li> <li>• Inactif</li> </ul> <p><b>SITUATION DE FAMILLE</b></p> <ul style="list-style-type: none"> <li>• Marié</li> <li>• Vivant maritalement</li> <li>• Célibataire</li> <li>• Veuf(ve), divorcé(e), séparé(e)</li> </ul>
--	--	---