

CARACTÉRISTIQUES DE LA CLIENTÈLE CIBLÉE

En fonction de son âge et de son développement physique, l'enfant acquiert des habiletés physiques de base qui lui seront utiles toute sa vie. Les parcs et les terrains de jeu offrent une grande variété de possibilités pour l'activité physique. Le choix des équipements et leur disposition sont primordiaux pour stimuler le développement physique des enfants, favoriser leur imagination et optimiser leur socialisation.

Voici les types d'habiletés physiques de base que permet l'aménagement proposé :

MOUVEMENTS DE LOCOMOTION



Marcher



Courir



Sautiller

MOUVEMENTS D'ÉQUILIBRE



Se maintenir en équilibre



Rouler



Rotation



Atterrir



Se balancer

ESTIMATION DÉTAILLÉE

AMÉNAGEMENT GÉNÉRAL	8 400 \$
Matériel amortisseur	6 000 \$
2 bancs	1 200 \$
1 poubelle	600 \$
Arbres et végétation	600 \$

APPAREILS MULTIÂGES	2 500 \$
Balancoire 8' à 4 places	1 800 \$
2 sièges pour bébé	200 \$
2 sièges réguliers	500 \$

APPAREILS POUR ENFANTS 18 MOIS À 5 ANS	4 800 \$
Glissoire 4'	2 600 \$
1 carré de sable (avec un toit ou une pergola)	600 \$
2 équipements sur ressort	1 600 \$
1 grosse roche pour grimper	0 \$

APPAREILS POUR ENFANTS 5 À 12 ANS	9 000 \$
Planches à bascule à 4 places	1 000 \$
Glissoire 6'	3 000 \$
Circuit de grimpeurs (4 composantes)	5 000 \$

À noter : taxes, excavation et installation en sus

TOTAL : 24 700 \$

Nous tenons à spécifier que, vu la quantité de produits différents offerts sur le marché et considérant le nombre de fournisseurs qui offrent des équipements spécialisés, la proposition ci-dessous ne représente qu'un modèle qu'il est possible d'appliquer, mais qu'en fonction des équipements déjà en place, de votre budget et de l'espace disponible, plusieurs combinaisons sont possibles. De plus, il est important de souligner que les taxes, l'installation et l'excavation ne sont pas incluses dans le prix étant donné que plusieurs options s'offrent aux milieux (fournisseurs, municipalités ou autres).

CARACTÉRISTIQUES DE L'AMÉNAGEMENT PROPOSÉ

L'aménagement proposé dans cette fiche propose des activités qui concordent au développement des enfants âgés de 18 mois à 5 ans et de 5 à 12 ans.

De grands arbres ont été intégrés au projet dans le but de créer des îlots de verdure, ce qui rend le parc attrayant et crée des zones ombragées qui protègent les usagers du soleil.

L'installation de mobilier urbain dans les parcs est un des éléments incontournables de l'aménagement afin de permettre aux usagers de profiter de temps de qualité à l'intérieur du parc (pique-nique, lecture, temps de repos, jeux de société, etc.), de faciliter la surveillance des enfants, de pratiquer certaines activités physiques d'intensité légère ou tout simplement d'assister aux événements organisés sur le site.

Puisqu'il s'agit d'un aménagement de base, la réalisation de cette aire de jeu nécessite un espace relativement restreint.



OÙ AMÉNAGER CET ESPACE?

Dans le but de répondre aux besoins des familles, on devrait retrouver dans chaque municipalité au moins une aire de jeu qui regroupe des équipements destinés aux enfants de 18 mois à 5 ans et de 5 à 12 ans.

Dans un parc municipal qui offre des infrastructures sportives, l'aménagement d'une aire de jeu de base est important afin de permettre aux enfants de se divertir lorsque d'autres membres de leur famille pratiquent un sport organisé ou libre (soccer, baseball, tennis, etc.).

En fonction des autres installations offertes dans la municipalité (CPE, école ou municipalité séparée en secteurs), il est judicieux de développer les aires de jeu en complémentarité afin d'éviter les doublons et de favoriser la diversité dans les activités offertes.

Dans les municipalités qui sont éclatées en plusieurs agglomérations, dans celles qui sont composées de plusieurs quartiers résidentiels et dans celles qui sont séparées par une artère principale, par une rivière importante ou par un chemin de fer, il est recommandé d'aménager une aire de jeu pour chaque secteur afin de faciliter l'accessibilité aux installations.

Dans le but de faciliter l'accès aux équipements, de faciliter la surveillance et d'augmenter la sécurité des usagers à l'intérieur du parc, on favorisera l'aménagement de l'aire de jeu à proximité de l'entrée du parc, à l'avant plan des autres installations. On s'assure aussi de regrouper les appareils destinés à la clientèle d'âge préscolaire dans une section de l'aire de jeu.

De plus, on s'assure de respecter les marges de dégagement entre les différentes zones d'activités (ex. : terrains sportifs et aire de jeu), sinon, il faut faire l'installation de filets de protection.



AMÉNAGEMENT RECOMMANDÉ

- Pour une communauté d'environ 500 personnes et moins.
- Dans une municipalité un peu plus grande où le parc-école est situé à bonne distance du parc municipal.
- Dans un nouveau quartier résidentiel d'une municipalité de plus grande taille.
- Pour une école de 150 élèves et moins. Dans ce cas, on retirera les appareils préscolaires pour les remplacer par d'autres appareils destinés à la clientèle ciblée.
- Comme aménagement de base près d'un terrain sportif où on ne retrouve aucun appareil de jeu pour enfant.



MISE EN GARDE

Si vous prévoyez réaliser cet aménagement en plusieurs phases, nous vous recommandons de planifier, dès le départ, les différentes phases de votre projet et la disposition de tous les appareils prévus dans le parc à la fin du projet.

Les choix d'appareils de cette fiche n'ont pas été réalisés comme une première phase d'un projet plus global. Nous vous suggérons de vous référer au « Prêt à construire » *Aménagement d'une aire de jeu de 50 000 \$*, qui pourrait répondre davantage à votre besoin ou à consulter le CSLE pour planifier les différentes phases de développement de votre aménagement.



SUGGESTIONS POUR BONIFIER CET AMÉNAGEMENT À LONG TERME

En fonction de l'espace disponible, cette aire de jeu pourrait être bonifiée après quelques années. Toutefois, si vous prévoyez réaliser cet aménagement en plusieurs phases, nous vous recommandons de planifier, dès le départ, la disposition de tous les appareils prévus dans le parc à la fin du projet. Ceci dans le but d'éviter d'avoir à déplacer des équipements, de s'assurer que les aires de dégagement de chaque appareil soient respectées et de s'assurer que vous ayez l'espace disponible pour la réalisation du projet.

Voici quelques éléments qui pourraient être ajoutés par la suite :

- Ajout d'équipements sur ressort (à 2 ou 4 places) OU d'un tunnel pour compléter les équipements préscolaires.
- Ajout de planches à bascule, d'une balançoire tournante ou d'équipements tournants pour bonifier les équipements pour les enfants âgés de 5 à 12 ans.
- Poursuivre le développement du circuit de grimpeurs.

BESOIN D'UN COUP DE MAIN?

L'aménagement d'une aire de jeu c'est beaucoup plus que de l'achat d'équipements par catalogue, par exemple. Nous vous invitons à contacter le Conseil Sport Loisir de l'Estrie pour vous accompagner dans vos démarches d'aménagement afin de répondre à vos besoins, que le tout soit cohérent et pour que votre investissement soit durable.



5182, boulevard Bourque
Sherbrooke (Qc) J1N 1H4
Tél. : 819 864-0864
Télec. : 819 864-1864
Courriel : csle@abacom.com
Site Internet : www.csle.qc.ca

MERCI À NOS PARTENAIRES



POUR ASSURER LA SÉCURITÉ

- Acheter des équipements destinés à une utilisation publique.
- S'assurer qu'il est inscrit sur le contrat d'achat que les équipements respectent la norme CAN/CSA-Z614.
- Regrouper les appareils destinés à la clientèle d'âge préscolaire dans une section de l'aire de jeu.
- Respecter les marges de dégagement pour chacun des appareils.
- Aménager une surface amortissante adéquate.
- Respecter les consignes d'installation ou faire installer par le fournisseur.
- Si une rue ou un stationnement passe à proximité de l'aire de jeu, il est recommandé d'aménager une barrière entre ces deux installations. Toutefois, dans le but de rendre le parc attrayant, on favorisera l'aménagement de barrières vertes (arbres, arbustes, buissons, etc.) ou de clôtures décoratives plutôt que des clôtures en mailles de chaîne.

ENTRETIEN RECOMMANDÉ

- Racler régulièrement le matériel amortisseur.
- Ajouter du matériel amortisseur annuellement.
- Enlever les mauvaises herbes des surfaces de jeu.
- Inspecter régulièrement pour noter les pièces à remplacer et procéder aux réparations.
- Racler le carré de sable.
- Désinfecter régulièrement le carré de sable.

CLIENTÈLES CIBLÉES
18 mois à 5 ans
5 à 12 ans

SAISONS D'UTILISATION

POSSIBILITÉ DE DÉVELOPPEMENT PAR PHASE : OUI

DURABILITÉ
20 à 25 ans



Végétation proposée



Pierres de rocaille locales de 18 à 30" de hauteur



Poubelle



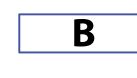
Zone de fibres de bois



Zone de sable



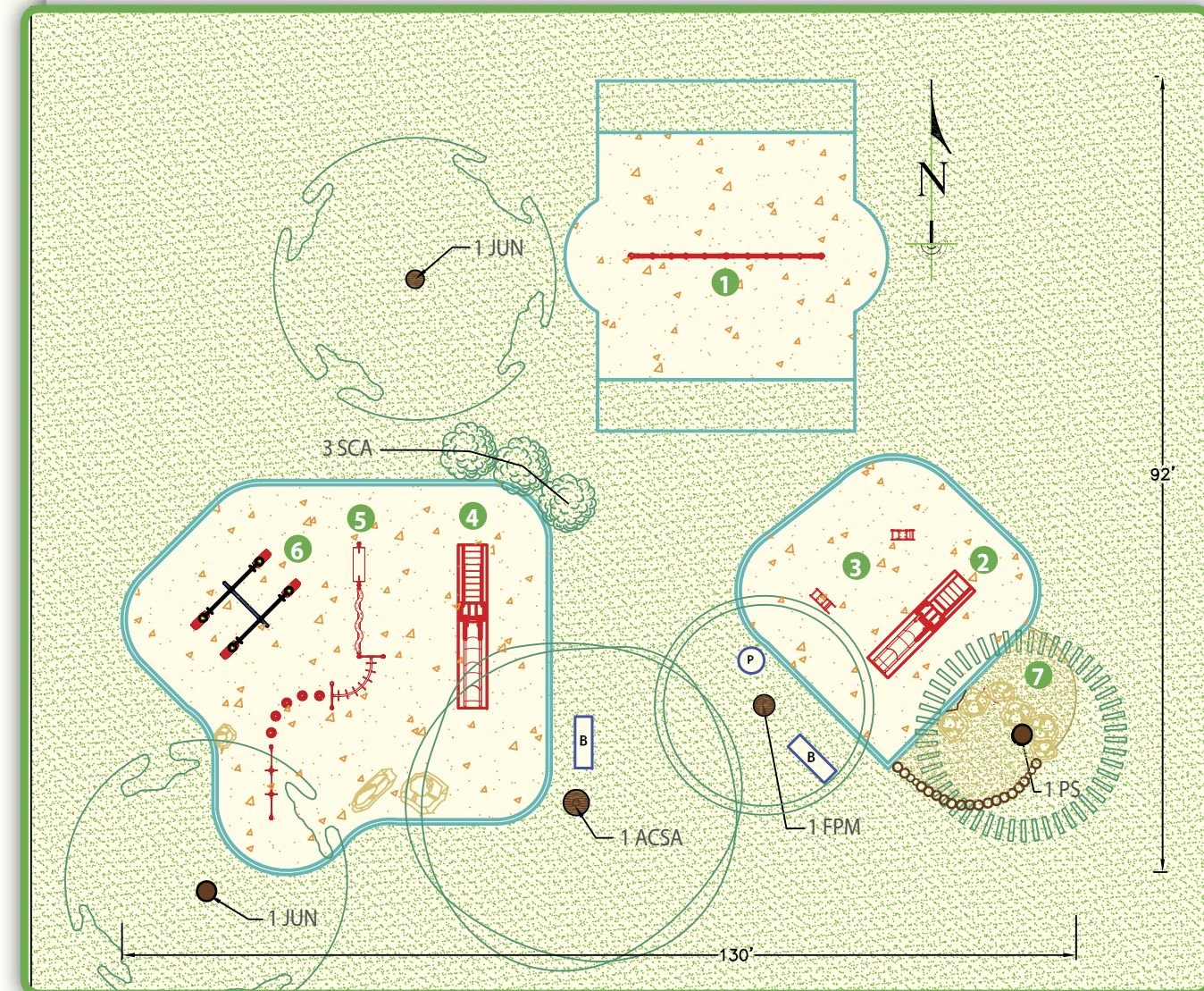
Zone gazonnée



Banc de parc



Bordure en billots de pruche ancrée au sol



LISTE DE VÉGÉTAUX

FEUILLUS	CONIFÈRES	ARBUSTES	CODES	NOMS LATINS	QUANTITÉS
			ACSA	Acer Saccharium	2
			FPM	Fraxinus Pennsylvanica « Marshal »	1
			JUN	Juglans Nigra	3
			PS	Pinus strobus	1
			SCA	Sanbubus Canadensis	3

- 1 Balançoire
- 2 Glissoire 4'
- 3 Équipements sur ressort
- 4 Glissoire 6'
- 5 Circuit de grimpeurs
- 6 Planches à bascule
- 7 Carré de sable