

Sainte-Perpétue..



«Une belle et grande famille»



Municipalité de Sainte-Perpétue de L'Islet



Table des matières

Introduction

Mot du Maire

Mot de la responsable des questions familles

Le Comité famille

Définition de la famille

Objectifs généraux

Champs d'intervention

Profil socioéconomique

Composition de la population selon l'âge

Naissances

Niveau de scolarité

Plan d'action



Introduction

La politique familiale de Sainte-Perpétue se doit d'être un plus dans toutes les actions entreprises dans la municipalité. Nous avons donc réalisé ce projet selon nos connaissances et les besoins spécifiques des citoyens et citoyennes.

La famille étant le noyau principal de notre communauté elle est au cœur de nos préoccupations. Nous devons orienter nos actions en ce sens, c'est-à-dire que nous devons soutenir les familles dans les rôles qu'elles doivent assumer.

La famille étant le principe à la base de toute l'histoire de la communauté, il est très important de la supporter et de développer des ressources qui amélioreront la qualité de vie dans les activités de tous les jours.

Le comité famille, en collaboration avec le conseil municipal, souhaite réaliser des projets auxquels nous croyons.

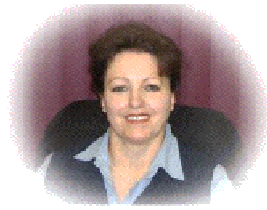
Nous tenons à remercier le Ministère de la Famille, des Aînés et de la Condition féminine pour son soutien financier, ainsi que le Carrefour Action Municipale et Famille, plus particulièrement Madame Lise Prévost, pour l'accompagnement que nous avons eu pendant le développement de cette politique.

«Avoir 100 ans,
c'est être
centenaire,
avoir 1000 ans,
c'est être
millionnaire!»





Mot du maire



À Sainte-Perpétue, la famille occupe une place importante au conseil municipal. Dans le but d'améliorer la qualité de vie de la population, un comité a été formé pour réaliser et élaborer la Politique familiale. Maintenant, je suis fière de vous la présenter.

Aujourd'hui, la famille a beaucoup changé, je dirais même qu'elle est très diversifiée. L'idée d'implanter une politique familiale dans notre municipalité a pour but d'apporter des outils nécessaires à chaque citoyen et citoyenne. Que chaque personne ait l'impression d'être écoutée, se sente en sécurité chez-elle. La municipalité continuera d'être à l'écoute et d'agir pour vous offrir des services qui répondent vraiment aux besoins des familles.

Je tiens donc à remercier toutes les personnes qui, de près ou de loin, ont collaboré à sa réalisation.

Céline Avoine, maire



Mot de la Responsable des questions familles



Je suis extrêmement fière de vous présenter la politique familiale de la Municipalité de Sainte-Perpétue.

En 2006, le Conseil municipal engageait Madame Danye Vincent afin de former le Comité de la famille et d'élaborer la Politique familiale. On franchissait à ce moment, une première étape afin de faciliter et d'améliorer la vie des familles de notre municipalité. Nous espérons que cette politique soit le début pour la Municipalité du concept « Penser et agir famille » que le Comité et le Conseil municipal développeront davantage dans les années à venir.

Vous constaterez dans ce document le fruit du travail du Comité de la famille. D'ailleurs, je tiens à remercier personnellement tous les membres du Comité pour leur disponibilité et leur implication. Après plusieurs réunions, discussions et réflexions, nous soumettons à la population de notre municipalité notre Politique familiale. Nous espérons qu'elle reflète le portrait de toutes les familles de notre milieu.

D'ailleurs, vous trouverez à la fin de ce document, le plan d'action suggéré pour les années 2007, 2008 et 2009. Les différentes actions énumérées ont été retenues par le comité suite aux besoins exprimés par les citoyens et les constats réalisés par les membres du comité.

Je suis fière de vivre avec ma famille à Sainte-Perpétue, là où la famille occupe une place importante.

Isabelle Vaillancourt, conseillère municipale



Le Comité famille

Au mois d'août 2006, le Conseil municipal a décidé de former un Comité famille afin d'établir la Politique familiale de Sainte-Perpétue et un plan d'action pour les années 2007-2008-2009.

Mandat du Comité famille :

- Réaliser la politique familiale de la Municipalité de Sainte-Perpétue ;
- Réaliser un plan d'action pour les années 2007-2008 et 2009 ;
- Servir de comité consultatif auprès du Conseil municipal ;

Le Comité, au cours de l'élaboration de la politique familiale, s'est donné des objectifs qui sont résumés ainsi :

- Consolider les acquis présentement réalisés pour la famille par la Municipalité et les différents organismes du milieu ;
- Réaliser des partenariats avec les différents organismes et créer de nouveaux projets et ce, sur tous les aspects touchant la famille ;
- Publiciser et informer les familles de notre municipalité sur les activités offertes dans leur milieu ;
- Être un comité rassembleur ;
- Effectuer la réalisation et le suivi du plan d'action ;

Le Comité famille est formé des personnes suivantes :

- Sylvie Grenier
- Anne Gariépy
- Mélanie Mercier
- Claude Leblanc
- Nicole Bourgault
- Danye Vincent
- Isabelle Vaillancourt



Définition de la famille

Qu'elle soit traditionnelle, monoparentale, reconstituée ou intergénérationnelle, la famille est la première école de la vie et la cellule de base de la communauté. Elle est l'unité la plus fondamentale de la culture. Elle établit des liens intimes entre des personnes de tous genres.

Il ne faut surtout pas oublier nos aînés qui sont notre mémoire et notre support familial. Ils ont besoin de notre appui constant envers leur appartenance au milieu familial et sans eux, il n'y aurait aucune famille. Ils jouent donc un rôle important pour notre communauté.

« Grand-maman m'a
picoté des belles
pantoufles »





Histoire de famille

Un beau matin, Émile 4 ans, demande à son père : Dis, papa, c'est quoi une famille?

Son père, Philippe, lui répond : Une famille, c'est un groupe de personnes comme ta mère, ta sœur, toi et moi. C'est ce qu'on appelle une famille traditionnelle.

Émile, étonné lui demande : pourquoi que Amélie, à ma garderie, elle a juste une maman, elle????

Sa mère, Claire, se joint à eux et lui explique qu'il y a différents genres de familles. Celle d'Amélie est ce qu'on appelle une famille monoparentale, car elle vit avec juste 1 parent. Il y a aussi des familles reconstituées et intergénérationnelle.

Émile se demande c'est quoi intergénérationnelle???

Son grand-père, Antoine, qui est venu leur rendre visite lui explique que c'est quand les grands-parents vivent avec les parents et leurs enfants. Il y a donc plusieurs générations qui vivent dans la même maison.

Et voilà que sa grande sœur Josée lui dit : Tu sais, fréro, une famille c'est des personnes avec qui on apprend plein de choses comme des valeurs, des coutumes, etc... C'est notre première école de la vie, c'est cool, hein??? C'est certain qu'il y a des choses qui changent dans la vie, mais d'autres restent les mêmes parce que moi, je vais toujours prendre soin de toi.

Philippe continue en disant que toutes les personnes font partie d'une famille, qu'il soit adulte, enfant ou aîné et qu'il existe des liens intimes entre chacune de ces personnes.

Antoine précise qu'il ne faut surtout pas oublier les aînés qui sont la mémoire et le support de la famille. Ils ont besoin de sentir un appui envers leur appartenance à la famille, car sans eux, il n'y aurait pas de famille. Ils jouent un rôle important pour notre communauté.

Philippe demande à Émile si tout ça répond à sa question?

Et Émile lui répond : En tout cas, pour moi une famille c'est tout ceux que j'aime!!!!

Pourquoi
tout était en noir et blanc
dans l'ancien temps?





Objectifs généraux

- Voir à ce que nos familles développent un sentiment d'appartenance envers notre municipalité
- Développer et soutenir les actions visant à améliorer la qualité de vie de nos familles
- Informer la population des interventions établies pour les familles
- Organiser des activités socioculturelles, de loisirs et sportives qui favorisent les rassemblements familiaux
- Développer un partenariat avec les différents organismes afin de partager des idées qui offriront une gamme de service variée en relation avec les familles
- Faciliter l'accès à l'information de sujets touchant la famille
- Faire en sorte que nos nouveaux arrivants soient accueillis convenablement et qu'ils se sentent bien dans notre municipalité



«Viens manger
papa,
ta crème
glacée va
refroidir!»



Champs d'intervention

- Accueil, information et promotion



- Loisirs et culture



- Habitation et services



- Urbanisme et environnement



- Santé et sécurité



- Transport





Profil socio-économique

Profil socio-économique
CLD de la Mrc de L'Islet
Municipalité de Sainte-Perpétue

Population totale : 1895 en 2006 comparativement à 1990 en 2001, ce qui équivaut à une baisse de 4,8 % de notre population

Nombre total de familles : 580

Nombre de familles monoparentales : 65

Revenu médian des familles (couple) : 35 025 \$

Revenu médian des familles monoparentales : 18 508 \$

Éducation : 150 enfants fréquentent l'école primaire
130 enfants fréquentent l'école secondaire





Composition de la population selon l'âge

Catégorie d'âge	Quantité	*Pourcentage
0 à 4 ans	66	3,5 %
5 à 14 ans	239	12,6 %
15 à 19 ans	148	7,8 %
20 à 24 ans	116	6,1 %
25 à 54 ans	805	42,5 %
55 à 64 ans	176	9,3 %
65 à 74 ans	210	11,1 %
75 ans et plus	135	7,1 %



**«Quand maman est fatiguée,
pourquoi c'est moi
qui doit aller se coucher?»**

Naissances en 2004 : 15

Naissances en 2005 : 20

Naissances en 2006 : 20

*Pourcentage évalué selon Statistiques Canada recensement de 2001
Calculer avec la population de 2006



Niveau de scolarité

Toutes les catégories d'âges

Niveau inférieur au certificat d'études secondaires : 50 % de la population

Certificat d'études postsecondaires : 20% de la population

Certificat ou diplôme d'une école de métier : 13 % de la population

Diplôme d'études collégiales : 11 % de la population

Certificat, diplôme ou grade universitaire : 6 % de la population



« Je ne retournerai pas à l'école parce qu'à l'école on m'apprend des choses que je ne sais pas »

Plan d'action



Champs d'intervention : Accueil, information et promotion



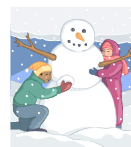
Objectifs	Actions	Partenaires	Objectifs		
			An 1	An 2	An 3
Accueil des nouveaux arrivants	Accueillir les nouveaux arrivants lors d'un rassemblement annuel communautaire et remise d'un coffret d'accueil	Commerçants Municipalité	2007	2008	2009
Accueil des nouveau-nés	Remise d'un coffret cadeau	Commerçants Municipalité	2007	2008	2009
Planifier et organiser une rencontre avec les organismes du milieu	Établir un calendrier annuel des activités familiales avec les différents partenaires locaux une fois par année (en octobre)	Organismes	2007	2008	2009

Champs d'intervention : Accueil, information et promotion (suite)



Objectifs	Actions	Partenaires	Objectifs		
			An 1	An 2	An 3
Informer et sensibiliser la population sur la vie active de la communauté et publiciser les activités locales et familiales	Création et publication d'un feuillet mensuel d'informations à caractère communautaire et familial	Organismes Municipalité		2008	2009
Établir des recommandations au conseil municipal sur une base annuelle afin de les sensibiliser sur les problématiques familiales de notre milieu	Évaluation du plan d'action et rédaction d'un document de recommandations	Municipalité		2008	2009

Champs d'intervention : Loisirs et culture



Objectifs	Actions	Partenaires	Objectifs		
			An 1	An 2	An 3
Améliorer les infrastructures afin d'accueillir les familles lors de leurs sorties et activités	Achat et installation d'une table à langer à l'OTJ	Municipalité OTJ	Été 2007		
Favoriser l'implication des adolescents dans la communauté et développer des activités adaptées à leurs besoins	Formation d'un comité «ados» en partenariat avec un organisme du milieu	Organismes Adolescents	2007		
Organiser une journée familiale dans le cadre de la semaine de la famille	Planifier, publiciser et organiser les activités prévues à l'occasion de cette journée familiale	Organismes		Mai 2008	Mai 2009

Champs d'intervention : Habitation et services



Objectifs	Actions	Partenaires	Objectifs		
			An 1	An 2	An 3
Fournir aux familles l'accessibilité à des logements à prix modiques	Continuer de supporter les habitations municipales, telles que les HLM	C.A HLM Municipalité	2007	2008	2009
Fournir aux nouvelles familles désirant s'établir dans la municipalité un support financier	Valoriser le programme d'accès à la propriété en conformité avec la MRC de L'Islet	Municipalité MRC	2007	2008	2009
Aider les familles au niveau de la planification de leur budget	Continuer d'offrir aux citoyens le paiement des taxes municipales en 4 versements	Municipalité	2007	2008	2009

Champs d'intervention : Urbanisme et environnement



Objectifs	Actions	Partenaires	Objectifs		
			An 1	An 2	An 3
Créer une halte familiale et de repos	Faire les démarches pour trouver l'endroit physique et aménager ce terrain	Municipalité			2009

Champs d'intervention : Santé et sécurité



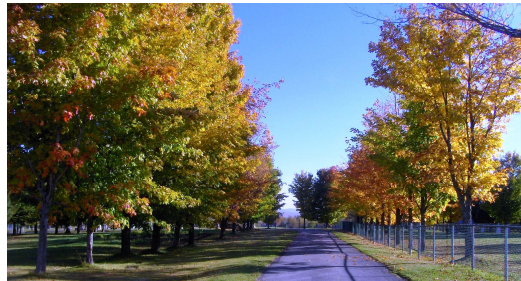
« Papa, si tu vas trop vite, la police va te donner une conversation »

Objectifs	Actions	Partenaires	Objectifs		
			An 1	An 2	An 3
V valoriser et promouvoir la sécurité en milieu familial et collectif	Organiser une journée d'information sur la sécurité (sièges d'auto, vélo, RCR)	Organismes Municipalité Premiers Répondants CLSC Sûreté du Québec		2008	

Champs d'intervention : Transport



Objectifs	Actions	Partenaires	Objectifs		
			An 1	An 2	An 3
Améliorer la sécurité des écoliers	<ul style="list-style-type: none"> -Faire le nécessaire pour que la circulation sur le trottoir de la Côte de l'Église soit plus sécuritaire -Faire les démarches auprès du Ministère du Transport pour faire réduire la vitesse à 30 km/h dans la zone scolaire -Continuer d'assumer le coût du transport scolaire dans les zones à risque 	Municipalité			2009



Vivre à Sainte-Perpétue...
Aujourd'hui pour demain



